

Information

Power Parts

75005099000

75005099100

05. 2007

3.211.284

*KTM Sportmotorcycle AG
Stallhofnerstraße 3
A-5230 Mattighofen
www.ktm.com*

KTM **POWERPARTS**

Danke, dass Sie sich für KTM Power Parts entschlossen haben.

Alle unsere Produkte wurden nach den höchsten Standards entwickelt und gefertigt, unter Verwendung der besten verfügbaren Materialien.

KTM Power Parts sind rennerprobt und gewährleisten ultimative Performance.

KTM KANN NICHT VERANTWORTLICH GEMACHT WERDEN FÜR FALSCH E MONTAGE ODER VERWENDUNG DIESES PRODUKTS. Bitte befolgen Sie die Montageanleitung. Wenn bei der Montage Unklarheiten auftreten, wenden Sie sich bitte an eine KTM Fachwerkstätte. Danke.

Thank you for choosing KTM Power Parts!

All of our products are designed and built to the highest standards using the finest materials available.

KTM Power Parts are race proven to offer the ultimate in performance.

KTM WILL NOT BE HELD LIABLE FOR IMPROPER INSTALLATION OR USE OF THIS PRODUCT. Please follow all instructions provided. If you are unsure of any installation procedure, please contact a certified KTM dealer.

Thank you.

Grazie per aver deciso di acquistare un prodotto KTM Power Parts.

Tutti i nostri prodotti sono stati sviluppati e realizzati secondo i massimi standard e con l'impiego dei migliori materiali disponibili.

Le KTM Power Parts sono collaudate nelle competizioni ed assicurano altissime prestazioni.

KTM NON PUÒ ESSERE RESA RESPONSABILE PER UN MONTAGGIO O USO IMPROPRIO DI QUESTO PRODOTTO. Per favore osservate le istruzioni nel manuale d'uso. Se dovessero sorgere dei dubbi al montaggio, rivolgetevi ad un'officina specializzata KTM.

Grazie.

Nous vous remercions d'avoir choisi KTM Power Parts.

Tous nos produits ont été développés et réalisés selon les plus hauts standards et en utilisant les meilleurs matériaux disponibles.

Les Power Parts de KTM ont fait leurs preuves en compétition et garantissent les meilleures performances.

LA RESPONSABILITÉ DE KTM NE SAURAIT ÊTRE ENGAGÉE EN CAS D'ERREUR DANS LE MONTAGE OU L'UTILISATION DE CE PRODUIT.

Il convient de respecter les instructions de montage.

Si quelque chose n'est pas clair lors du montage, il faut s'adresser à un agent KTM.

Merci.

Gracias por haberse decidido por el Power Parts KTM.

Todos nuestros productos han sido desarrollados y producidos según los estándares más altos utilizando los mejores materiales disponibles.

Las KTM Power Parts están probadas en competencia y garantizan un óptimo rendimiento.

NO SE PUEDE HACER RESPONSABLE A LA KTM POR UN MONTAJE O UN USO INCORRECTO DE ESTE PRODUCTO.

Le rogamos seguir las instrucciones para el montaje.

Si durante el montaje resultan confusiones le rogamos contactar a un taller especializado KTM.

Gracias.

⚠ ACHTUNG

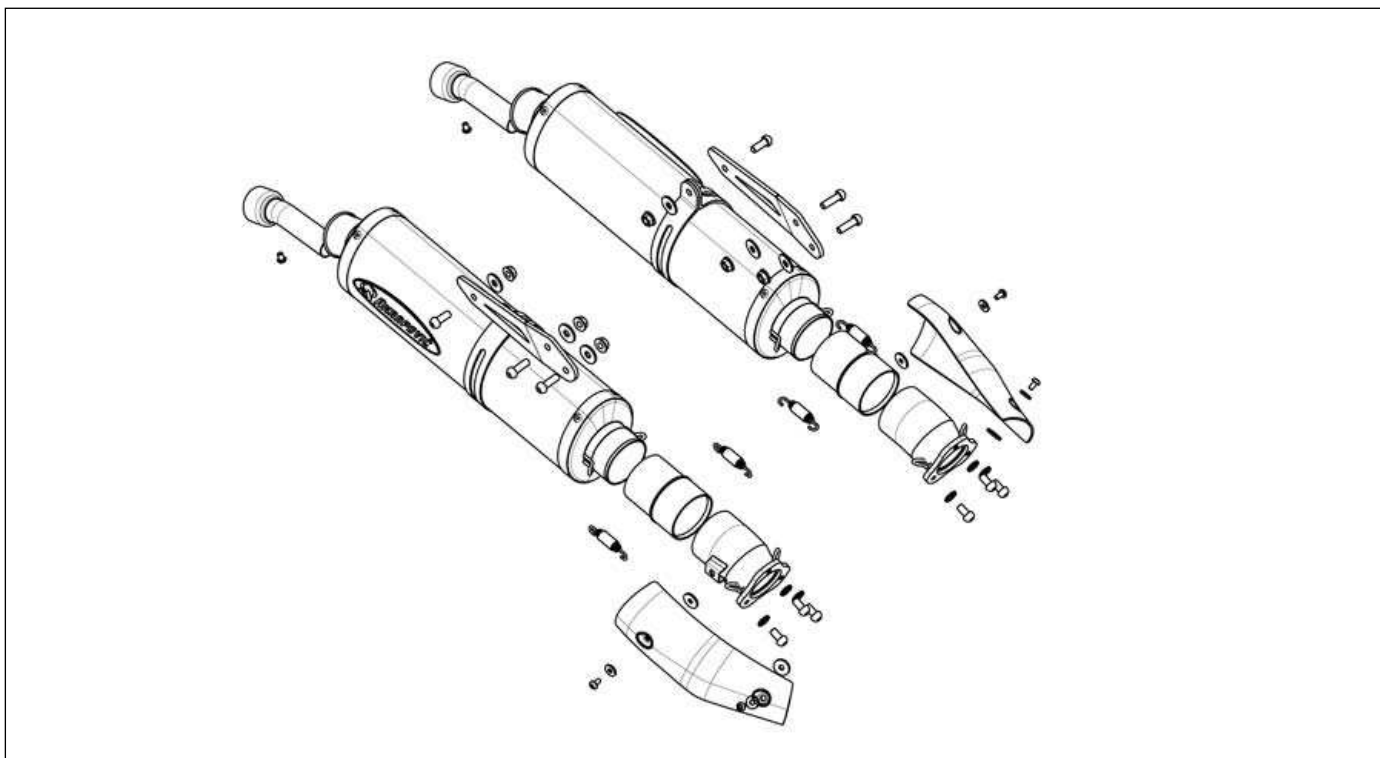
Die Akrapovic Auspuffanlage darf bei eingebauten Katalysatoren nur mit dem Serienmapping gefahren werden. Für optimale Performance, z.B. beim Rennsporteinsetz können die Katalysatoren demontiert werden. Hierfür muss ein Extra Mapping, das im KTM Dealer.net zum Download bereit steht, durch eine autorisierte KTM Fachwerkstätte installiert werden. Das Sekundärluftsystem muss aktiviert bleiben. Dieses Mapping darf auf keinen Fall mit der serienmäßigen Auspuffanlage oder der Akrapovic Auspuffanlage bei eingebauten Katalysatoren verwendet werden! Es besteht Brandgefahr!

Lieferumfang:**Titan Enddämpfer Set mit Katalysatoren 75005099000**

1x Enddämpfer links
 1x Enddämpfer rechts
 2x Carbonschelle
 2x Katalysator
 2x Ausleger
 2x Hitzeschutzblech
 2x Krümmeradapter
 4x Auspufffeder

Titan Enddämpfer Set ohne Katalysatoren 75005099100

1x Enddämpfer links
 1x Enddämpfer rechts
 2x Carbonschelle
 2x Ausleger
 2x Hitzeschild
 2x Krümmeradapter
 4x Auspufffeder



Überprüfen Sie die schematische Darstellung der Auspuffanlage vor der Montage!

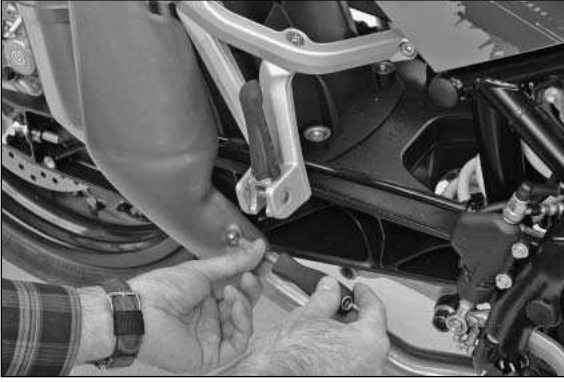
Falls Teile in der Akrapovic Auspuffanlage fehlen, setzen Sie sich bitte mit Ihrem Vertragshändler in Verbindung. Bewahren Sie die schematische Darstellung für spätere Einsichtnahme auf!

Diese Montageanleitung muss sorgfältig gelesen werden, um eine sachgerechte Montage und Betrieb der Auspuffanlage zu gewährleisten!

⚠ ACHTUNG

Die Auspuffanlage kann extrem heiß werden! Lassen Sie das Motorrad abkühlen, bevor Sie mit der Montage beginnen!

Wir raten Ihnen, die Montage einem qualifizierten Servicetechniker zu überlassen. Unsachgemäße Montage kann zu einer kürzeren Lebensdauer der Auspuffanlage bzw. Schaden am Motorrad führen.



Serienauspuffanlage demontieren

Stellen Sie das Motorrad auf den Seitenständer.

HINWEIS:

Es wird eine im KTM Zubehör erhältliche Hinterradhebevorrichtung (61029055100) empfohlen.

Hitzeschutzbleche an den Enddämpfern entfernen.



Je 3 Schrauben zwischen Enddämpfer und Krümmer entfernen.



Je 2 Schrauben, die den Enddämpfer am Fußrastenträger halten, entfernen. Enddämpfer entfernen. Auspuffdichtungen aufbewahren.



Montage Slipon Enddämpfer

Ausleger beidseitig befestigen (Loctite 243 + 25 Nm). Die Abwinkelung muss zum Hinterrad gerichtet sein.



Dichtungen der Originalauspuffanlage in die Adapter einsetzen.



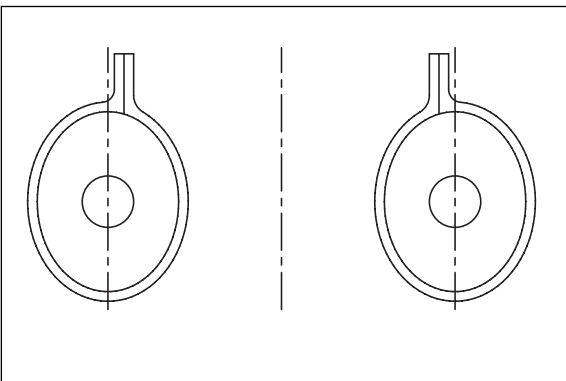
Krümmmeradapter mit original Krümmer verbinden, auf Laschenausrichtung für Hitzeschutzbleche und darauf achten, dass die Auspuffdichtung mittig am original Krümmer aufliegt. Die Schrauben mit Kupferpaste bestreichen, Zahnscheiben unterlegen und Schrauben eindrehen. Noch nicht festziehen.



Nur bei Variante mit Katalysator: Katalysator zwischen Krümmeradapter und Slipondämpfer stecken, Pfeil muß in Durchströmrichtung zeigen.



Carbonschellen richtig platzieren und auf die Enddämpfer schieben.
HINWEIS: Öffnen Sie die Schellen etwas weiter als der Durchmesser der Außenhüllen der Enddämpfer, dadurch verhindern Sie ein Zerkratzen der Enddämpfer-Außenhüllen.



Beachten Sie (von hinten gesehen) die linke Kröpfung für den rechten Dämpfer und die rechte Kröpfung für den linken Dämpfer der Carbonschelle.



Slipondämpfer auf Krümmeradapter stecken und Halteschellen mit Schrauben und Muttern befestigen.
HINWEIS: Die Innenseite der Enddämpfer Aufnahmen mit Akrapovic Keramik-Gleitfett bestreichen.



Je zwei Haltefedern pro Enddämpfer einhängen. Anlage ausrichten. Stellen Sie sicher, dass die Schalldämpfer keine anderen Teile des Motorrades berühren. Alle Schraubverbindungen festziehen:

- Krümmeradapter mit Originalkrümmer (mit 25 Nm gleichmäßig anziehen)
- Carbonschelle mit Ausleger (Loctite 243 + 25 Nm)



Mitgelieferte Hitzeschutzbleche montieren (Loctite 243 + 5 Nm). Fettrückstände mit einem weichen Tuch, besprüht mit Mehrzweckschmiermittel (Motorex Joker 440) entfernen.

Das Reinigen verhindert, dass sich Flecken auf der Oberfläche einbrennen. Verwenden Sie keine aggressiven chemischen Reiniger, da sie den Aufkleber beschädigen können.

Es ist normal, wenn beim ersten Betrieb der Auspuffanlage weißer Rauch aus dem Schalldämpfer kommt!

Stehen Sie beim ersten Betrieb nicht hinter dem Auspuff!

Abschließend gesamte Auspuffanlage auf Dichtheit prüfen.

Wartung der Akrapovic Auspuffanlage

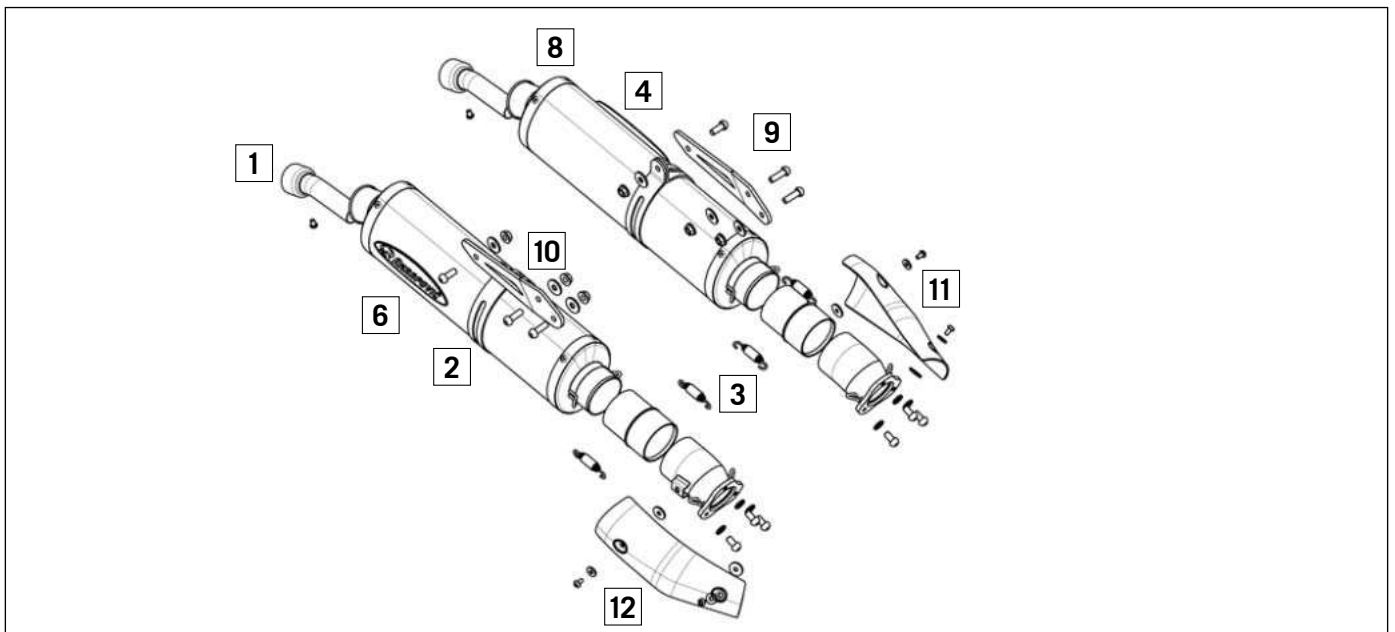
Reinigung mit einem Mehrzweckschmiermittelspray (Motorex Joker 440).

Ein Wechsel der Farbe der Auspuffanlage ist aufgrund der hohen Temperatur normal.

Die Abnutzung des Dämmmaterials des Schalldämpfers hängt von der Art des Motors und Fahrstils ab. Setzen Sie sich mit Ihrem Händler in Verbindung, wenn sichtbare Änderungen auf der Außenhülle des Schalldämpfers auftreten oder der Geräuschpegel erhöht ist. Überprüfen Sie periodisch, dass alle Schrauben genügend angezogen sind und die Federn auf korrekten Sitz.

Ersatzteile:

[1] Schalldämpfereinsatz	75005099002
[2] Carbonschelle	75005099001
[3] Auspufffeder kurz mit Gummi	57305016100
[4] Reparaturkit für einen Enddämpfer (Hülle, Dämmstoffkit, 2x Bänder, Nieten, Aufkleber)	75005099006
[5] Dämmstoffkit für einen Enddämpfer mit 2x Bänder, Nieten und Aufkleber	75005099010
[6] Akrapovic Aufkleber	60005099003
[7] Blindniet 4,8x8,0 NIRO	0011480800
[8] Endkappe mit Band und Nieten	75005099004
[9] Ausleger links	75005099009
[10] Ausleger rechts	75005099109
[11] Hitzeschutzblech links	75005099007
[12] Hitzeschutzblech rechts	75005099107



⚠ WARNING

The Akrapovic exhaust system can only be used with production mapping if catalysts are installed. The catalysts can be removed for maximum performance, e.g. for competitive racing, but an Extra Mapping, available for downloading from KTM Dealer.net, must be installed by an authorized KTM workshop. The secondary air system must remain activated. Under no circumstances may the mapping be used with the production exhaust system or the Akrapovic exhaust system with catalysts installed (fire hazard).

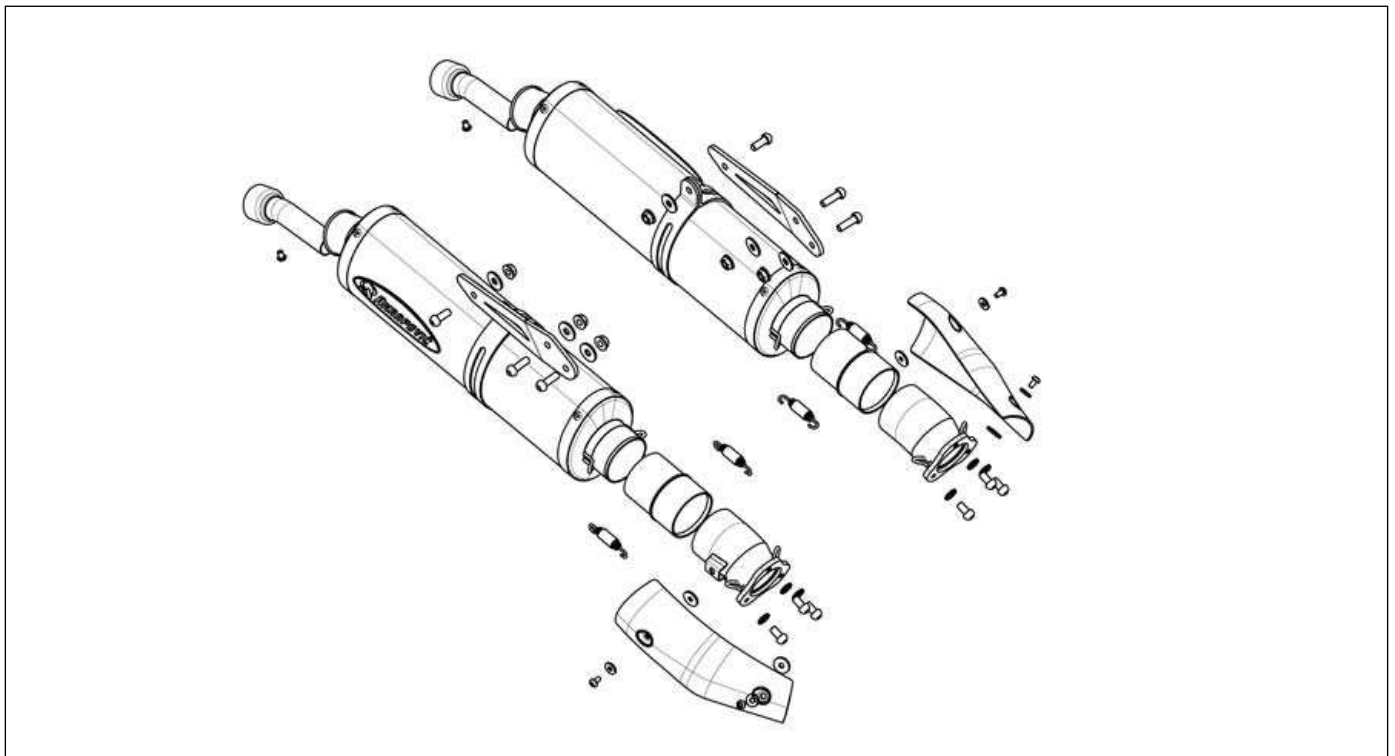
Scope of supply

Titanium silencer set with catalysts **75005099000**

- 1x left silencer
- 1x right silencer
- 2x carbon clamps
- 2x catalysts
- 2x mounting brackets
- 2x heat protectors
- 2x header adapters
- 4x exhaust springs

Titanium silencer set without catalysts **75005099100**

- 1x left silencer
- 1x right silencer
- 2x carbon clamps
- 2x mounting brackets
- 2x heat shields
- 2x header adapters
- 4x exhaust springs



Study the schematic drawing of the exhaust system before you start mounting.

Contact your authorized dealer if any parts are missing from the Akrapovic exhaust system. Save the schematic drawing for future reference.

Read the mounting instructions carefully to make sure the exhaust system is mounted and operated correctly.

⚠ WARNING

The exhaust system can become extremely hot! Let the motorcycle cool down before you start mounting.

We recommend that you have the system mounted by a qualified service technician. Incorrect mounting can reduce the service life of the exhaust system or cause damage to the motorcycle.



Removing the standard exhaust system

Rest the motorcycle on the side stand.

NOTE:

We recommend using a rear wheel lifting device (61029055100) available as a KTM accessory.

Remove the heat protectors from the silencers.



Remove 3 screws between each silencer and the header.



Remove 2 screws attaching each silencer to the footrest bracket. Save the exhaust gaskets.



Mounting the Slipon silencer

Attach the mounting brackets to each side (Loctite 243 + 25 Nm). The angled end should face the rear wheel.



Insert the gaskets from the original exhaust system in the adapters.



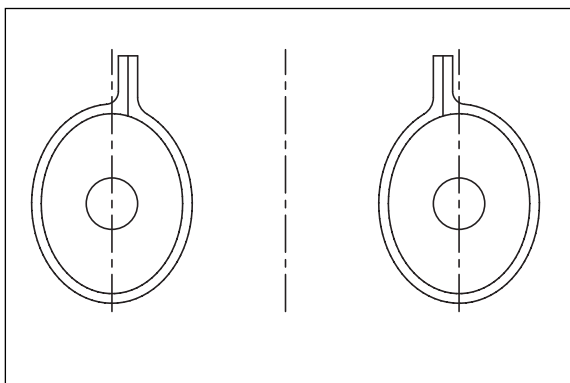
Connect the header adapter to the original header, making sure the tabs for the heat protectors are aligned and the exhaust gasket is positioned in the middle of the original header. Apply copper paste to the screws, mount toothed washers and turn in the screws. Do not tighten them yet.



For the version with the catalyst only: insert the catalyst between the header adapter and Slipon silencer. The arrow must point in the direction of the flow.



Position the carbon clamps and slide them onto the silencer.
NOTE: Open the clamp a little wider than the diameter of the outer silencer sleeve to avoid scratching the outer silencer sleeve.



The tab on the left is for the right silencer and the tab on the right for the left silencer, looking at the carbon clamp from the rear).



Mount the Slipon silencer on the header adapter and attach the clamps with screws and nuts.
NOTE: Apply Akrapovic ceramic anti-seizing grease to the inside of the silencer supports.



Attach two retaining springs to each silencer. Align the system. Make sure the silencers do not touch any other motorcycle components. Tighten all screw connections:

- Header adapter to the original header (tighten evenly to 25 Nm)
- Carbon clamp to the mounting brackets (Loctite 243 + 25 Nm)



Mount the heat protectors included in the scope of supply (Loctite 243 + 5 Nm).

Remove any grease residues with a soft cloth sprayed with multipurpose lubricating spray (Motorex Joker 440).

Cleaning will prevent stains from baking onto the surface. Do not use aggressive chemical detergents since they can damage the stickers.

It is normal for white smoke to come out of the silencer when you start the bike the first time.

Do not stand behind the exhaust when you start the bike the first time.

Check the entire exhaust system for leaks.

Servicing the Akrapovic Exhaust system

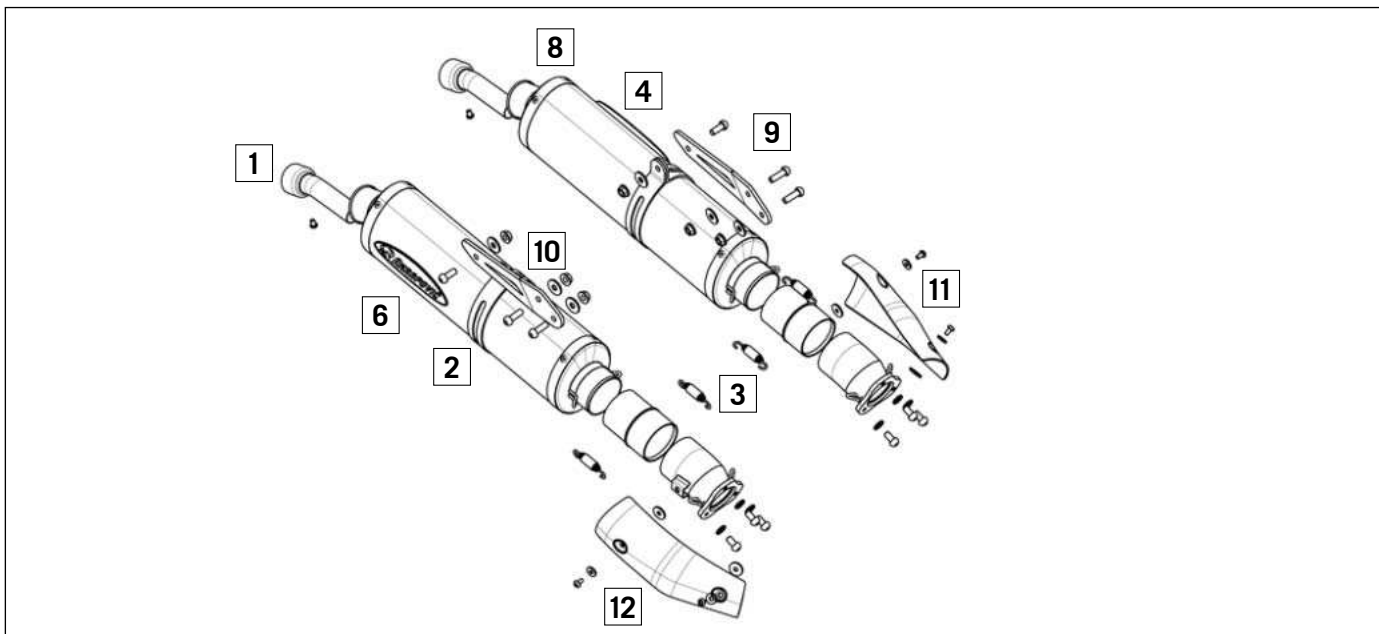
Clean with a multipurpose lubricant spray (Motorex Joker 440).

It is normal for the exhaust system to change color due to the high temperature.

Wear on the silencer insulation will depend on the type of engine and your driving style. Contact your dealer if changes to the silencer's outer sleeve become visible or the noise level becomes higher. Periodically check whether all screws are tight and the springs correctly fitted.

Spare parts:

[1] Silencer insert	75005099002
[2] Carbon clamp	75005099001
[3] Short exhaust spring with rubber	57305016100
[4] Repair kit for one silencer (sleeve, rockwool kit, 2x strips, rivets, sticker)	75005099006
[5] Rockwool kit for one silencer incl. 2x strips, rivets and sticker	75005099010
[6] Akrapovic sticker	60005099003
[7] Blind rivet 4.8x8.0, stainless steel	0011480800
[8] End cap with strip and rivets	75005099004
[9] Left mounting bracket	75005099009
[10] Right mounting bracket	75005099109
[11] Left heat shield	75005099007
[12] Right heat shield	75005099107



⚠ ATTENZIONE

L'impianto di scarico Akrapovic con i catalizzatori montati può essere utilizzato solo con la mappatura di serie. Per ottenere prestazioni ottimali, ad esempio per l'impiego in gara, è possibile smontare i catalizzatori. In questo caso è necessario far installare da un'officina autorizzata KTM la mappatura dedicata che può essere scaricata dal KTM dealer.net. Il sistema di aria secondaria deve rimanere attivato. Questa mappatura speciale non deve assolutamente essere utilizzata con l'impianto di scarico di serie o con l'impianto Akrapovic con i catalizzatori montati! Sussiste il pericolo d'incendio!

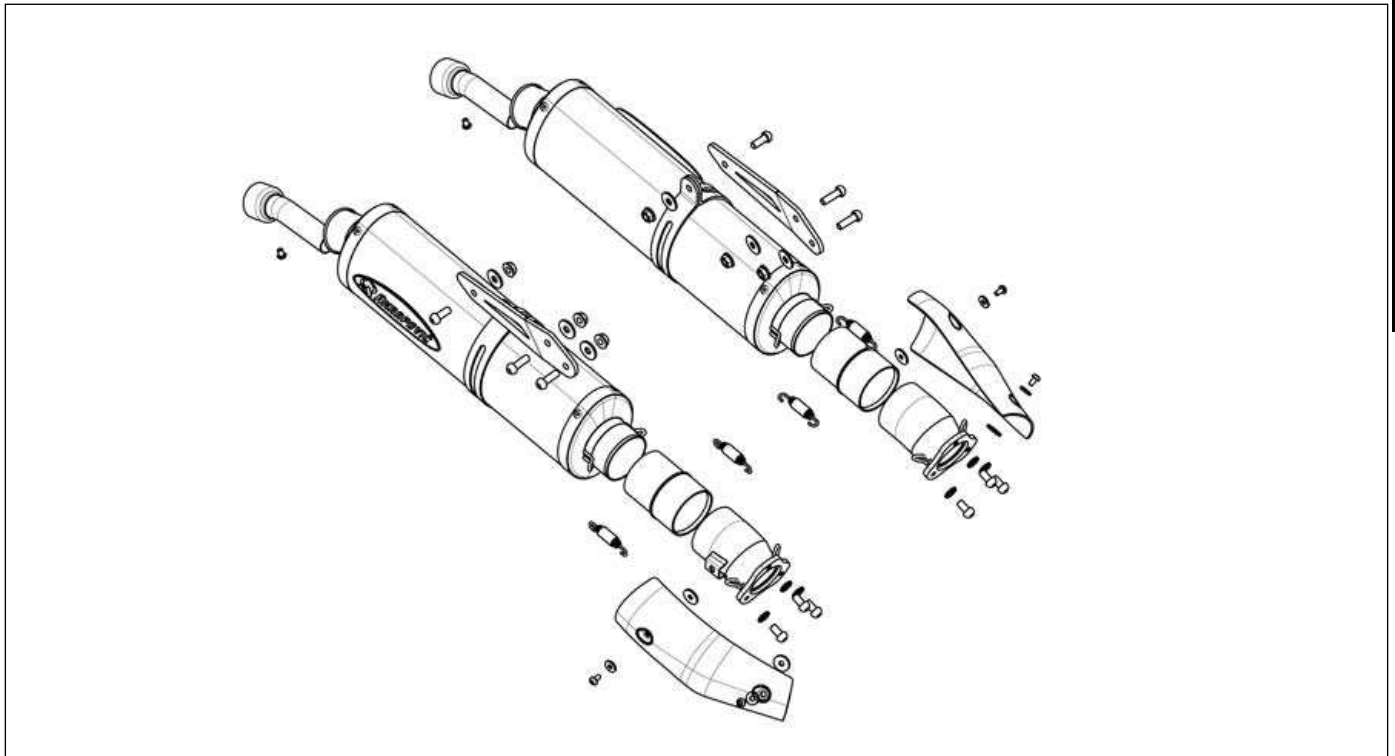
Volume della fornitura:

Coppia silenziatori in titanio con catalizzatori 75005099000

- N. 1 silenziatore sinistro
- N. 1 silenziatore destro
- N. 2 fascette in carbonio
- N. 2 catalizzatori
- N. 2 bracci di supporto
- N. 2 protezioni paracalore
- N. 2 adattatori per collettori
- N. 4 molle

Coppia silenziatori in titanio senza catalizzatori 75005099100

- N. 1 silenziatore sinistro
- N. 1 silenziatore destro
- N. 2 fascette in carbonio
- N. 2 bracci di supporto
- N. 2 protezioni paracalore
- N. 2 adattatori per collettori
- N. 4 molle



Prima del montaggio controllare la rappresentazione schematica dell'impianto di scarico!

Se mancano delle parti dell'impianto di scarico Akrapovic, mettetevi in contatto con il vostro concessionario. Conservare la rappresentazione schematica per una futura consultazione!

Le presenti istruzioni di montaggio vanno lette attentamente per assicurare un corretto montaggio e funzionamento dell'impianto di scarico!

⚠ ATTENZIONE

L'impianto di scarico può diventare estremamente caldo! Fate raffreddare la motocicletta prima di iniziare con il montaggio!

Vi consigliamo di far eseguire il montaggio da un tecnico d'assistenza qualificato. Un montaggio non corretto può portare ad una durata più breve dell'impianto di scarico e/o ad un danno alla motocicletta.



Smontaggio impianto di scarico di serie

Posteggiare la moto sul cavalletto laterale

AVVERTENZA:

Raccomandiamo l'uso di un cavalletto alzamoto posteriore (61029055100) disponibile nel programma accessori KTM.

Smontare le protezioni paracalore dai silenziatori.



Togliere a destra ed a sinistra le tre viti tra i silenziatori ed i collettori.



Togliere a destra ed a sinistra le due viti che fissano i silenziatori ai supporti delle pedane. Togliere i silenziatori. Conservare le guarnizioni.

ITALIANO

12



Montaggio silenziatori Slip-on

Fissare i bracci di supporto su ambo i lati (Loctite 243 + 25 Nm). L'angolazione deve essere orientata verso la ruota posteriore.



Inserire le guarnizioni dell'impianto di scarico originale negli adattatori.



Collegare gli adattatori con i collettori originali, far attenzione alla posizione delle linguette per le protezioni paracalore e all'appoggio centrato della guarnizione sul collettore originale. Spalmare le viti con pasta al rame, aggiungere delle rondelle dentellate e avvitare le viti. Per ora non serrarle.

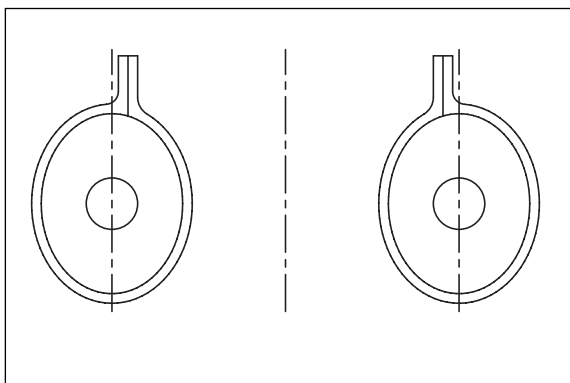


Solo variante con catalizzatori: inserire i catalizzatori tra gli adattatori ed i silenziatori Slip-on, la freccia deve indicare nella direzione di flusso dei gas.



Posizionare correttamente le fascette in carbonio e spingerle sui silenziatori.

AVVERTENZA: aprire le fascette oltre il diametro dei foderi dei silenziatori per evitare di graffiare i foderi.



Far attenzione che la piegatura a gomito della fascetta in carbonio per il silenziatore destro sia a sinistra e che la piegatura a gomito per il silenziatore sinistro sia a destra, guardando da dietro.



Montare i silenziatori Slip-on sugli adattatori e fissare le fascette con le viti ed i dadi.

AVVERTENZA: spalmare le sedi di supporto interne dei silenziatori con grasso ceramico Akrapovic.



Agganciare due molle ad ogni silenziatore. Allineare l'intero impianto. Assicurarsi che i silenziatori non tocchino altre parti della motocicletta. Serrare tutti i collegamenti a vite:

- adattatori con collettori originali (serrare uniformemente a 25 Nm)
- fascette in carbonio con bracci di supporto (Loctite 243 + 25 Nm)



Montare le protezioni paracalore incluse nel kit (Loctite 243 + 5 Nm). Rimuovere i residui di grasso con un panno morbido spruzzato con olio spray universale (Motorex Joker 440). La pulizia evita la formazione di macchie di bruciato sulla superficie. Non utilizzare dei pulitori chimici aggressivi perché potrebbero danneggiare l'adesivo. Alla prima messa in servizio dell'impianto di scarico è normale che fuoriesca del fumo bianco dai silenziatori! Alla prima messa in servizio non stare dietro lo scarico! Infine controllare la tenuta dell'impianto di scarico.

Manutenzione dell'impianto di scarico Akrapovic

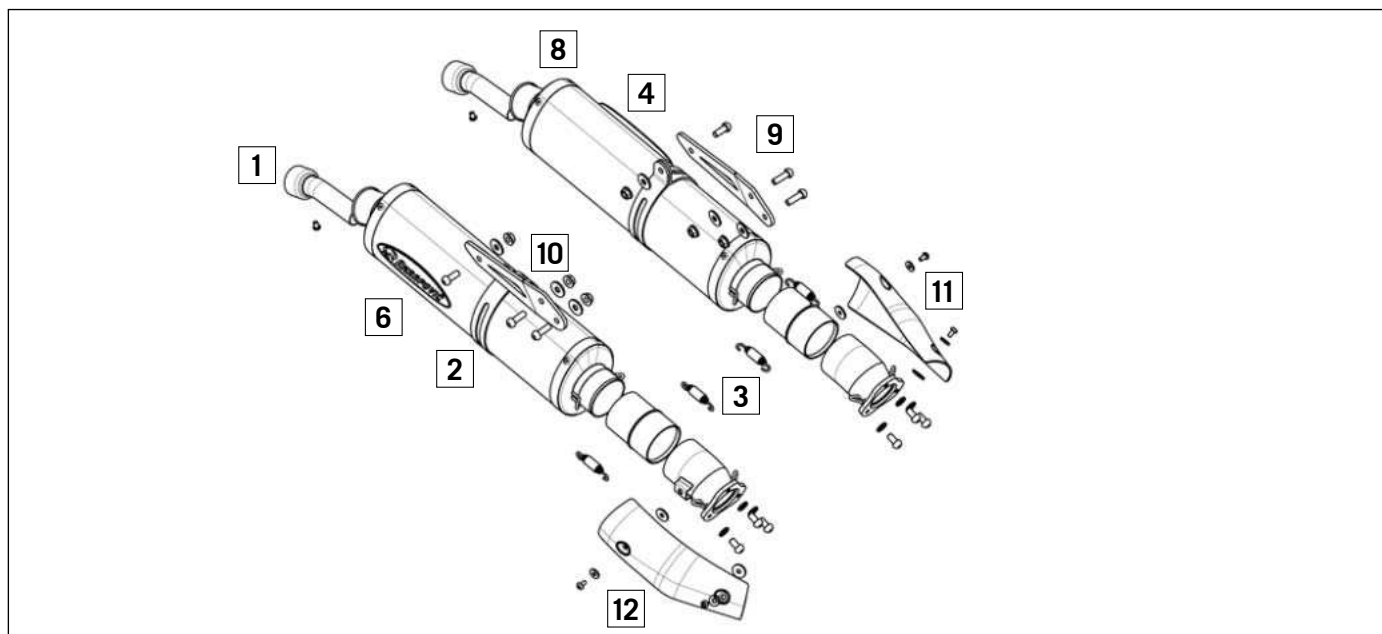
Pulizia con olio spray universale (Motorex Joker 440).

A causa delle alte temperature è normale che si alteri il colore dell'impianto di scarico.

L'usura del materiale fonoassorbente dei silenziatori dipende dal tipo del motore e dallo stile di guida. Contattare il concessionario quando appaiono delle alterazioni visibili sui foderi dei silenziatori o quando è elevato il livello sonoro. Controllare periodicamente il serraggio di tutte le viti e la sede corretta delle molle.

Ricambi:

[1] DB-killer	75005099002
[2] Fascetta in carbonio	75005099001
[3] Molla corta con rivestimento in gomma	57305016100
[4] Kit riparazione per silenziatore (fodero, materiale fonoassorbente, 2 nastri, rivetti, adesivo)	75005099006
[5] Materiale fonoassorbente per un silenziatore con 2 nastri, rivetti e adesivo	75005099010
[6] Adesivo Akrapovic	60005099003
[7] Rivetto cieco 4,8x8,0 INOX	0011480800
[8] Fondello con nastro e rivetti	75005099004
[9] Braccio di supporto sinistro	75005099009
[10] Braccio di supporto destro	75005099109
[11] Protezione paracalore sinistra	75005099007
[12] Protezione paracalore destra	75005099107



⚠ ATTENTION

Quand les éléments catalyseurs sont montés, l'échappement Akrapovic doit être utilisé uniquement en corrélation avec la gestion moteur de série. Pour des performances optimales, comme par exemple en compétition, les éléments à catalyse peuvent être démontés. Il faut alors faire installer par un atelier KTM une gestion moteur spécifique que l'on peut télécharger à partir du site KTM Dealer.net. Cette gestion ne doit en aucun cas être utilisée avec l'échappement de série ou l'échappement Akrapovic pourvu des éléments à catalyse, car il y aurait danger d'incendie. Le système d'air secondaire doit resté activé.

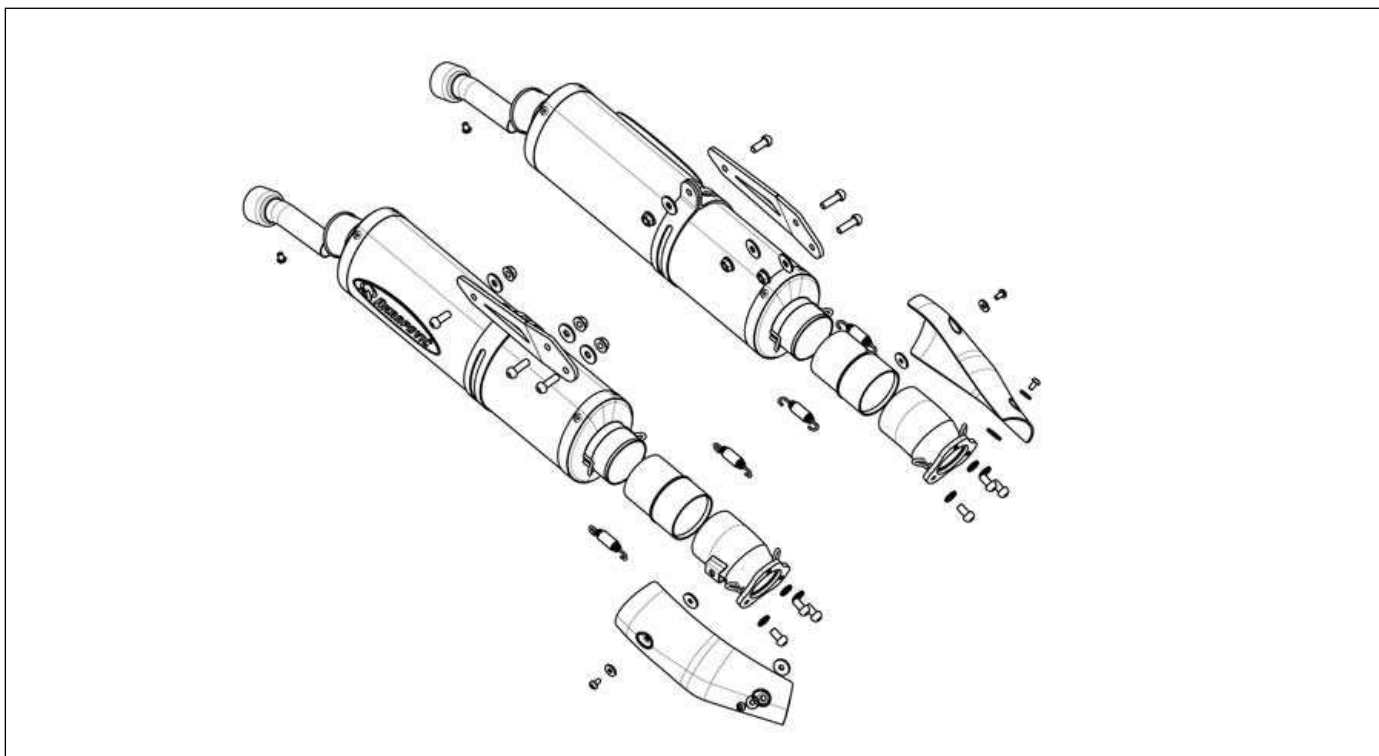
Kit de livraison:

Ensemble pot titane avec catalyseur 75005099000

- 1 pot gauche
- 1 pot droit
- 2 colliers carbone
- 2 catalyseurs
- 2 pattes de fixation
- 2 tôles anti-chaueur
- 2 raccords
- 4 ressorts de fixation

Ensemble pot titane sans catalyseur 75005099100

- 1 pot gauche
- 1 pot droit
- 2 colliers carbone
- 2 pattes de fixation
- 2 protections anti-chaueur
- 2 raccords
- 4 ressorts de fixation



Vérifier le schéma de l'échappement avant le montage.

Si un élément venait à manquer, il faudrait se mettre en relation avec l'agent ayant fourni le matériel. Conserver le schéma pour le consulter par la suite.

Cette notice de montage doit être lue avec attention afin de garantir un montage correct et une bonne utilisation.

⚠ ATTENTION

L'échappement peut être brûlant. Laisser refroidir la moto avant de commencer tout montage.

Il est recommandé de faire faire le montage par un technicien qualifié. Un montage incorrect peut réduire la durée de vie de l'échappement, voire entraîner un dommage pour la moto.



Demontage de l'échappement de série

Mettre la moto sur la béquille latérale.

NOTA BENE:

Il est recommandé toutefois d'utiliser la béquille d'atelier disponible au titre des accessoires KTM sous la référence 61029055100.

Retirer les tôles anti-chaaleur qui sont fixées sur les pots.



Retirer de chaque côté les 3 vis entre le pot et le tube.



Retirer les 2 vis qui tiennent le pot sur la fixation de repose-pied.
Déposer les pots, conserver les joints.



Montage de pots Slipon

Monter les pattes de fixation de chaque côté (Loctite 243 + 25 Nm) de manière à ce qu'elles rentrent vers la roue arrière.



Enfiler les joints d'origine dans les raccords.



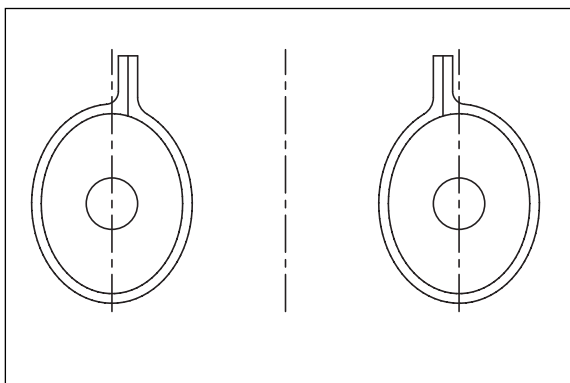
Relier le raccord au tube d'origine, faire attention à ce que la patte pour la tôle anti-chaueur soit dans la bonne position et à ce que le joint prenne bien sa place sur le tube d'origine. Enduire les vis de graisse graphitée. Mettre une rondelle crantée et visser les vis. Ne pas encore serrer.



Variante s'il y a un catalyseur : Enfiler l'élément à catalyse entre le raccord et le pot Slipon. La flèche indique le sens d'écoulement des gaz.



Mettre les colliers carbone dans la bonne position et les enfiler sur les pots.
 NOTA BENE: Ecarter un peu les colliers pour qu'ils s'enfilent sur les pots sans rayer ceux-ci.



Vu de l'arrière, le décrochement est à gauche pour le pot droit et à droite pour le pot gauche.



Enfiler le pot Slipon sur le raccord et fixer les colliers avec les vis et les écrous.
 NOTA BENE: Enduire la partie intérieure de l'entrée des pots avec de la graisse céramique Akrapovic.



Accrocher deux ressorts par pot. Vérifier la position de l'ensemble de l'échappement. S'assurer que les pots ne touchent nulle part. Serrer toutes les vis :

- Raccords sur les tubes d'origine (serrer en plusieurs passes jusqu'à 25 Nm).
- Colliers carbone et fixations (Loctite 243 + 25 Nm).



Monter les tôles anti-chaleur fournies dans le kit (Loctite 243 + 5 Nm). Enlever le surplus de graisse avec un chiffon doux imbibé d'un lubrifiant universel (Motorex Joker 440).

Le fait de nettoyer empêche que se forment des taches en incrustation. Ne pas utiliser de nettoyant chimique agressif qui risquerait d'abîmer l'autocollant !

Il n'est pas anormal que lors de la première utilisation il y ait une fumée blanche qui sorte du pot.

Ne pas se mettre derrière le pot quand on le fait fonctionner la première fois.

Après avoir fait fonctionner l'échappement pour la première fois, vérifier l'étanchéité.

Entretien de l'échappement Akrapovic

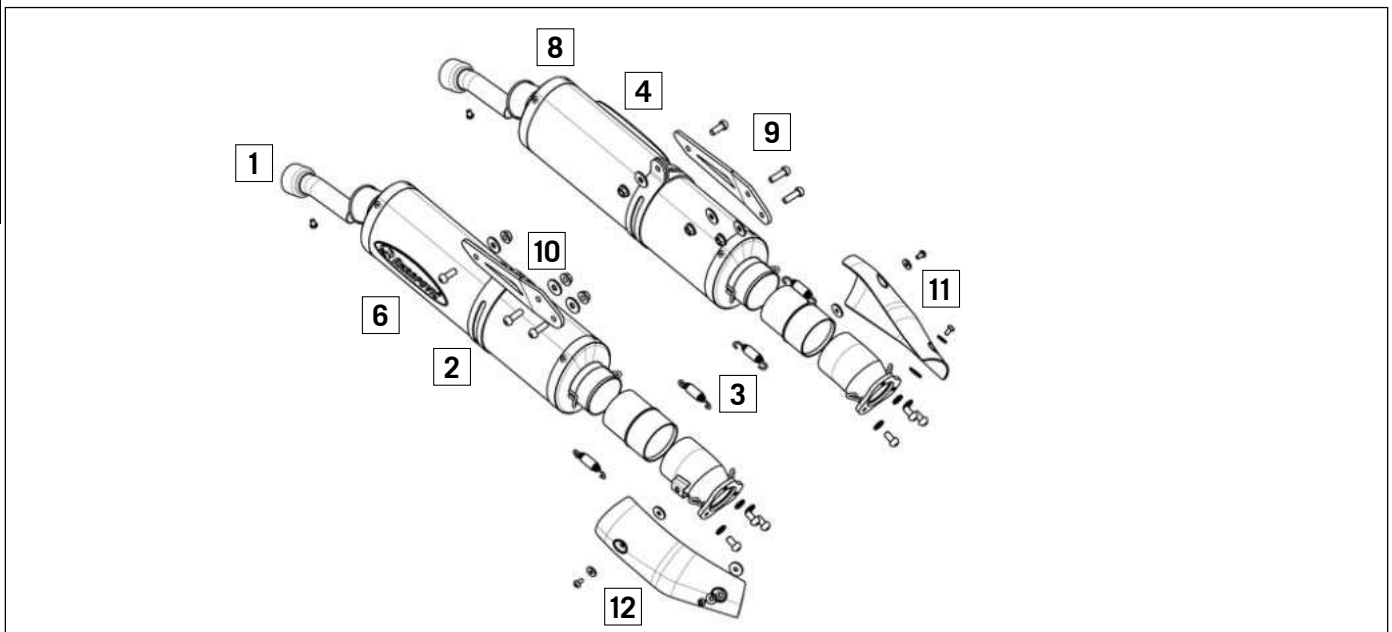
Nettoyage avec un lubrifiant universel en aérosol (Motorex Joker 440).

En raison des fortes températures atteintes, il est normal que l'échappement change de couleur.

L'usure du bourrage du pot dépend du moteur et du type d'utilisation. Il faut se mettre en rapport avec un agent de la marque quand l'enveloppe du pot change d'aspect ou que le niveau sonore augmente. Vérifier régulièrement le serrage de toute les vis et contrôler si les ressorts sont bien en place.

Pièces détachées:

[1] Tube intérieur du pot	75005099002
[2] Collier carbone	75005099001
[3] Ressort de fixation court avec caoutchouc	57305016100
[4] Kit de réparation pour un pot (enveloppe extérieure, kit de bourrage, 2 colliers, rivets, autocollant)	75005099006
[5] Kit de bourrage pour un pot comprenant 2 colliers, rivets et autocollant	75005099010
[6] Autocollant Akrapovic	60005099003
[7] Rivet aveugle 4,8x8,0 inox	0011480800
[8] Embout avec collier et rivets	75005099004
[9] Patte de fixation gauche	75005099009
[10] Patte de fixation droite	75005099109
[11] Tôle anti-chaleur gauche	75005099007
[12] Tôle anti-chaleur droite	75005099107



⚠ ATENCION

El sistema de escape Akrapovic puede ser manejado con catalizadores instalados solamente con el mapping de serie. Para una prestación óptima, por ej. en el uso de carreras, se pueden desmontar los catalizadores. Para ello debe ser instalado por un taller autorizado KTM un extra mapping, disponible para bajar como archivo en el KTM Dealer.net. ¡Este mapping no debe ser usado de ninguna manera con el sistema de escape de serie o el sistema de escape Akrapovic con catalizadores instalados! ¡Existe el peligro de incendio!

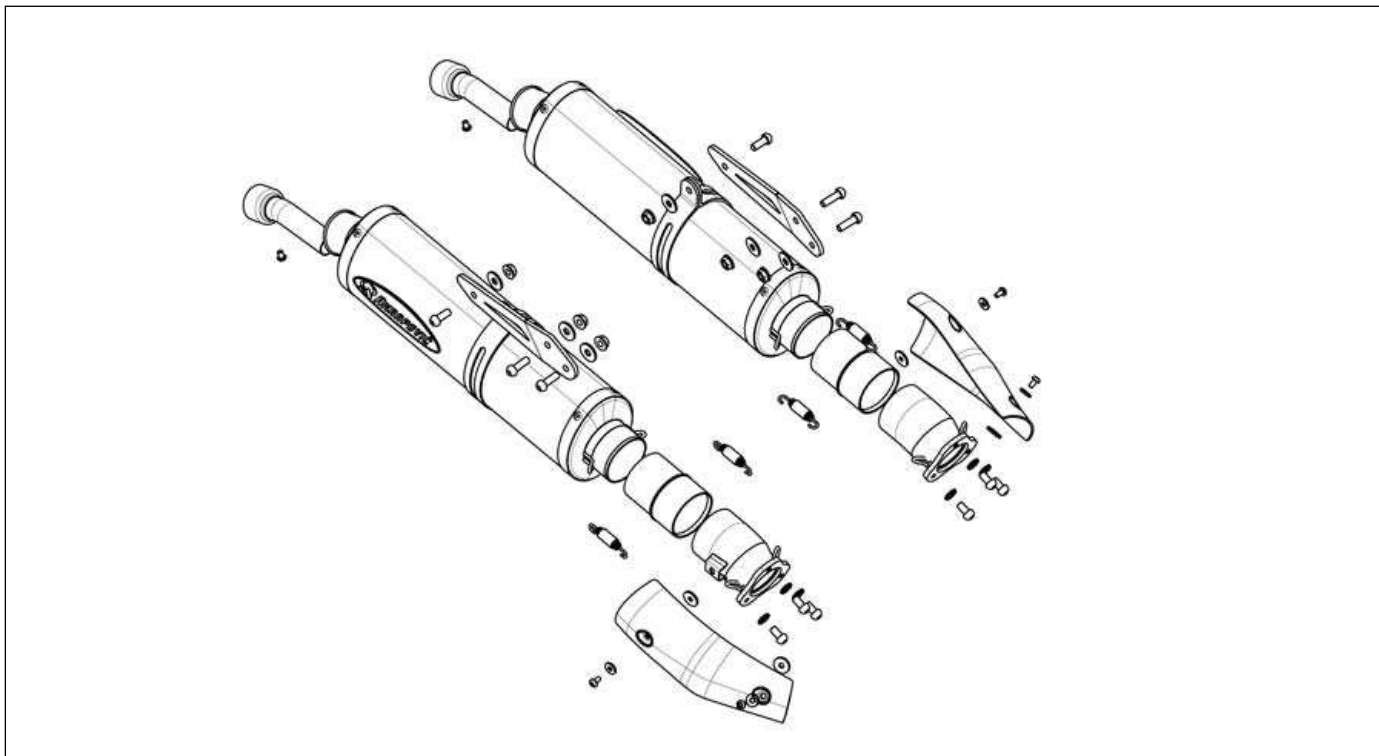
Volumen de suministro:

Juego de silenciador de titanio con catalizadores 75005099000

- 1 silenciador izquierdo
- 1 silenciador derecho
- 2 abrazaderas Carbon
- 2 catalizadores
- 2 brazos
- 2 chapas de protección térmica
- 2 adaptadores de codo
- 4 muelles del escape

Juego de silenciador de titanio sin catalizadores 75005099100

- 1 silenciador izquierdo
- 1 silenciador derecho
- 2 abrazaderas Carbon
- 2 brazos
- 2 escudos de protección térmica
- 2 adaptadores de codo
- 4 muelles del escape



¡Examine la presentación esquemática del sistema de escape antes del montaje!

En caso de que falten piezas del sistema de escape Akrapovic, póngase en contacto con su concesionario oficial. ¡Guarde la presentación esquemática para una futura inspección!

¡Estas instrucciones de montaje deben ser leídas cuidadosamente, para garantizar un montaje y un funcionamiento apropiado del sistema de escape!

⚠ ATENCION

¡El sistema de escape puede calentarse de manera extrema! ¡Deje enfriar la motocicleta antes de comenzar con el montaje!

Le aconsejamos confiar el montaje a un técnico de servicio calificado. Montajes inapropiados pueden conducir a una duración más corta de vida del sistema de escape así como también a daños en la motocicleta.



Desmontar el sistema de escape de serie

Coloque la motocicleta sobre el caballete lateral.

ADVERTENCIA:

Se aconseja un dispositivo de elevación de la rueda trasera (61029055100) obtenible como accesorio KTM.

Retirar las chapas de protección térmica en el silenciador.



Retirar cada 3 tornillos entre el silenciador y el codo.



Retirar cada 2 tornillos que sostienen el silenciador en el soporte del reposapiés. Retirar el silenciador. Guardar las juntas del escape.



Montaje del silenciador Slipon

Fijar los brazos en ambos lados (Loctite 243 + 25 Nm). El ángulo debe estar orientado hacia la rueda trasera.



Introducir las juntas del sistema de escape original en los adaptadores.



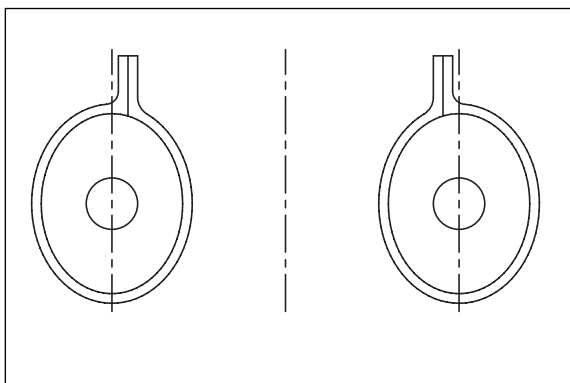
Conectar el adaptador del codo con el codo original, tener cuidado con el alineamiento de la lengüeta para las chapas de protección térmica y de que la junta de escape se apoye en el centro en el codo original. Recubrir los tornillos con pasta de cobre, poner debajo arandelas dentadas y atornillar los tornillos. No apretarlos todavía.



Solamente para la variante con catalizador: meter el catalizador entre el adaptador del codo y la amortiguación Slipon, la flecha tiene que indicar en dirección de circulación.



Emplazar correctamente las abrazaderas Carbon y empujarlas en el silenciador.
ADVERTENCIA: abra la abrazadera un poco más ampliamente que el diámetro de las cubiertas exteriores del silenciador para evitar rasguños en las cubiertas exteriores del silenciador.



Asegure, visto por detrás, el codillo izquierdo para el silenciador derecho y el codillo derecho para el silenciador izquierdo de la abrazadera Carbon.



Meter el amortiguador Slipon sobre el adaptador de codo y fijar las abrazaderas de soporte con los tornillos y las tuercas.
ADVERTENCIA: recubrir el lado interior de los alojamientos de los amortiguadores con grasa de deslizamiento para cerámica Akrapovic.



Enganchar cada dos muelles de soporte. Alinear el sistema. Asegúrese de que los silenciadores no rocen ninguna de las otras partes de la motocicleta. Apretar todas las atornilladuras:

- Adaptador del codo con el codo original (apretar uniformemente con 25 Nm)
- Abrazadera Carbon con los brazos (Loctite 243 + 25 Nm)



Montar las chapas de protección térmica suministradas (Loctite 243 + 5 Nm). Eliminar los residuos de grasa con un paño suave rociado con un spray lubricante multiusos (Motorex Joker 440).

La limpieza impide que las manchas se quemen en la superficie. No utilice limpiadores químicos agresivos ya que ellos pueden dañar los adhesivos.

¡Es normal que durante el primer funcionamiento del sistema de escape, provenga humo blanco del silenciador!

¡No se coloque detrás del escape durante el primer funcionamiento!

Finalmente examinar la estanqueidad del sistema completo de escape.

Mantenimiento del sistema de escape Akrapovic

Limpieza con un spray lubricante multiusos (Motorex Joker 440). Un cambio de color del sistema de escape es normal en razón de las altas temperaturas. El desgaste del material antiacústico del silenciador depende de la clase de motor y del estilo de conducción. Póngase en contacto con su concesionario cuando se presenten cambios visibles en la cubierta exterior del silenciador o el nivel de ruido sea elevado. Examine periódicamente que todos los tornillos estén suficientemente apretados y los muelles se encuentren en el sitio correcto.

Piezas de ricambio:

[1] Pieza intercalada del silenciador	75005099002
[2] Abrazadera Carbon	75005099001
[3] Muelle del escape corto con goma	57305016100
[4] Juego de reparación para un silenciador (cubierta, juego de material antiacústico, 2 cintas, remaches, adhesivos)	75005099006
[5] Juego de material antiacústico para un silenciador con 2 cintas, remaches, adhesivo	75005099010
[6] adhesivo Akrapovic	60005099003
[7] remache ciego 4,8x8,0 inoxidable	0011480800
[8] Capuchón de remate con cinta y remaches	75005099004
[9] Brazo izquierdo	75005099009
[10] Brazo derecho	75005099109
[11] Chapa de protección térmica izquierda	75005099007
[12] Chapa de protección térmica derecha	75005099107

