

# Information

# Power Parts

**75005007200**

**75005099200**

**75005099300**

12. 2007

3.211.337



*KTM Sportmotorcycle AG  
Stallhofnerstraße 3  
A-5230 Mattighofen  
[www.ktm.com](http://www.ktm.com)*

***KTM*** **POWERPARTS**

Danke, dass Sie sich für KTM Power Parts entschlossen haben.

Alle unsere Produkte wurden nach den höchsten Standards entwickelt und gefertigt, unter Verwendung der besten verfügbaren Materialien.

KTM Power Parts sind rennerprobt und gewährleisten ultimative Performance.

**KTM KANN NICHT VERANTWORTLICH GEMACHT WERDEN FÜR FALSCHES MONTAGE ODER VERWENDUNG DIESES PRODUKTS.** Bitte befolgen Sie die Montageanleitung. Wenn bei der Montage Unklarheiten auftreten, wenden Sie sich bitte an eine KTM Fachwerkstätte. Danke.

Thank you for choosing KTM Power Parts!

All of our products are designed and built to the highest standards using the finest materials available.

KTM Power Parts are race proven to offer the ultimate in performance.

**KTM WILL NOT BE HELD LIABLE FOR IMPROPER INSTALLATION OR USE OF THIS PRODUCT.** Please follow all instructions provided. If you are unsure of any installation procedure, please contact a certified KTM dealer.

Thank you.

Grazie per aver deciso di acquistare un prodotto KTM Power Parts.

Tutti i nostri prodotti sono stati sviluppati e realizzati secondo i massimi standard e con l'impiego dei migliori materiali disponibili.

Le KTM Power Parts sono collaudate nelle competizioni ed assicurano altissime prestazioni.

**KTM NON PUÒ ESSERE RESA RESPONSABILE PER UN MONTAGGIO O USO IMPROPRIO DI QUESTO PRODOTTO.** Per favore osservate le istruzioni nel manuale d'uso. Se dovessero sorgere dei dubbi al montaggio, rivolgetevi ad un'officina specializzata KTM.

Grazie.

Nous vous remercions d'avoir choisi KTM Power Parts.

Tous nos produits ont été développés et réalisés selon les plus hauts standards et en utilisant les meilleurs matériaux disponibles.

Les Power Parts de KTM ont fait leurs preuves en compétition et garantissent les meilleures performances.

**LA RESPONSABILITÉ DE KTM NE SAURAIT ÊTRE ENGAGÉE EN CAS D'ERREUR DANS LE MONTAGE OU L'UTILISATION DE CE PRODUIT.**

Il convient de respecter les instructions de montage.

Si quelque chose n'est pas clair lors du montage, il faut s'adresser à un agent KTM.

Merci.

Gracias por haberse decidido por el Power Parts KTM.

Todos nuestros productos han sido desarrollados y producidos según los estándares más altos utilizando los mejores materiales disponibles.

Las KTM Power Parts están probadas en competencia y garantizan un óptimo rendimiento.

**NO SE PUEDE HACER RESPONSABLE A LA KTM POR UN MONTAJE O UN USO INCORRECTO DE ESTE PRODUCTO.**

Le rogamos seguir las instrucciones para el montaje.

Si durante el montaje resultan confusiones le rogamos contactar a un taller especializado KTM.

Gracias.

**⚠ ACHTUNG**

Die Akrapovic Auspuffanlage darf bei eingebauten Katalysatoren nur mit dem Serienmapping gefahren werden. Für optimale Performance, z.B. beim Rennsporteinsetz können die Katalysatoren demontiert werden. Hierfür muss ein Extra Mapping, das im KTM Dealer.net zum Download bereit steht, durch eine autorisierte KTM Fachwerkstätte installiert werden. Das Sekundärluftsystem muss aktiviert bleiben. Dieses Mapping darf auf keinen Fall mit der serienmäßigen Auspuffanlage oder der Akrapovic Auspuffanlage bei eingebauten Katalysatoren verwendet werden! Es besteht Brandgefahr!

**Lieferumfang:**

**Titan Werkskrümmer** 75005007200

1x Krümmeranschlußteil  
1x Krümmermittelteil  
1x Krümmerendteil  
1x Carbon Hitzeschutz  
6x Auspufffeder

**Enddämpfer Set** 75005099400

1x Enddämpfer links  
1x Enddämpfer rechts

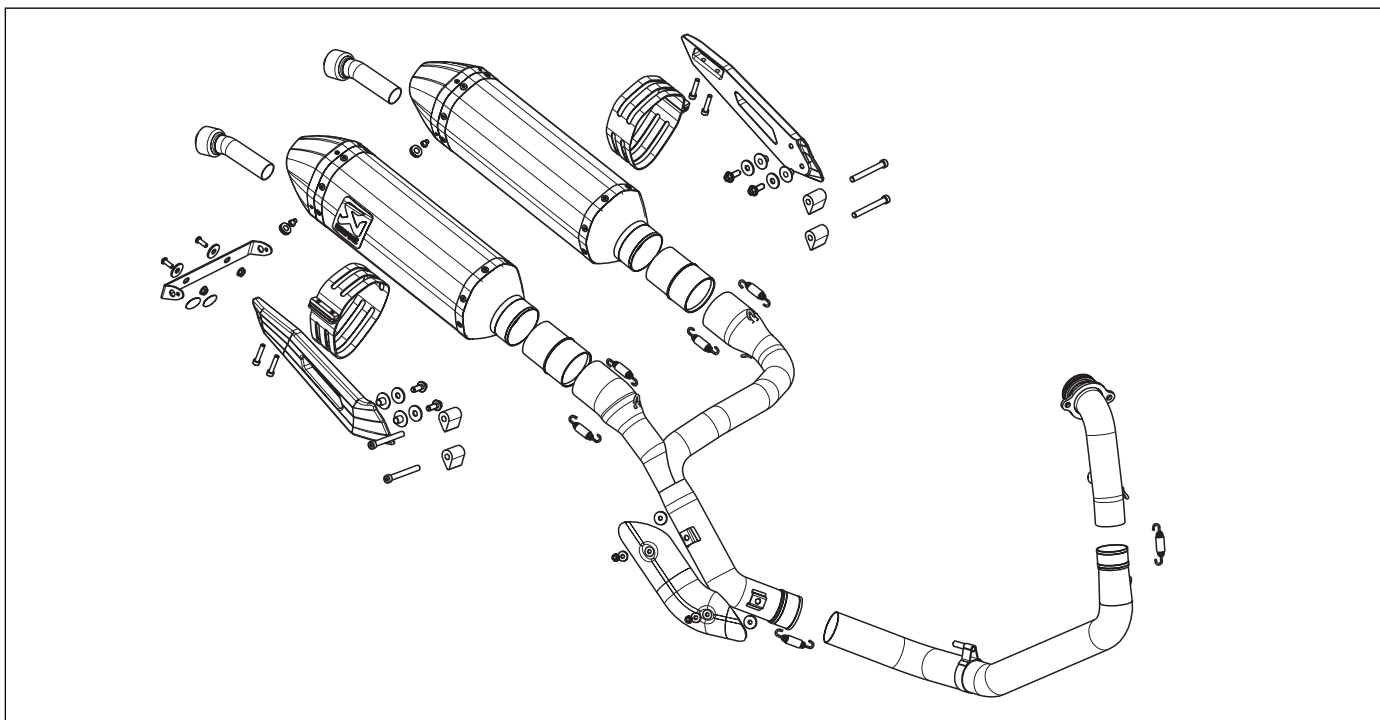
**Befestigungskit Sozius** 75005188044

2x Carbonschelle  
1x Ausleger links mit Befestigungskit  
1x Ausleger rechts mit Befestigungskit  
1x Blinkerhalteblech mit Abdeckaufkleber

optional wenn EC-Gutachten erforderlich (75005099200)

**Kat Set** 75005099050

2x Katalysatoren



Überprüfen Sie die schematische Darstellung der Auspuffanlage vor der Montage!

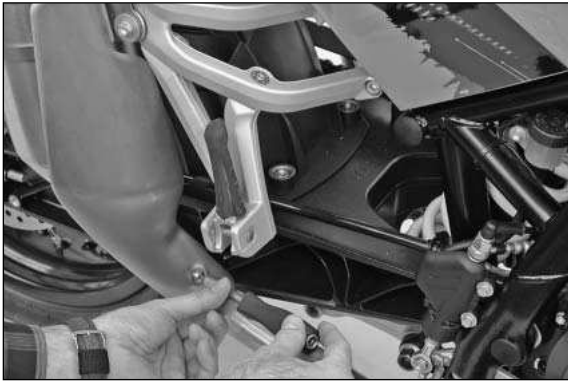
Falls Teile in der Akrapovic Auspuffanlage fehlen, setzen Sie sich bitte mit Ihrem Vertragshändler in Verbindung. Bewahren Sie die schematische Darstellung für spätere Einsichtnahme auf!

Diese Montageanleitung muss sorgfältig gelesen werden, um eine sachgerechte Montage und Betrieb der Auspuffanlage zu gewährleisten!

**⚠ ACHTUNG**

**Die Auspuffanlage kann extrem heiß werden! Lassen Sie das Motorrad abkühlen, bevor Sie mit der Montage beginnen!**

Wir raten Ihnen, die Montage einem qualifizierten Servicetechniker zu überlassen. Unsachgemäße Montage kann zu einer kürzeren Lebensdauer der Auspuffanlage bzw. Schaden am Motorrad führen.



### Serienauspuffanlage demontieren

Sitzbank und Tank wie in der Bedienungsanleitung beschrieben demon-  
tieren. Hitzeschutzbleche an den Enddämpfern entfernen.



Je 3 Schrauben zwischen Enddämpfer und Krümmer entfernen.



Je 2 Schrauben, die den Enddämpfer am Fußrastenträger halten, entfer-  
nen. Enddämpfer entfernen.



Lambdasonde entfernen.

HINWEIS: Elektrische Steckverbindung nicht lösen.



Krümmerbefestigung am Zylinderkopf lösen und Krümmer entfernen.  
Krümmer-Dichtung im Zylinderkopf wird weiterverwendet.



### Blinker versetzen

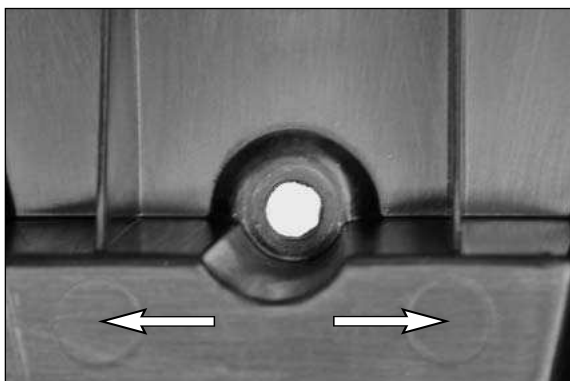
Kennzeichenhalter mit Kennzeichenhalter-Oberteil vom Heck schrauben und Steckverbindung trennen.



Kennzeichenhalter von Kennzeichenhalter-Oberteil trennen.



Blinkersteckverbindung lösen und Blinker demontieren.



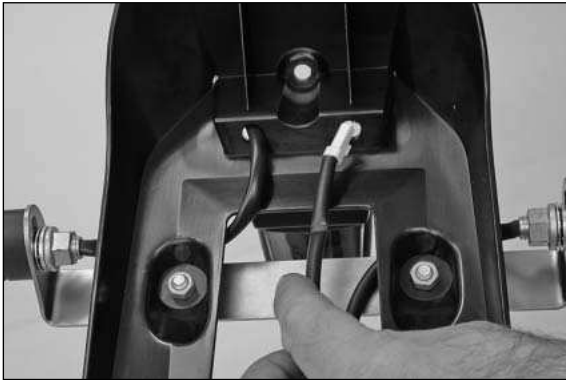
Zwei Bohrungen mit 8,5mm Durchmesser mit einem Abstand von ca. 40 mm in den Kennzeichenhalter bohren.



Blinker auf das Blinkerhalteblech schrauben.



Blinkerhalteblech in den oberen Kennzeichenbefestigungsbohrungen (unter dem Kennzeichen) befestigen.



Blinkerkabel durch Bohrungen führen und verbinden, links braun/rosa und rechts braun/schwarz und mit Kabelbinder fixieren. Kennzeichenhalter mit Kennzeichenhalter-Oberteil verschrauben, Steckverbindung einrasten und an das Heck anschrauben. Kunststoff um die Original-Blinkerbefestigung entfetten und mit den mitgelieferten Aufklebern abdecken.



### Soziusfußrastenträger versetzen

Soziusfußrastenträger beidseitig demontieren.



Soziusfußrastenträger mit ausgerichteten Distanzstücken und mitgelieferten Schrauben montieren (Loctite 243 + 25 Nm).



### Montage der Akrapovic Auspuffanlage

Krümmeranschlußteil mit Krümmermittelteil verbinden und Haltestift der Schelle in die Aufnahme unter dem Motor einführen.

HINWEIS: die Innenseite der Aufnahme des Krümmermittelteils mit Akrapovic Keramikfett bestreichen.



Krümmerschlußteil am Zylinderkopf montieren, originale Auspuffdichtung kann weiterverwendet werden. Auf richtigen Sitz der Dichtung achten. Kupferpaste auf Gewinde auftragen, Muttern vorerst nur anlegen.



Krümmerteile mit Feder verbinden.



Krümmerschlußteil einstecken und mit Feder sichern.

HINWEIS: die Innenseite der Aufnahme des Krümmerschlußteils mit Akrapovic Keramikfett bestreichen.



Jeweils die Alubüchsen in den Gummidämpferelementen des Fußrastenträgers entfernen und mitgelieferte längere Alubüchsen innen montieren. Ausleger mit je 2 Schrauben und Scheiben befestigen (Loctite 243 + 25 Nm).



Variante mit Katalysator: Katalysator zwischen Krümmerschlußteil und Endtopf stecken, Pfeil muß in Durchströmrichtung zeigen.



Carbonschellen auf die Endtöpfe aufschieben.

HINWEIS: Öffnen Sie die Schellen etwas weiter als der Durchmesser der Außenhüllen der Enddämpfer, dadurch verhindern Sie ein Zerkratzen der Enddämpfer-Außenhüllen.

Endtöpfe mit Krümmerendteil verbinden und mit je 2 Federn sichern.

HINWEIS: die Innenseite der Aufnahmen der Endtöpfe mit Akrapovic Keramikfett bestreichen.



Carbonschellen mit jeweils 2 ISK-Schrauben am Ausleger befestigen. Schrauben noch nicht festziehen.



Lambdasonde in Krümmer schrauben (24,5 Nm), darauf achten dass das Kabel in eingeschraubtem Zustand verdrehfrei ist.



Mitgelieferten Carbon-Hitzeschutz montieren (Loctite 243 +5 Nm).

## Endmontage

Anlage ausrichten. Stellen Sie sicher, dass die Schalldämpfer keine anderen Teile des Motorrades berühren.

Alle Schraubverbindungen festziehen:

- Krümmermutter am Zylinderkopf 25 Nm gleichmäßig anziehen.
- Krümmerschelle unter Motor 25 Nm.
- Carbonschelle am Ausleger 10 Nm.

Fettrückstände mit einem weichen Tuch, besprüht mit Mehrzweckschmiermittel (Motorex Joker 440) entfernen.

Das Reinigen verhindert, dass sich Flecken auf der Oberfläche einbrennen. Verwenden Sie keine aggressiven chemischen Reiniger, da sie den Aufkleber beschädigen können.

Es ist normal, wenn beim ersten Betrieb der Auspuffanlage weißer Rauch aus dem Schalldämpfer kommt! Abschließend gesamte Auspuffanlage auf Dichtheit prüfen.

Stehen Sie beim ersten Betrieb nicht hinter dem Auspuff!



## Wartung der Akrapovic Auspuffanlage

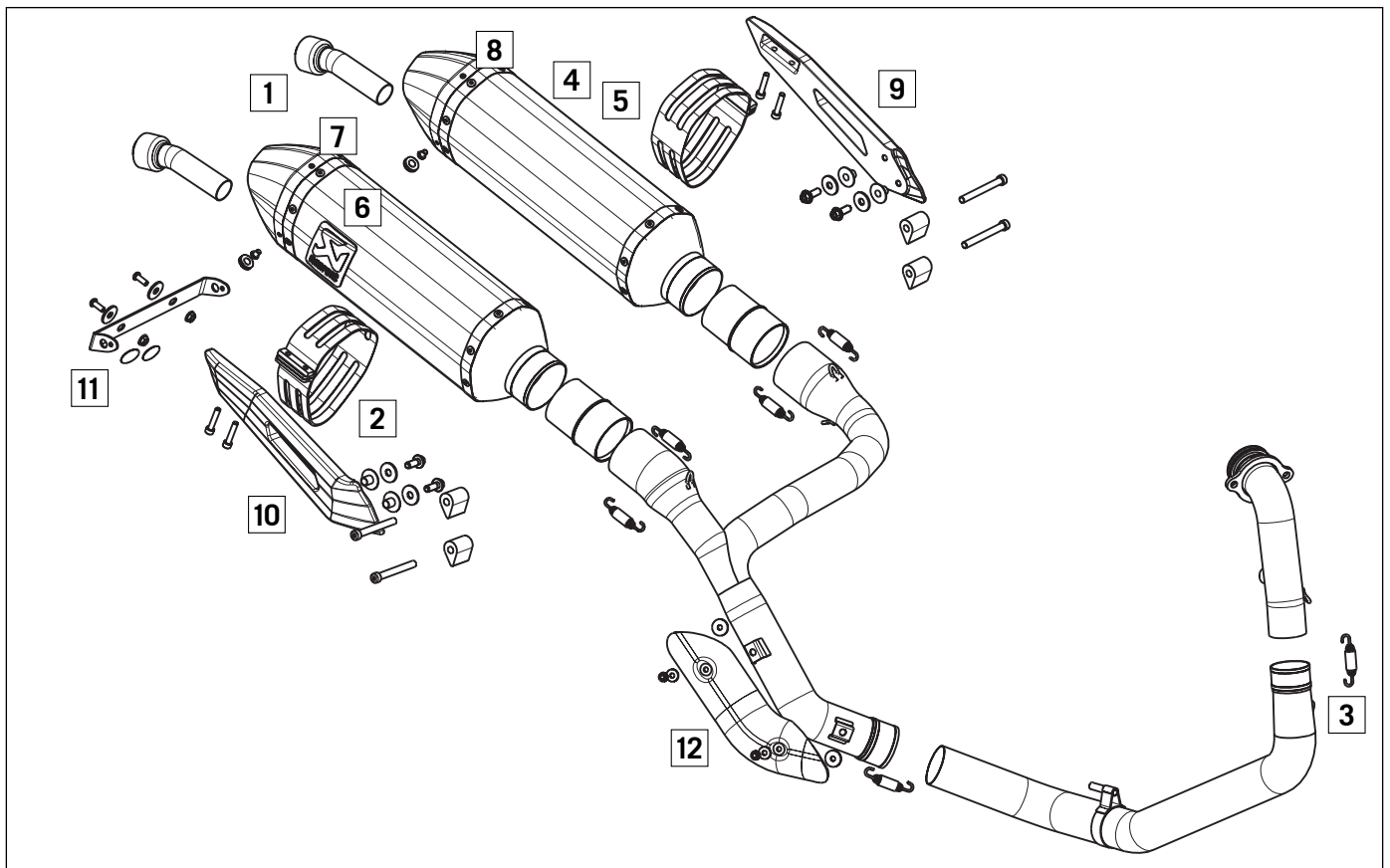
Reinigung mit einem Mehrweckschmiermittelspray (Motorex Joker 440).

Ein Wechsel der Farbe der Auspuffanlage ist aufgrund der hohen Temperatur normal.

Die Abnutzung des Dämmmaterials des Schalldämpfers hängt von der Art des Motors und Fahrstils ab. Setzen Sie sich mit Ihrem Händler in Verbindung, wenn sichtbare Änderungen auf der Außenhülle des Schalldämpfers auftreten oder der Geräuschpegel erhöht ist. Überprüfen Sie periodisch, dass alle Schrauben genügend angezogen sind und die Federn auf korrekten Sitz.

### Ersatzteile:

[1]	Schalldämpfereinsatz	75005099002
[2]	Carbonschelle	75005099201
[3]	Auspufffeder kurz mit Gummi	57305016100
[4]	Reparaturkit für einen Enddämpfer (Hülle, Dämmstoffkit, 2x Bänder, Niete, Aufkleber)	75005099206
[5]	Dämmstoffkit für einen Enddämpfer mit 2x Bänder, Niete und Aufkleber	75005099210
[6]	Akrapovic Aufkleber	60005099003
[7]	Blindniet 4,8x8,0 NIRO	0011480800
[8]	Endkappe Carbon mit Band und Niete	62505099104
[9]	Ausleger links mit Befestigungskit	75005099209
[10]	Ausleger rechts mit Befestigungskit	75005099309
[11]	Blinkerhalteblech mit Abdeckaufkleber	75005099208
[12]	Carbon-Hitzeschutz	75005099207



**⚠ WARNING**

The Akrapovic exhaust system can only be used with production mapping if catalysts are installed. The catalysts can be removed for maximum performance, e.g. for competitive racing, but an Extra Mapping, available for downloading from KTM Dealer.net, must be installed by an authorized KTM workshop. The secondary air system must remain activated. Under no circumstances may the mapping be used with the production exhaust system or the Akrapovic exhaust system with catalysts installed (fire hazard).

**Scope of delivery:**

**Titanium factory header** 75005007200

- 1x header connector
- 1x header center part
- 1x header end part
- 1x carbon heat protector
- 6x exhaust springs

**Main silencer set** 75005099400

- 1x main silencer, left
- 1x main silencer, right

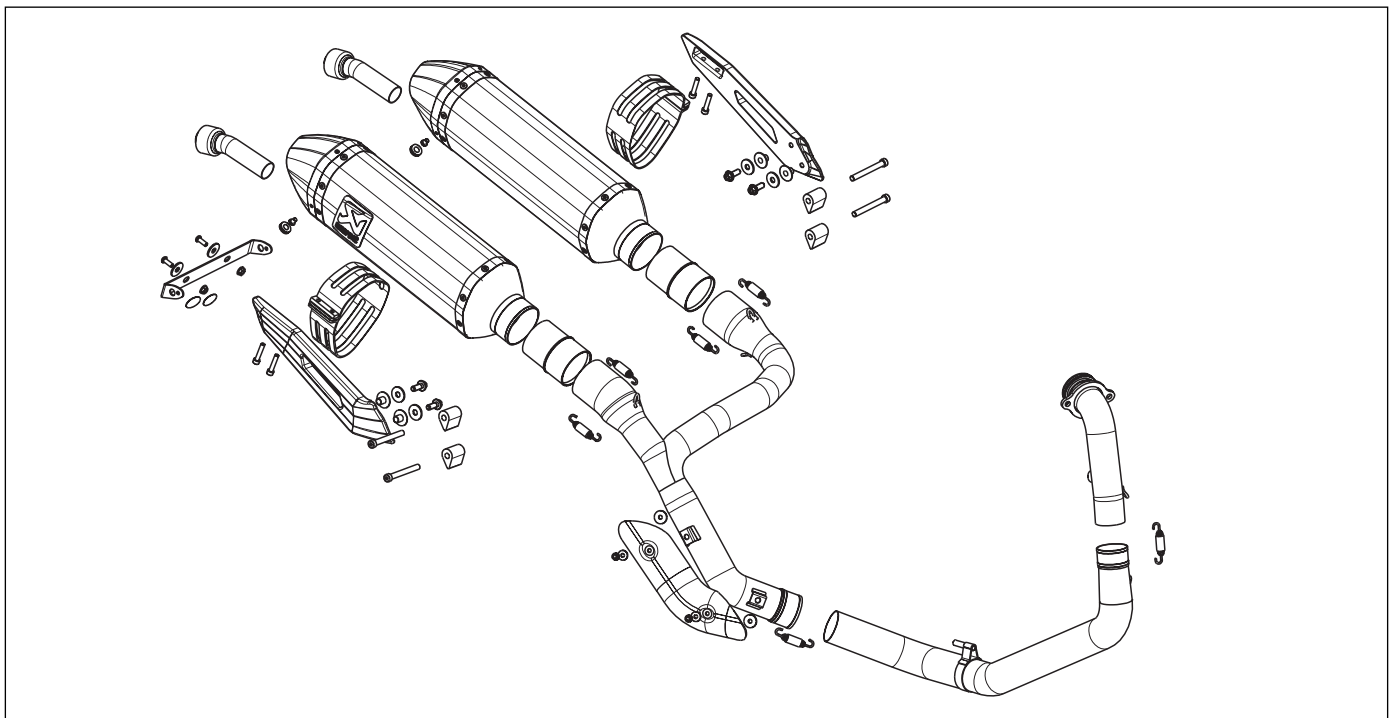
**Sozius fitting kit** 75005188044

- 2x carbon clamps
- 1x sub frame, left, with fitting kit
- 1x sub frame, right, with fitting kit
- 1x flasher retaining bracket with covering sticker

Optional if EC certificate is necessary (75005099200)

**Cat set** 75005099050

- 2x catalytic converters



Study the schematic drawing of the exhaust system before you start mounting.

Contact your authorized dealer if any parts are missing from the Akrapovic exhaust system. Save the schematic drawing for future reference.

Read the mounting instructions carefully to make sure the exhaust system is mounted and operated correctly.

**⚠ WARNING**

The exhaust system can become extremely hot! Let the motorcycle cool down before you start mounting.

We recommend that you have the system mounted by a qualified service technician. Incorrect mounting can reduce the service life of the exhaust system or cause damage to the motorcycle.



### Removing the standard exhaust system

Remove the seat and tank as described in the Owner's Manual.  
Remove the heat protectors from the silencers.



Remove 3 screws between each silencer and the header.



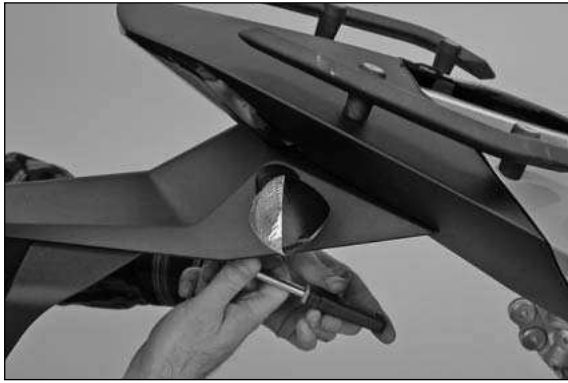
Remove 2 screws attaching each silencer to the footrest bracket. Remove the silencer.



Remove the Lambda probe.  
NOTE: do not disconnect the electric socket connector.



Loosen the header mounting at the cylinder head and remove the header.  
The header gasket in the cylinder head will be used again.



### Moving the flasher

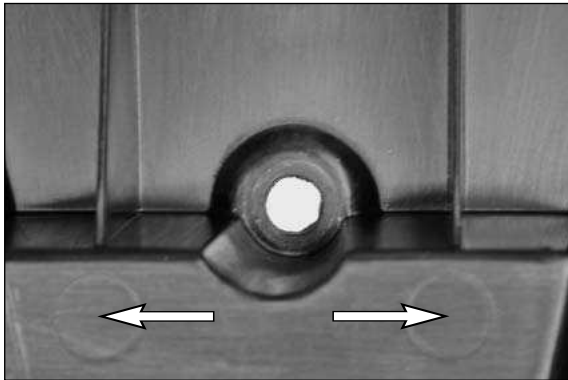
Unscrew the license plate holder and upper part of the license plate holder from the rear end and disconnect the socket connector.



Separate the license plate holder from the upper part of the license plate holder.



Disconnect the flasher socket connector and remove the flasher.



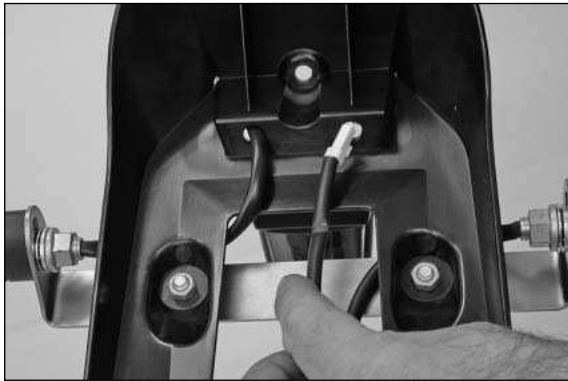
Drill two holes with a diameter of 8.5mm in the license plate holder approx. 40 mm apart.



Screw the flasher onto the flasher retaining bracket.



Attach the flasher retaining bracket through the upper holes used to attach the license plate (under the license plate).



Run the flasher cable through the holes and connect (brown/pink on the left and brown/black on the right). Hold in place with cable ties. Screw the license plate holder and the upper part of the license plate holder together, attach the socket connector and screw onto the rear end. Degrease the plastic surface around the original flasher attachment and cover with the stickers included in the scope of supply.



### **Moving the passenger footrest brackets**

Remove the passenger footrest brackets on both sides.



Mount the passenger footrest brackets with aligned spacers and the screws included in the scope of supply (Loctite 243 + 25 Nm).



### **Mounting the Akrapovic exhaust system**

Connect the header connecting pipe and the center header pipe. Insert the retaining pin on the clamp in the bracket under the engine.

NOTE: apply Akrapovic ceramic grease to the inside of the bracket for the center header pipe.



Mount the header connecting pipe to the cylinder head, using the original exhaust gasket. Make sure the gasket is correctly seated. Apply copper paste to the thread. Position the nuts but do not tighten them yet.



Connect the header pipes to the spring.



Insert the rear header pipe and attach to the spring.

NOTE: apply Akrapovic ceramic grease to the inside of the bracket for the rear header pipe.



Remove the aluminium bushings from the rubber damping elements on the footrests and mount the longer aluminium bushings included in the scope of supply inside. Fasten the mounting brackets with 2 screws and washers each (Loctite 243 + 25 Nm).



Version with the catalyst: insert the catalyst between the rear header pipe and the rear silencer. The arrow must point in the direction of the flow.



Slide the carbon clamps on the rear silencers.  
NOTE: Open the clamps a little wider than the diameter of the outer silencer sleeves to avoid scratching the outer silencer sleeves.  
Connect the rear silencers to the rear header pipe and hold in place with 2 springs each.  
NOTE: apply Akrapovic ceramic anti-seizing grease to the inside of the silencer supports.



Attach the carbon clamps to the mounting bracket with 2 AH screws each. Do not tighten the screws yet.



Screw the lambda probe in the header (24.5 Nm). Make sure the cable is not twisted in the mounted position.



Mount the carbon heat protector included in the scope of supply (Loctite 243 +5 Nm).

## Final assembly

Align the system. Make sure the silencers do not touch any other motorcycle components.

Tighten all screw connections:

- Header nuts on the cylinder head: tighten evenly to 25 Nm
- Header clamp under the engine: 25 Nm
- Carbon clamp on the mounting bracket: 10 Nm.

Remove any grease residues with a soft cloth sprayed with multipurpose lubricating spray (Motorex Joker 440).

Cleaning will prevent stains from baking onto the surface. Do not use aggressive chemical detergents since they can damage the stickers.

It is normal for white smoke to come out of the silencer when you start the bike the first time. Check the entire exhaust system for leaks.

Do not stand behind the exhaust when you start the bike the first time.



## Servicing the Akrapovic exhaust system

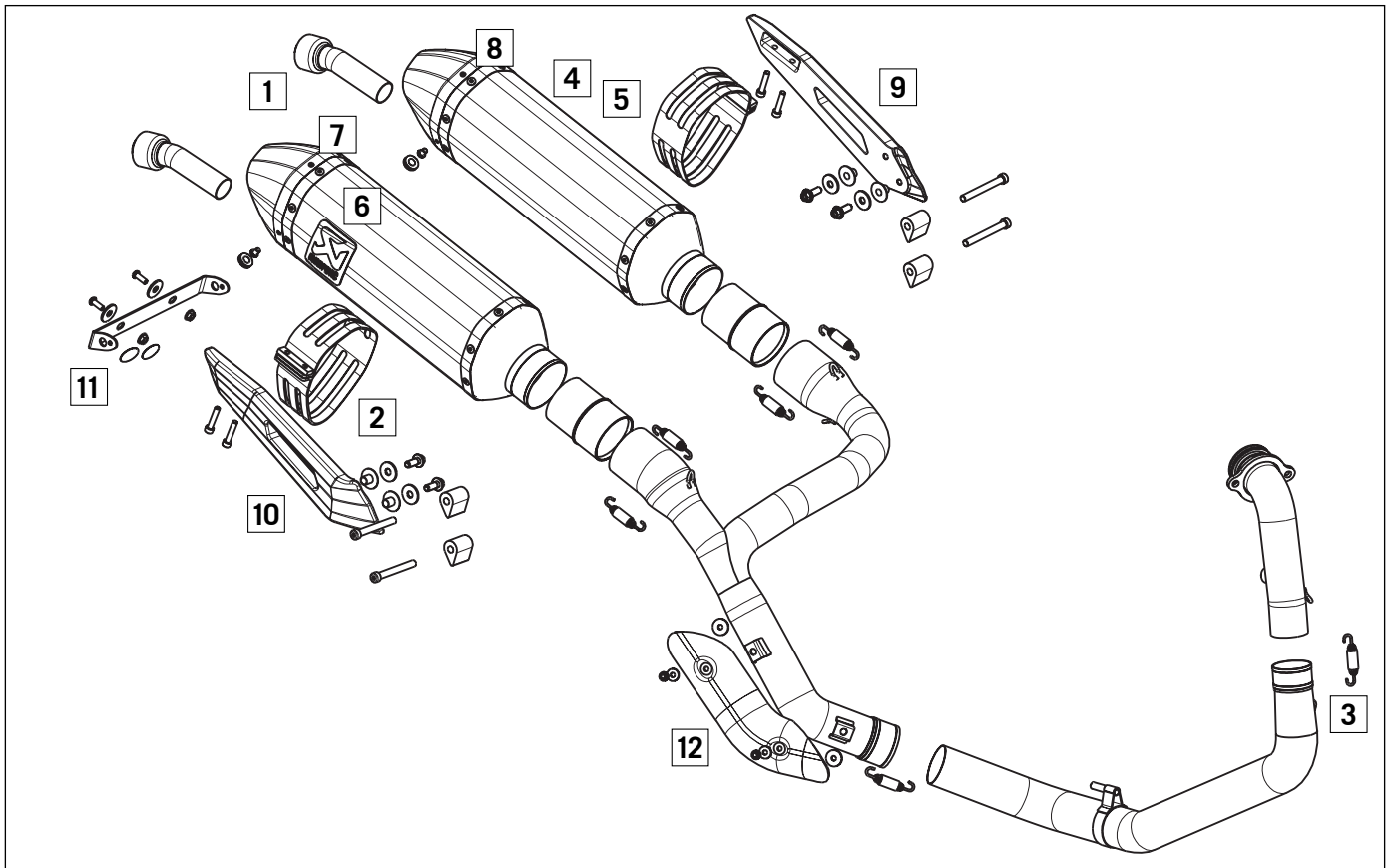
Clean with a multipurpose lubricant spray (Motorex Joker 440).

It is normal for the exhaust system to change color due to the high temperature.

Wear on the silencer insulation will depend on the type of engine and your driving style. Contact your dealer if changes to the silencer's outer sleeve become visible or the noise level becomes higher. Periodically check whether all screws are tight and the springs correctly fitted.

### Spare parts:

[1]	Silencer insert	75005099002
[2]	Carbon clamp	75005099201
[3]	Short exhaust spring with rubber	57305016100
[4]	Repair kit for one silencer (sleeve, rockwool kit, 2x strips, rivets, sticker)	75005099206
[5]	Rockwool kit for one silencer with 2x strips, rivets and sticker	75005099210
[6]	Akrapovic sticker	60005099003
[7]	Blind rivet 4.8x8.0, stainless steel	0011480800
[8]	Carbon end cap with strip and rivets	62505099104
[9]	Left mounting bracket with fastening kit	75005099209
[10]	Right mounting bracket with fastening kit	75005099309
[11]	Flasher retaining bracket with covering sticker	75005099208
[12]	Carbon-heat protector	75005099207





## **⚠ ATTENZIONE**

Se i catalizzatori sono montati, l'impianto di scarico Akrapovic può essere messo in funzione solo con la mappatura di serie. Per prestazioni ottimali, ad es. per il motociclismo, i catalizzatori possono essere smontati. A tale scopo, un'officina autorizzata KTM deve provvedere a installare una mappatura extra, che può essere scaricata dal sito KTM Dealer.net. L'impianto dell'aria secondaria deve rimanere attivo. Questa mappatura non deve essere mai utilizzata con l'impianto di scarico di serie o con l'impianto di scarico Akrapovic quando i catalizzatori sono montati! Pericolo d'incendio!

### **Ambito della fornitura:**

#### **Collettore di serie in titanio** **75005007200**

- N. 1 Raccordo collettore
- N. 1 Elemento centrale del collettore
- N. 1 Elemento terminale del collettore
- N. 1 Protezione termica in carbonio
- N. 6 Molle dell'impianto di scarico

#### **Set silenziatore** **75005099400**

- N. 1 Silenziatore sinistro
- N. 1 Silenziatore destro

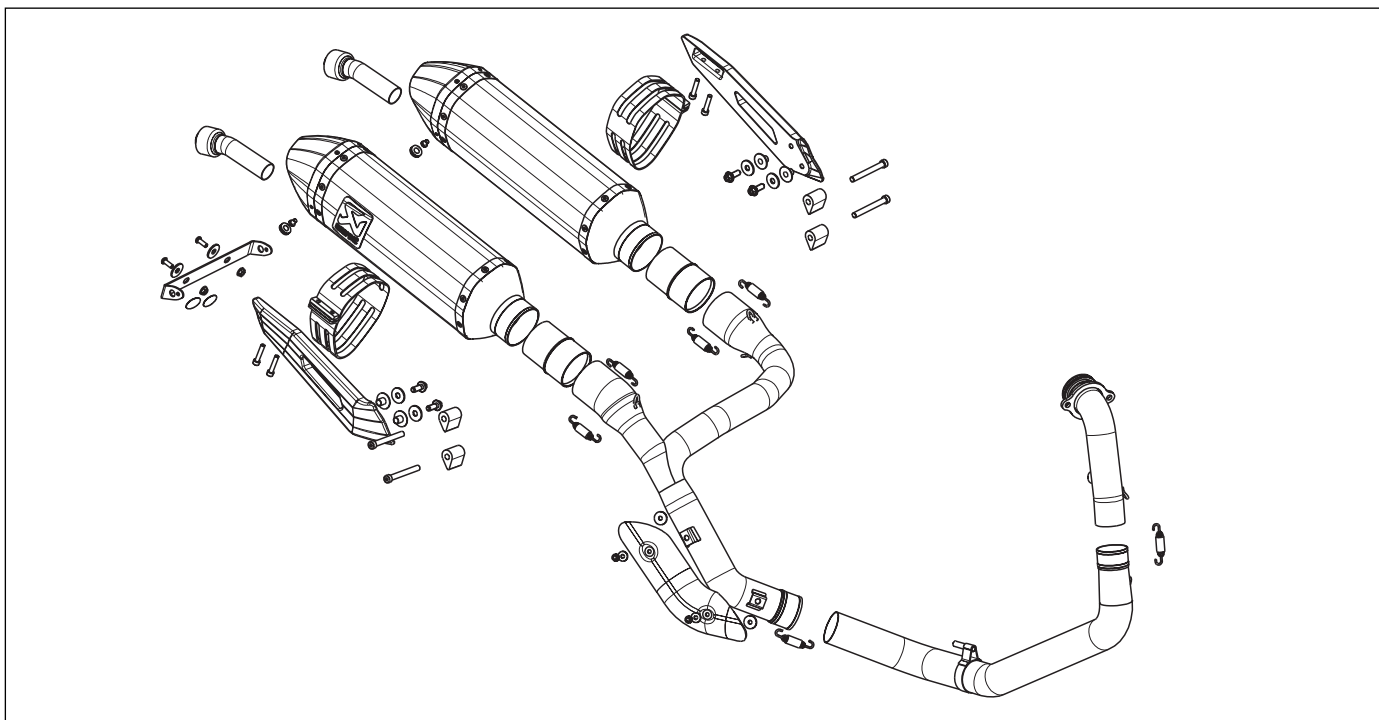
#### **Kit di fissaggio passeggero** **75005188044**

- N. 2 Fascette in fibra di carbonio
- N.1 Copertura sinistra con kit di fissaggio
- N. 1 Copertura destra con kit di fissaggio
- N. 1 Lamiera di supporto dell'indicatore con adesivo

opzionale, se è necessaria una perizia CE (75005099200)

#### **Set catalizzatore** **75005099050**

- N. 2 Catalizzatori



Prima del montaggio, controllare la rappresentazione schematica dell'impianto di scarico!

Qualora mancassero dei pezzi dell'impianto di scarico Akrapovic, contattare il proprio rivenditore. Conservare la rappresentazione schematica per le future consultazioni!

Leggere attentamente le presenti istruzioni di montaggio al fine di garantire un montaggio e un funzionamento corretto dell'impianto di scarico!

## **⚠ ATTENZIONE**

**L'impianto di scarico può diventare estremamente caldo! Fate raffreddare la motocicletta prima di iniziare con il montaggio!**

Vi consigliamo di far eseguire il montaggio da un tecnico d'assistenza qualificato. Un montaggio non corretto può portare ad una durata più breve dell'impianto di scarico e/o ad un danno alla motocicletta.



### Smontaggio impianto di scarico di serie

Smontare la sella e il serbatoio come descritto nel manuale d'uso. Rimuovere le lamiere termoisolanti dei silenziatori.



Svitare le 3 viti tra il silenziatore e il collettore.



Rimuovere le 2 viti che fissano il silenziatore al supporto pedana. Rimuovere il silenziatore.



Rimuovere la sonda lambda.  
AVVERTENZA: non svitare il connettore elettrico.



Svitare l'attacco del collettore sulla testa cilindro e rimuovere il collettore. La guarnizione del collettore sulla testa cilindro verrà riutilizzata.



### Spostamento degli indicatori di direzione

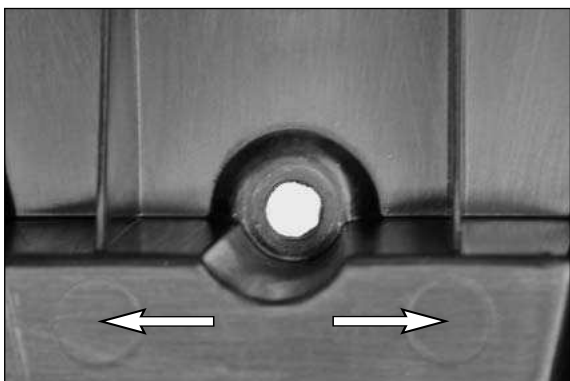
Svitare il supporto targa con la relativa parte superiore e scollegare il connettore.



Staccare il supporto targa dalla parte superiore.



Svitare il collegamento dell'indicatore di direzione e smontare l'indicatore.



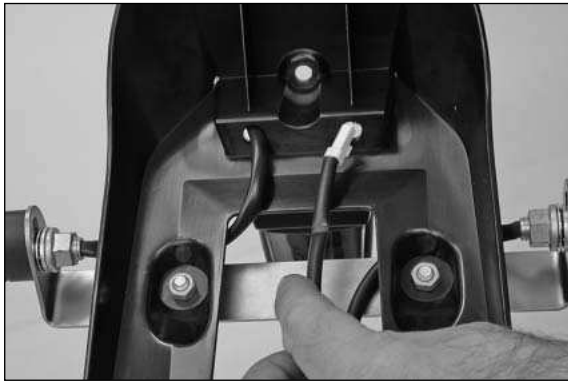
Effettuare sul supporto targa due fori di 8,5 mm di diametro a una distanza di ca. 40 mm.



Avvitare l'indicatore di direzione sulla lamiera di supporto dell'indicatore.



Fissare la lamiera di supporto dell'indicatore ai fori superiori di fissaggio della targa (sotto la targa).



Far passare il cavo dell'indicatore di direzione attraverso i fori ed effettuare i collegamenti, a sinistra marrone/rosa e a destra marrone/nero, quindi fissare con una fascetta serracavi. Avvitare il supporto targa alla parte superiore del supporto, far innestare in sede il connettore e avvitare alla parte posteriore. Sgrassare la superficie in plastica attorno all'attacco dell'indicatore di direzione e applicarvi sopra gli adesivi forniti in dotazione.



### **Spostamento del supporto portapedana passeggero**

Smontare da entrambi i lati il supporto pedana passeggero.



Montare i supporti pedana passeggero orientando opportunamente i distanziali e utilizzando le viti fornite in dotazione (Loctite 243 + 25 Nm).



### **Montaggio dell'impianto di scarico Akrapovic**

Collegare il raccordo collettore con l'elemento centrale del collettore e introdurre la spina della fascetta nell'alloggiamento sotto il motore.

**AVVERTENZA:** applicare sul lato interno dell'alloggiamento dell'elemento centrale del collettore del grasso ceramico Akrapovic.



Montare il raccordo collettore sulla testa cilindro (si può riutilizzare la guarnizione scarico originale). Assicurarsi che la guarnizione sia bene in sede. Applicare sulla filettatura della pasta al rame, inizialmente i dadi vanno semplicemente posizionati.



Collegare gli elementi del collettore con la molla.



Inserire l'elemento terminale del collettore e assicurarlo con la molla.

**AVVERTENZA:** applicare sul lato interno dell'alloggiamento dell'elemento terminale del collettore del grasso ceramico Akrapovic.



Rimuovere le boccole in alluminio dagli elementi ammortizzanti in gomma del supporto pedana e montare internamente le boccole in alluminio più lunghe fornite in dotazione. Fissare le coperture con 2 viti e rondelle per lato (Loctite 243 + 25 Nm).



Variante con catalizzatore: inserire il catalizzatore tra l'elemento terminale del collettore e il terminale di scarico, la freccia deve essere rivolta nella direzione di flusso.



Applicare le fascette in fibra di carbonio sui terminali di scarico.  
AVVERTENZA: aprire le fascette a un'ampiezza leggermente superiore a quella del diametro delle boccole esterne dei silenziatori, in modo da evitare di graffiare le boccole esterne.  
Collegare i terminali di scarico all'elemento terminale del collettore e assicurare con 2 molle per lato.  
AVVERTENZA: applicare sul lato interno degli alloggiamenti dei terminali di scarico del grasso ceramico Akrapovic.



Fissare le fascette in fibra di carbonio alla copertura con rispettivamente 2 viti a esagono cavo. Non serrare ancora le viti.



Avvitare la sonda lambda sul collettore (24,5 Nm), assicurandosi che una volta avvitata il cavo non presenti torsioni.



Montare la protezione termica in fibra di carbonio (Loctite 243 +5 Nm).

## Montaggio finale

Allineare l'impianto. Assicurarsi che i silenziatori non vengano a contatto con altre parti della motocicletta. Serrare tutti i collegamenti a vite:

- Serrare in modo uniforme a 25 Nm i dadi del collettore sulla testa cilindro.
- Fascetta collettore sotto il motore: 25 Nm.
- Fascetta in fibra di carbonio sulla copertura: 10 Nm.

Rimuovere i residui di grasso con un panno umido, trattato con lubrificante universale (Motorex Joker 440).

La pulizia impedisce alle macchie di rimanere impresse sulla superficie. Non utilizzare detergenti chimici aggressivi che potrebbero danneggiare gli adesivi.

Al primo utilizzo dell'impianto di scarico, è normale che dal silenziatore fuoriesca del fumo bianco! Controllare infine la tenuta dell'impianto di scarico.

Al momento della prima accensione, non sostare dietro lo scarico!

## Manutenzione dell'impianto di scarico Akrapovic

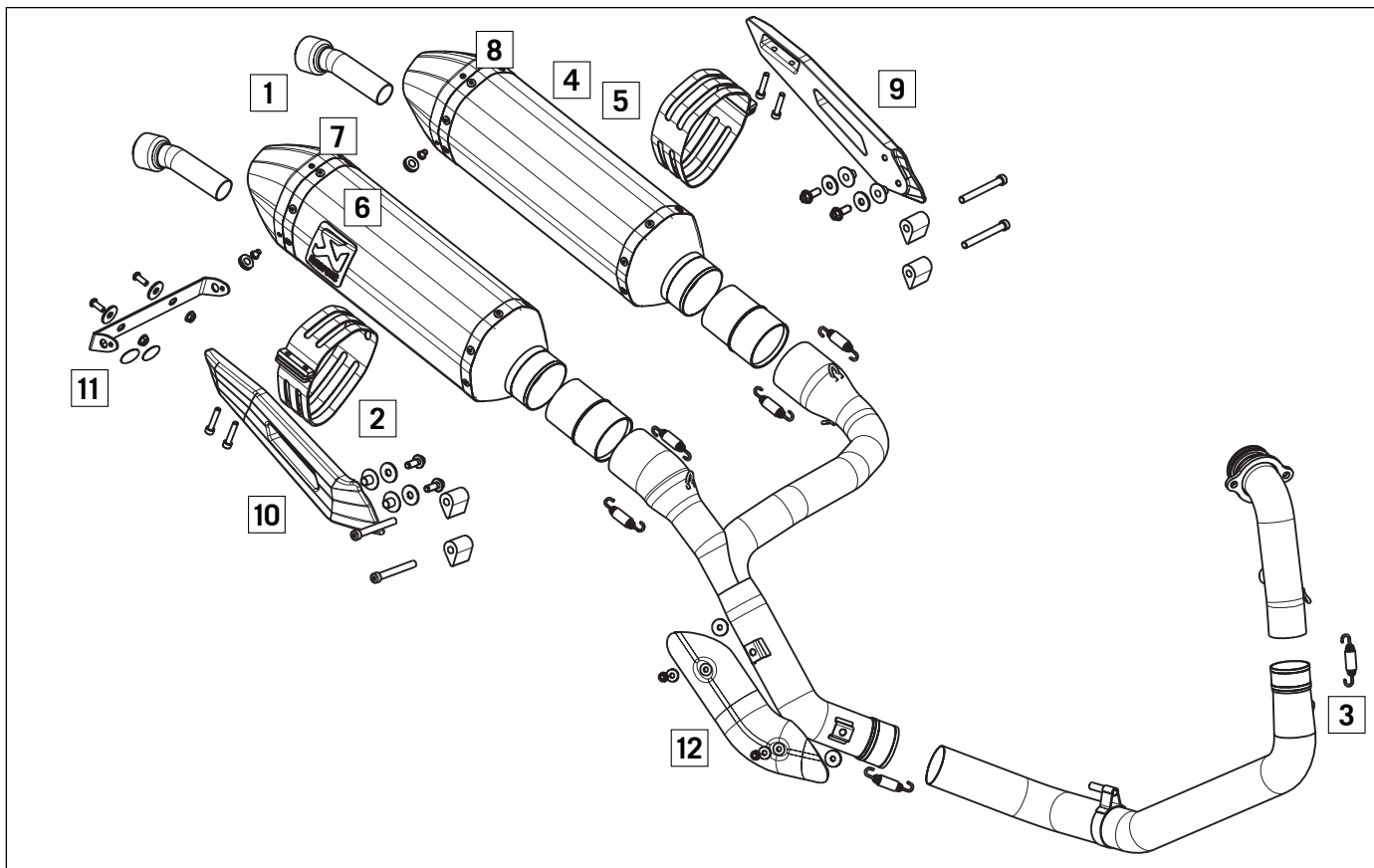
Pulizia con spray lubrificante multiuso (Motorex Joker 440).

A causa dell'elevata temperatura, è normale che l'impianto di scarico cambi colore.

Il grado di usura del materiale isolante del silenziatore dipende dal tipo di motore e dallo stile di guida. Contattare il proprio concessionario se si dovessero riscontrare modifiche visibili alla boccola esterna del silenziatore o se dovesse aumentare il livello di rumorosità. Controllare periodicamente che tutte le viti siano ben serrate e che le molle siano bene in sede.

### Ricambi:

[1]	Inserto silenziatore	75005099002
[2]	Fascetta in fibra di carbonio	75005099201
[3]	Molla dell'impianto di scarico, versione corta in gomma	57305016100
[4]	Kit di riparazione per un silenziatore (boccola, kit materiale isolante, 2xfascette, rivetti, adesivo)	75005099206
[5]	Kit materiale isolante per un silenziatore con 2 fascette, rivetti e adesivo	75005099210
[6]	Adesivo Akrapovic	60005099003
[7]	Rivetto cieco 4,8x8,0 NIRO	0011480800
[8]	Fondello in fibra di carbonio con fascetta e rivetti	62505099104
[9]	Copertura sinistra con kit di fissaggio	75005099209
[10]	Copertura destra con kit di fissaggio	75005099309
[11]	Lamiera di supporto dell'indicatore di direzione con adesivo	75005099208
[12]	Protezione termica in fibra di carbonio	75005099207





## **⚠ ATTENTION**

Quand les éléments catalyseurs sont montés, l'échappement Akrapovic doit être utilisé uniquement en corrélation avec la gestion moteur de série. Pour des performances optimales, comme par exemple en compétition, les éléments à catalyse peuvent être démontés. Il faut alors faire installer par un atelier KTM une gestion moteur spécifique que l'on peut télécharger à partir du site KTM Dealer.net. Cette gestion ne doit en aucun cas être utilisée avec l'échappement de série ou l'échappement Akrapovic pourvu des éléments à catalyse, car il y aurait danger d'incendie. Le système d'air secondaire doit resté activé.

### **Contenu de la livraison:**

#### **Collecteur d'origine en titane**

**75005007200**

- 1 raccord collecteur
- 1 tube central du collecteur
- 1 tube arrière du collecteur
- 1 protection carbone anti-chaleur
- 6 ressorts échappement

#### **Kit silencieux arrière**

**75005099400**

- 1 silencieux arrière gauche
- 1 silencieux arrière droit

#### **Kit de fixation passager**

**75005188044**

- 2 colliers carbone
- 1 bras support gauche avec kit de fixation
- 1 bras support droit avec kit de fixation
- 1 plaque support clignotants avec autocollant

#### **Pots titane usine sans catalyseur**

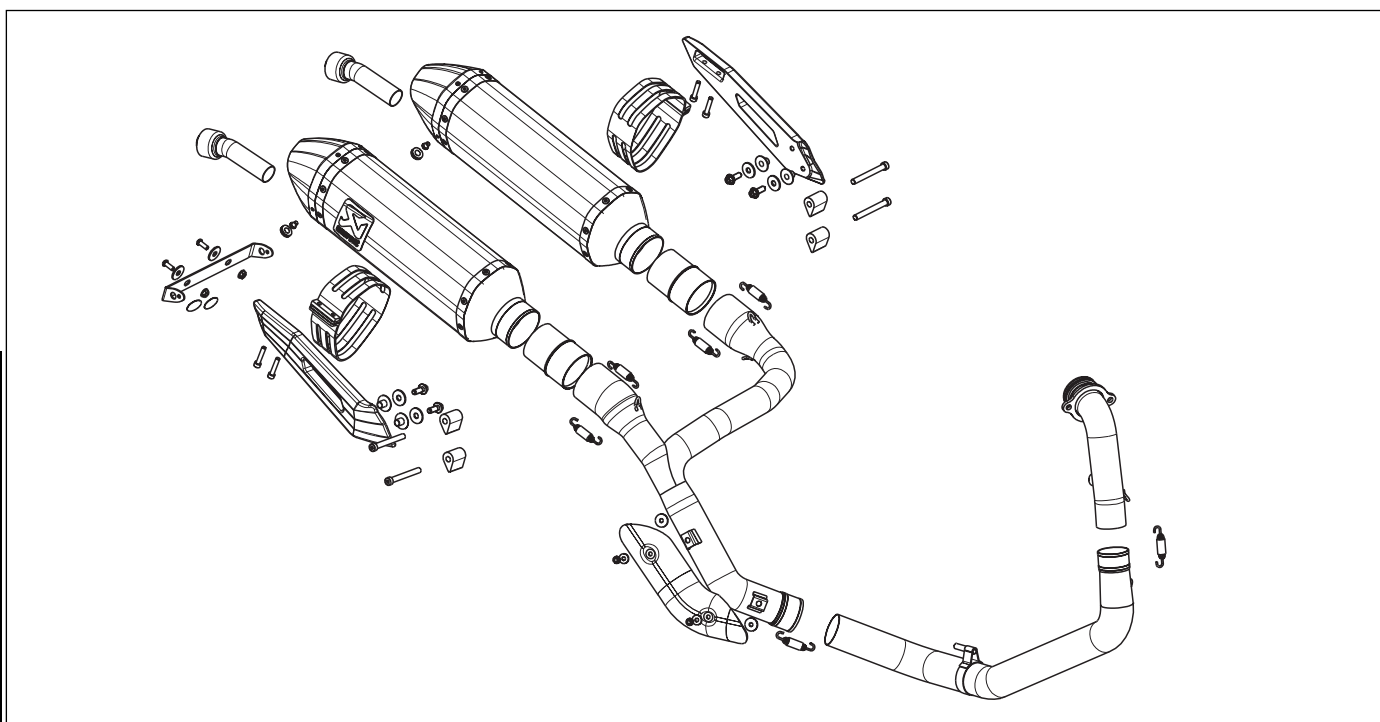
**75005099300**

en option lorsqu'une attestation CE est requise (75005099200)

#### **Kit cat.**

**75005099050**

- 2 catalyseurs



Vérifier le schéma de l'échappement avant le montage.

Si un élément venait à manquer, il faudrait se mettre en relation avec l'agent ayant fourni le matériel. Conserver le schéma pour le consulter par la suite.

Cette notice de montage doit être lue avec attention afin de garantir un montage correct et une bonne utilisation.

## **⚠ ATTENTION**

**L'échappement peut être brûlant. Laisser refroidir la moto avant de commencer tout montage.**

Il est recommandé de faire faire le montage par un technicien qualifié. Un montage incorrect peut réduire la durée de vie de l'échappement, voire entraîner un dommage pour la moto.





### Démontage de l'échappement de série

Retirer la selle et le réservoir comme cela est décrit dans le manuel d'utilisation. Retirer les tôles anti-chaleur qui sont fixées sur les pots.



Retirer de chaque côté les 3 vis entre le pot et le tube.



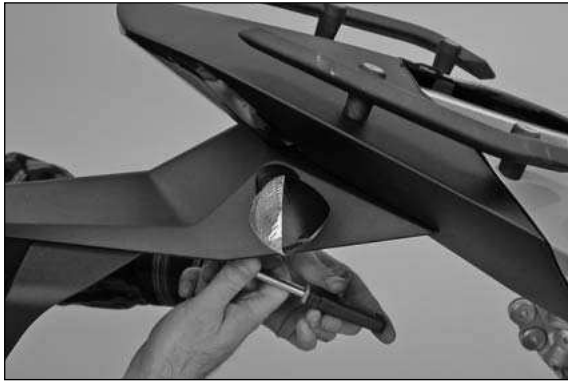
Retirer les 2 vis qui tiennent le pot sur la fixation de repose-pied. Déposer les pots.



Déposer la sonde lambda.  
NOTA BENE: Ne pas débrancher le raccordement électrique.



Dévisser la fixation sur la culasse et déposer le tube. Le joint pour le tube, sur la culasse, sera réutilisé.



### Déplacer les clignotants

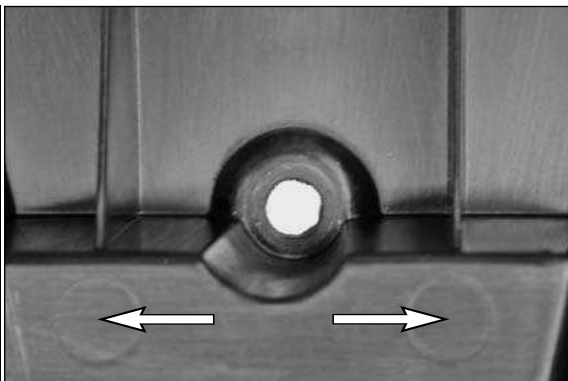
Déposer ensemble le support de plaque d'immatriculation et la pièce sur laquelle il est fixé sur l'arrière de cadre. Débrancher les raccords électriques.



Séparer le support de plaque de la pièce sur laquelle il est fixé.



Débrancher les clignotants et les déposer.



Percer dans le support de plaque deux trous de 8,5 mm de diamètre espacés d'environ 40 mm.



Fixer les clignotants sur leur nouveau support.



Fixer le support de clignotants dans les deux trous supérieurs servant à la fixation de la plaque d'immatriculation (le support de clignotants sera sous la plaque).



Enfiler les fils de clignotants par les perçages et les relier, le marron/rose à gauche et le marron/noir à droite. Fixer avec un collier. Fixer le support de plaque sur son propre support. Rebrancher le raccordement électrique et fixer sur l'arrière de cadre. Dégraisser le plastique là où étaient fixés les clignotants et masquer le trou avec les autocollants livrés dans le kit.



### Déplacement des supports de repose-pied passager

Déposer les supports des repose-pied de chaque côté.



Monter les supports de repose-pied en positionnant bien les entretoises et en utilisant les vis fournies dans le kit (Loctite 243 + 25 Nm).



### Montage de l'échappement Akrapovic

Relier ensemble le tube de sortie et le tube intermédiaire et faire entrer le doigt du collier dans le logement sous le moteur.

NOTA BENE: Enduire l'entrée du tube intermédiaire de graisse céramique Akrapovic.



Fixer le tube de sortie sur la culasse en utilisant le joint d'origine. Faire attention à ce que celui-ci soit bien en place. Mettre de la graisse gra-  
phitée sur les filetages. Approcher seulement les écrous.



Relier les deux tubes avec les ressorts.



Enfiler le tube arrière et le fixer avec les ressorts.

NOTA BENE: Enduire l'entrée du tube arrière de graisse céramique Akrapovic.



Retirer de chaque côté les douilles en alu se trouvant dans les silentblocs des supports de repose-pied et monter les douilles plus longues qui sont livrées dans le kit. Monter les fixations avec chacune deux vis et les rondelles (Loctite 243 + 25 Nm).



Pour la variante avec catalyseur : Enfiler l'élément à catalyse entre le tube arrière et le pot. La flèche indique le sens d'écoulement des gaz.



Enfiler les colliers carbone sur les pots.  
NOTA BENE: Ecarter un peu les colliers pour qu'ils s'enfilent sur les pots sans rayer ceux-ci.  
Relier les pots aux tubes arrière et fixer de chaque côté avec 2 ressorts.  
NOTA BENE: Enduire l'entrée des pots de graisse céramique Akrapovic.



Fixer les colliers sur les pattes de chaque côté avec 2 vis six pans creux.  
Ne pas encore serrer les vis.



Visser la sonde lambda dans le tube (24,5 Nm). Faire attention à ce que le fil, une fois la sonde fixée, ne soit pas entortillé.



Monter la protection carbone anti-chaueur livrée dans le kit (loctite 243 + 5 Nm).

## Montage final

Mettre tous les éléments dans la bonne position. Veiller à ce que les pots ne touchent nulle part. Serrer toutes les vis :

- Ecrous sur la culasse à 25 Nm en plusieurs passes.
- Collier sous le moteur à 25 Nm.
- Collier carbone sur les pattes à 10 Nm.

Enlever le surplus de graisse avec un chiffon doux imbibé d'un lubrifiant universel (Motorex Joker 440).

Le fait de nettoyer empêche que se forment des taches en incrustation. Ne pas utiliser de nettoyant chimique agressif qui risquerait d'abîmer l'autocollant !

Il n'est pas anormal que lors de la première utilisation il y ait une fumée blanche qui sorte du pot.

Après avoir fait fonctionner l'échappement pour la première fois, vérifier l'étanchéité.

Ne pas se mettre derrière le pot quand on le fait fonctionner la première fois.

## Entretien de l'échappement Akrapovic

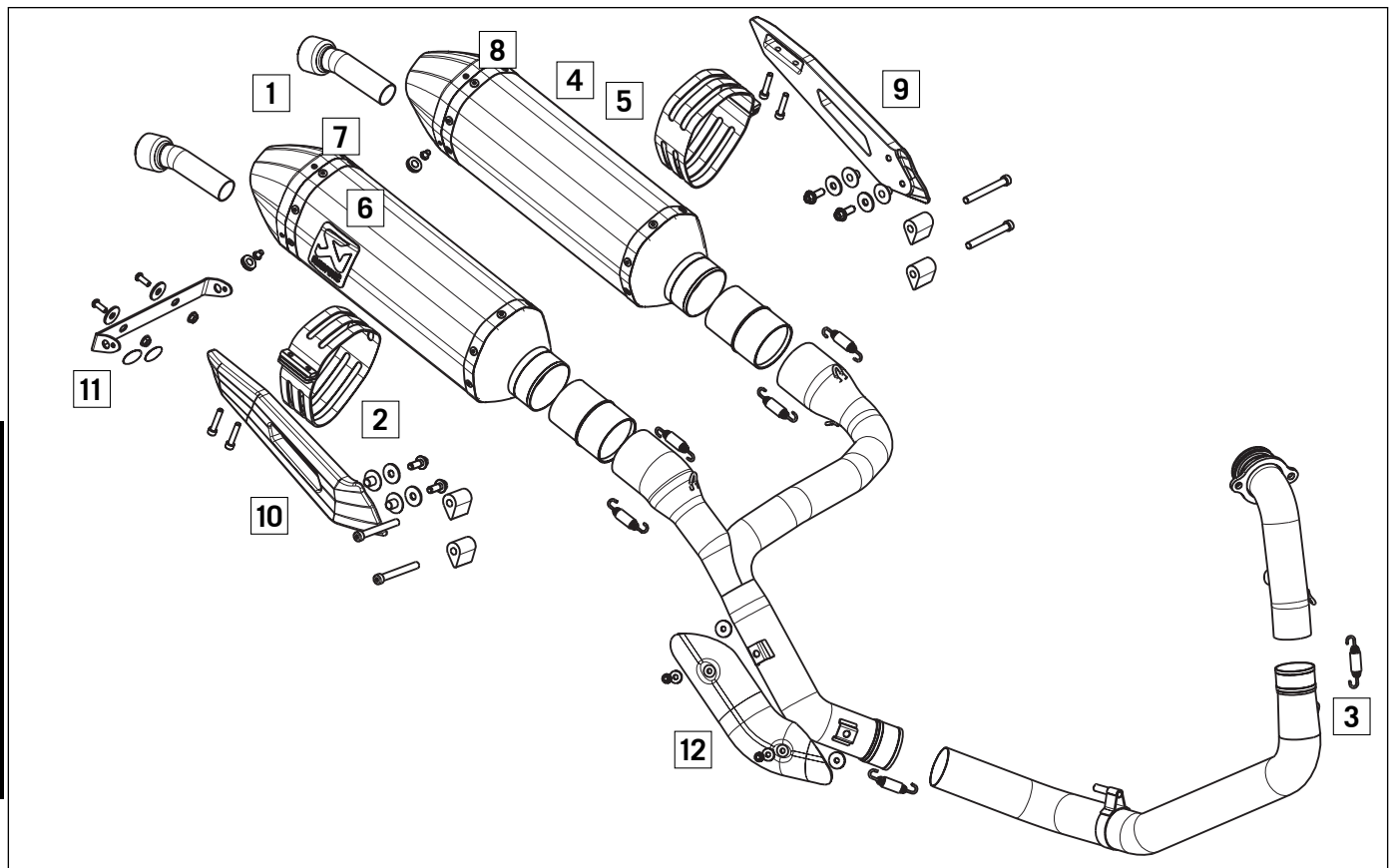
Nettoyage avec un lubrifiant universel en aérosol (Motorex Joker 440).

En raison des fortes températures atteintes, il est normal que l'échappement change de couleur.

L'usure du bourrage du pot dépend du moteur et du type d'utilisation. Il faut se mettre en rapport avec un agent de la marque quand l'enveloppe du pot change d'aspect ou que le niveau sonore augmente. Vérifier régulièrement le serrage de toute les vis et contrôler si les ressorts sont bien en place.

### Pièces détachées:

[1]	Tube intérieur du pot	75005099002
[2]	Collier carbone	75005099201
[3]	Ressort de fixation court avec caoutchouc	57305016100
[4]	Kit de réparation pour un pot (enveloppe extérieure, kit de bourrage, 2 colliers, rivets, autocollant)	75005099206
[5]	Kit de bourrage pour un pot comprenant 2 colliers, rivets et autocollant	75005099210
[6]	Autocollant Akrapovic	60005099003
[7]	Rivet aveugle 4,8x8,0 inox	0011480800
[8]	Embout avec collier et rivets	62505099104
[9]	Patte de fixation complète gauche	75005099209
[10]	Patte de fixation complète droit	75005099309
[11]	Support de clignotant et autocollants	75005099208
[12]	Protection carbone anti-chaueur	75005099207



**⚠ ATENCION**

El sistema de escape Akrapovic puede ser manejado con catalizadores instalados solamente con el mapping de serie. Para una prestación óptima, por ej. en el uso de carreras, se pueden desmontar los catalizadores. Para ello debe ser instalado por un taller autorizado KTM un extra mapping, disponible para bajar como archivo en el KTM Dealer.net. ¡Este mapping no debe ser usado de ninguna manera con el sistema de escape de serie o el sistema de escape Akrapovic con catalizadores instalados! ¡Existe el peligro de incendio!

**Volumen de suministro:**

**Colector de titanio original** 75005007200

- 1x pieza de conexión del colector
- 1x pieza central del colector
- 1x pieza final del colector
- 1x pantalla de protección térmica de carbono
- 6x muelles para el sistema de escape

**Kit del silenciador** 75005099400

- 1x silenciador a la izquierda
- 1x silenciador a la derecha

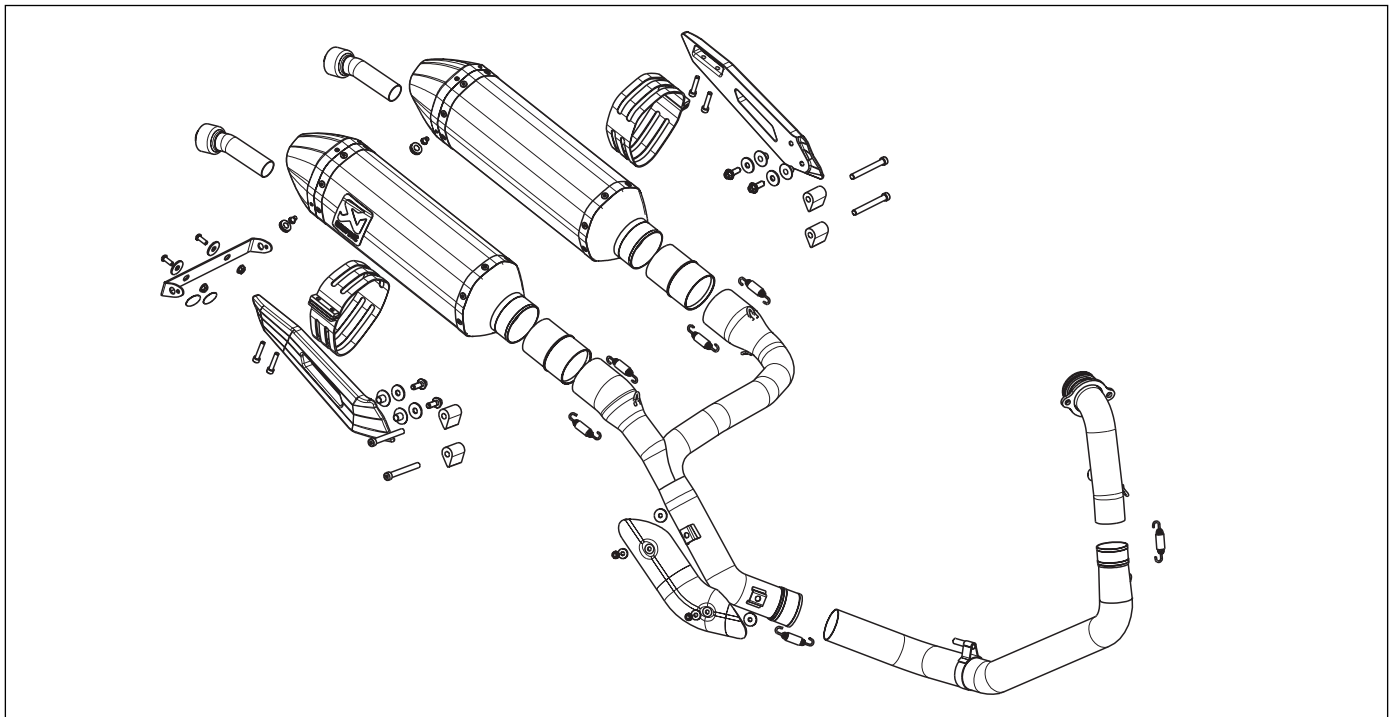
**Kit de sujeción para circulación con acompañante** 75005188044

- 2x abrazadera de carbono
- 1x brazo a la izquierda con kit de sujeción
- 1x brazo a la derecha con kit de sujeción
- 1x chapa de soporte de los intermitentes con adhesivo de cubierta

opcional, si se requiere un dictamen de homologación EC (75005099200)

**Kit catalizador** 75005099050

- 2x catalizadores



¡Examine la presentación esquemática del sistema de escape antes del montaje!

En caso de que falten piezas del sistema de escape Akrapovic, póngase en contacto con su concesionario oficial. ¡Guarde la presentación esquemática para una futura inspección!

¡Estas instrucciones de montaje deben ser leídas cuidadosamente, para garantizar un montaje y un funcionamiento apropiado del sistema de escape!

**⚠ ATENCION**

¡El sistema de escape puede calentarse de manera extrema! ¡Deje enfriar la motocicleta antes de comenzar con el montaje!

Le aconsejamos confiar el montaje a un técnico de servicio calificado. Montajes inapropiados pueden conducir a una duración más corta de vida del sistema de escape así como también a daños en la motocicleta.





### Desmontar el sistema de escape de serie

Desmontar el banco de asiento y el depósito de gasolina tal y como se encuentra descrito en el manual de instrucciones. Retirar las chapas de protección térmica en el silenciador.



Retirar cada 3 tornillos entre el silenciador y el codo



Retirar cada 2 tornillos que sostienen el silenciador en el soporte del reposapiés. Retirar el silenciador.



Retirar la sonda lambda.  
ADVERTENCIA: no soltar la conexión de enchufe eléctrica.



Soltar la fijación del codo en la culata y retirar el codo. La junta del codo en la culata se reutiliza.





### Desplazar la luz intermitente

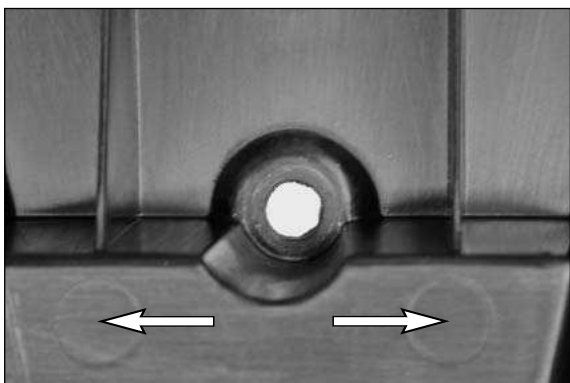
Desatornillar el soporte de la placa de matrícula con la parte superior del soporte de la placa de la parte trasera y separar la conexión de enchufe.



Separar el soporte de la placa de matrícula de la parte superior del soporte de la placa de matrícula.



Soltar la conexión de enchufe de la luz intermitente y desmontar la luz intermitente.



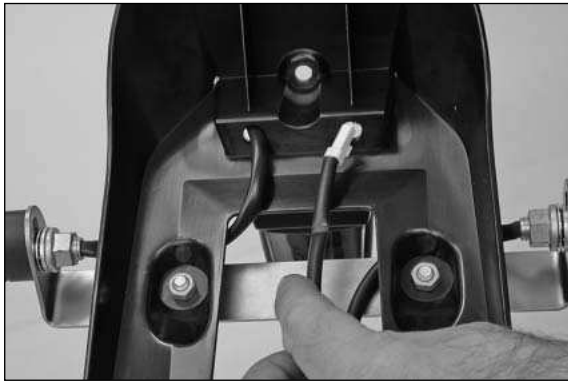
Perforar dos agujeros con un diámetro de 8,5 mm con una distancia de aprox. 40 mm en el soporte de la placa de matrícula.



Atornillar la luz intermitente sobre la chapa de soporte de la luz intermitente.



Fijar la chapa de soporte de la luz intermitente en las perforaciones superiores de fijación de la placa de matrícula (debajo de la placa de matrícula).



Conducir el cable de la luz intermitente a través de las perforaciones y conectarlos, a la izquierda marrón/rosa y a la derecha marrón/negro, y fijarlos con la abrazadera de cable. Atornillar el soporte de la placa de la matrícula con la parte superior del soporte de la placa de la matrícula. Engatillar la conexión de enchufe y atornillarla en la parte posterior. Desengrasar el plástico alrededor de la fijación original de la luz intermitente y cubrirlo con los adhesivos suministrados.



### **Desplazar el soporte del reposapiés del acompañante**

Desmontar el soporte del reposapiés del acompañante en ambos lados.



Montar los soportes del reposapiés del acompañante con las piezas distanciadoras alineadas y los tornillos suministrados (Loctite 243 + 25 Nm).



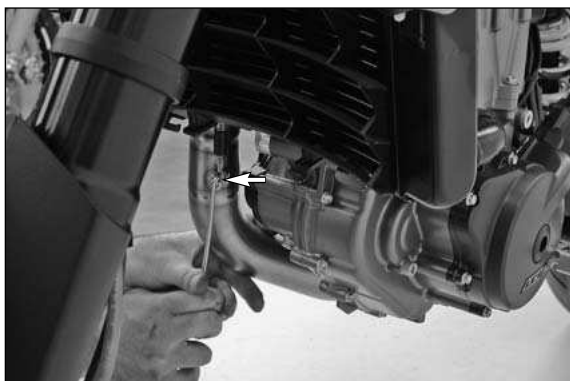
### **Montaje del sistema de escape Akrapovic**

Conectar la parte de conexión del codo con la parte central del codo e introducir la clavija de soporte de la abrazadera en el alojamiento por debajo del motor.

ADVERTENCIA: recubrir el lado interior del alojamiento de la parte central del codo con grasa para cerámica Akrapovic



Montar la parte de conexión del codo en la culata, la junta del escape original puede ser reutilizada. Tener cuidado con el asentamiento correcto de la junta. Recubrir la rosca con pasta de cobre, por el momento colocar solamente las tuercas.



Conectar las partes del codo con el muelle.



Introducir la parte final del codo y asegurarla con el muelle.

**ADVERTENCIA:** recubrir el lado interior del alojamiento de la parte final del codo con grasa para cerámica Akrapovic.



Retirar cada uno de los casquillos de aluminio en los elementos amortiguadores de goma del soporte del reposapiés y montar internamente los casquillos más largos de aluminio. Fijar respectivamente cada brazo con 2 tornillos y arandelas (Loctite 243 + 25 Nm).



Variante con catalizador: meter el catalizador entre la parte final de codo y el silenciador, la flecha tiene que indicar en dirección de circulación.



Empujar las abrazaderas Carbon sobre los silenciadores.  
ADVERTENCIA: abra las abrazaderas un poco más ampliamente que el diámetro de las cubiertas exteriores del silenciador para evitar rasguños en las cubiertas exteriores del silenciador.  
Conectar los silenciadores con la parte final del codo y asegurar cada uno con 2 muelles.  
ADVERTENCIA: recubrir el lado interior de los alojamientos de los silenciadores con grasa de deslizamiento para cerámica Akrapovic.



Fijar las abrazaderas Carbon con 2 tornillos allen respectivamente en los brazos. Todavía no apretar los tornillos.



Atornillar la sonda lambda en el codo (24,5 Nm), tener cuidado de que el cable esté libre de torceduras estando atornillado.



Montar la protección térmica Carbon (Loctite 243 + 5 Nm).

## Montaje final

Alinear el sistema. Asegúrese de que el silenciador no roce ninguna otra parte de la motocicleta.

Apretar todas las atornilladuras:

- Tuercas del codo en la culata 25 Nm apretar uniformemente.
- Abrazadera del codo por debajo del motor 25 Nm.
- Abrazadera Carbon en el brazo 10 Nm.

Eliminar los residuos de grasa con un paño suave rociado con un spray lubricante multiusos (Motorex Joker 440).

La limpieza impide que las manchas se quemen en la superficie. No utilice limpiadores químicos agresivos ya que ellos pueden dañar los adhesivos.

¡Es normal que durante el primer funcionamiento del sistema de escape, provenga humo blanco del silenciador! Finalmente examinar la estanqueidad del sistema completo de escape.

¡No se coloque detrás del escape durante el primer funcionamiento!

## Mantenimiento del sistema de escape Akrapovic

Limpieza con un spray lubricante multiusos (Motorex Joker 440).

Un cambio de color del sistema de escape es normal en razón de las altas temperaturas.

El desgaste del material antiacústico del silenciador depende de la clase de motor y del estilo de conducción. Póngase en contacto con su concesionario cuando se presenten cambios visibles en la cubierta exterior del silenciador o el nivel de ruido sea elevado. Examine periódicamente que todos los tornillos estén suficientemente apretados y los muelles se encuentren en el sitio correcto.

### Piezas de recambio:

[1]	Pieza intercalada del silenciador	75005099002
[2]	Abrazadera Carbon	75005099201
[3]	Muelle del escape corto con goma	57305016100
[4]	Juego de reparación para un silenciador (cubierta, juego de material antiacústico, 2 cintas, remaches, adhesivos)	75005099206
[5]	Juego de material antiacústico para un silenciador con 2 cintas, remaches, adhesivos	75005099210
[6]	AdhesivoAkrapovic	60005099003
[7]	Remache ciego 4,8x8,0 inoxidable	0011480800
[8]	Capuchón de remate Carbon con cinta y remaches	62505099104
[9]	Brazo izquierdo con juego de fijación	75005099209
[10]	Brazo derecho con juego de fijación	75005099309
[11]	Chapa de soporte de la luz intermitente con adhesivo de cubrimiento	75005099208
[12]	Protección térmica Carbon	75005099207

