

Information

Power Parts

75005007200

75005099500

75005099600

10. 2007

3.211.318



KTM Sportmotorcycle AG
Stallhofnerstraße 3
A-5230 Mattighofen
www.ktm.com

KTM ***POWERPARTS***

Danke, dass Sie sich für KTM Power Parts entschlossen haben.

Alle unsere Produkte wurden nach den höchsten Standards entwickelt und gefertigt, unter Verwendung der besten verfügbaren Materialien.

KTM Power Parts sind rennerprobt und gewährleisten ultimative Performance.

KTM KANN NICHT VERANTWORTLICH GEMACHT WERDEN FÜR FALSCHES MONTAGE ODER VERWENDUNG DIESES PRODUKTS. Bitte befolgen Sie die Montageanleitung. Wenn bei der Montage Unklarheiten auftreten, wenden Sie sich bitte an eine KTM Fachwerkstätte. Danke.

Thank you for choosing KTM Power Parts!

All of our products are designed and built to the highest standards using the finest materials available.

KTM Power Parts are race proven to offer the ultimate in performance.

KTM WILL NOT BE HELD LIABLE FOR IMPROPER INSTALLATION OR USE OF THIS PRODUCT. Please follow all instructions provided. If you are unsure of any installation procedure, please contact a certified KTM dealer.

Thank you.

Grazie per aver deciso di acquistare un prodotto KTM Power Parts.

Tutti i nostri prodotti sono stati sviluppati e realizzati secondo i massimi standard e con l'impiego dei migliori materiali disponibili.

Le KTM Power Parts sono collaudate nelle competizioni ed assicurano altissime prestazioni.

KTM NON PUÒ ESSERE RESA RESPONSABILE PER UN MONTAGGIO O USO IMPROPRIO DI QUESTO PRODOTTO. Per favore osservate le istruzioni nel manuale d'uso. Se dovessero sorgere dei dubbi al montaggio, rivolgetevi ad un'officina specializzata KTM.

Grazie.

Nous vous remercions d'avoir choisi KTM Power Parts.

Tous nos produits ont été développés et réalisés selon les plus hauts standards et en utilisant les meilleurs matériaux disponibles.

Les Power Parts de KTM ont fait leurs preuves en compétition et garantissent les meilleures performances.

LA RESPONSABILITÉ DE KTM NE SAURAIT ÊTRE ENGAGÉE EN CAS D'ERREUR DANS LE MONTAGE OU L'UTILISATION DE CE PRODUIT.

Il convient de respecter les instructions de montage.

Si quelque chose n'est pas clair lors du montage, il faut s'adresser à un agent KTM.

Merci.

Gracias por haberse decidido por el Power Parts KTM.

Todos nuestros productos han sido desarrollados y producidos según los estándares más altos utilizando los mejores materiales disponibles.

Las KTM Power Parts están probadas en competencia y garantizan un óptimo rendimiento.

NO SE PUEDE HACER RESPONSABLE A LA KTM POR UN MONTAJE O UN USO INCORRECTO DE ESTE PRODUCTO.

Le rogamos seguir las instrucciones para el montaje.

Si durante el montaje resultan confusiones le rogamos contactar a un taller especializado KTM.

Gracias.

⚠ ACHTUNG

Die Akrapovic Auspuffanlage darf bei eingebauten Katalysatoren nur mit dem Serienmapping gefahren werden. Für optimale Performance, z.B. beim Rennsporteinsetz können die Katalysatoren demontiert werden. Hierfür muss ein Extra Mapping, das im KTM Dealer.net zum Download bereit steht, durch eine autorisierte KTM Fachwerkstätte installiert werden. Das Sekundärluftsystem muss aktiviert bleiben. Dieses Mapping darf auf keinen Fall mit der serienmäßigen Auspuffanlage oder der Akrapovic Auspuffanlage bei eingebauten Katalysatoren verwendet werden! Es besteht Brandgefahr!

Lieferumfang:

Titan Werkskrümmer 75005007200

1x Krümmeranschlußteil
1x Krümmermittelteil
1x Krümmerendteil
1x Carbon Hitzeschutz
6x Auspufffeder

Enddämpfer Set 75005099400

1x Enddämpfer links
1x Enddämpfer rechts

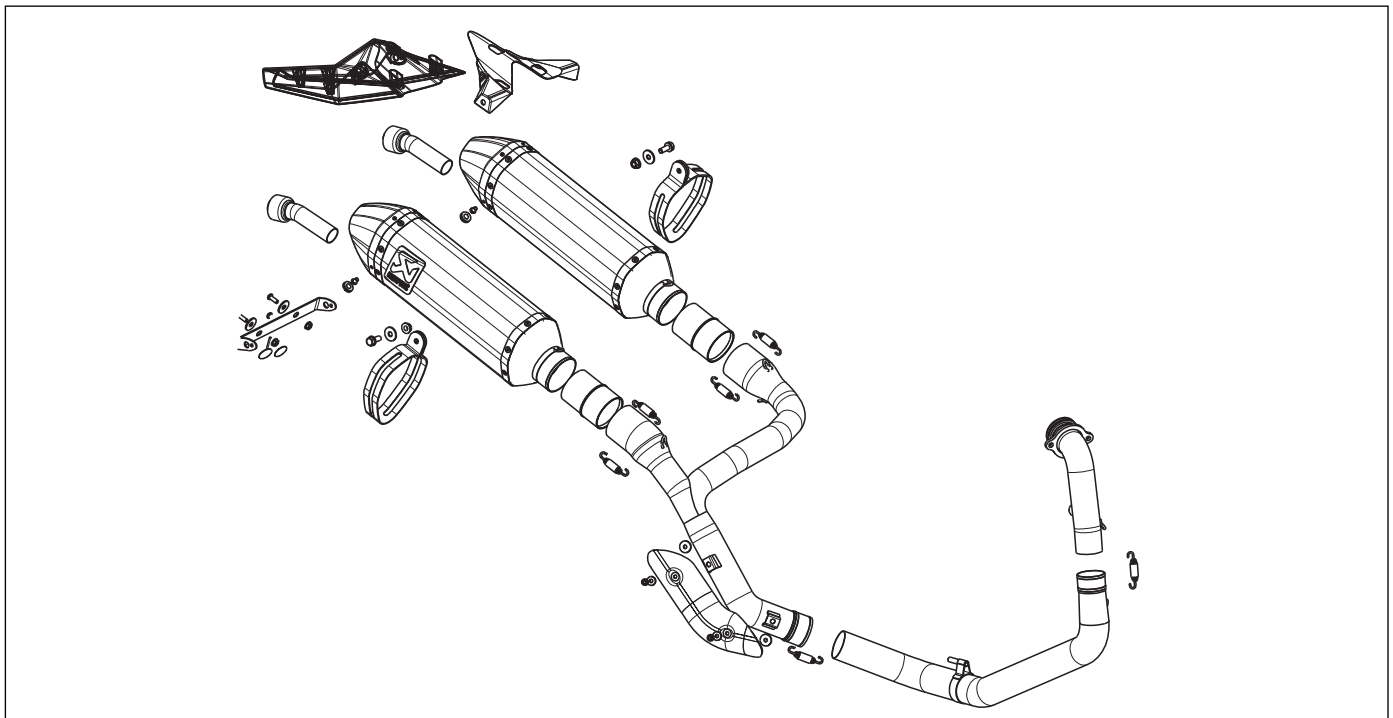
Befestigungskit Solo 75005088044

1x Auspuffhalterung Carbon
1x Kennzeichenhalter Oberteil
2x Carbonschelle mit Befestigungsmaterial
1x Blinkerhalteblech

optional wenn EC-Gutachten erforderlich (75005099500)

Kat Set 75005099050

2x Katalysatoren



Überprüfen Sie die schematische Darstellung der Auspuffanlage vor der Montage!

Falls Teile in der Akrapovic Auspuffanlage fehlen, setzen Sie sich bitte mit Ihrem Vertragshändler in Verbindung. Bewahren Sie die schematische Darstellung für spätere Einsichtnahme auf!

Diese Montageanleitung muss sorgfältig gelesen werden, um eine sachgerechte Montage und Betrieb der Auspuffanlage zu gewährleisten!

⚠ ACHTUNG

Die Auspuffanlage kann extrem heiß werden! Lassen Sie das Motorrad abkühlen, bevor Sie mit der Montage beginnen!

Wir raten Ihnen, die Montage einem qualifizierten Servicetechniker zu überlassen. Unsachgemäße Montage kann zu einer kürzeren Lebensdauer der Auspuffanlage bzw. Schaden am Motorrad führen.



Serienauspuffanlage demontieren

Sitzbank und Tank wie in der Bedienungsanleitung beschrieben demonstrieren. Hitzeschutzbleche an den Enddämpfern entfernen.



Je 3 Schrauben zwischen Enddämpfer und Krümmer entfernen.



Je 2 Schrauben, die den Enddämpfer am Fußrastenträger halten, entfernen. Enddämpfer entfernen.



Lambdasonde entfernen.

HINWEIS: Elektrische Steckverbindung nicht lösen.



Krümmerbefestigung am Zylinderkopf lösen und Krümmer entfernen. Krümmer-Dichtung im Zylinderkopf wird weiterverwendet.



Blinker versetzen

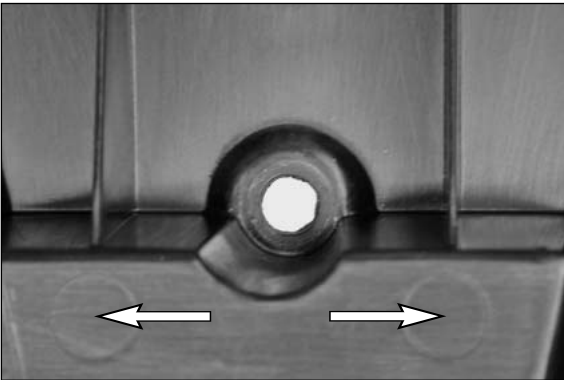
Kennzeichenhalter mit Kennzeichenhalter-Oberteil vom Heck schrauben und Steckverbindung trennen.



Kennzeichenhalter von Kennzeichenhalter-Oberteil trennen.



Blinkersteckverbindung lösen und Blinker demontieren.



Zwei Bohrungen mit 8,5mm Durchmesser mit einem Abstand von ca. 40 mm in den Kennzeichenhalter bohren.



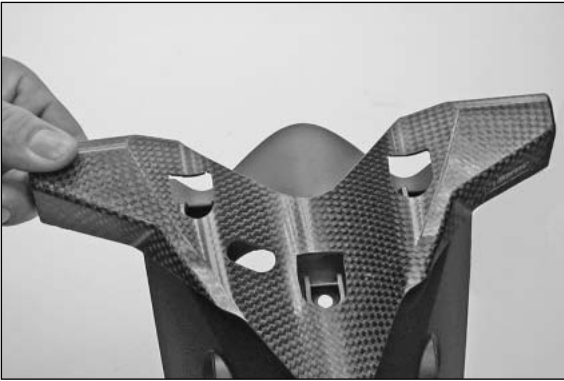
Blinker auf das Blinkerhalteblech schrauben.



Blinkerhalteblech in den oberen Kennzeichenbefestigungsbohrungen (unter dem Kennzeichen) befestigen.



Mitgeliefertes Kennzeichenhalter-Oberteil entlang der eingezeichneten Linien plan schleifen.



Auspuffhalter, wie im Bild gezeigt, auf Kennzeichenhalter-Oberteil aufsetzen.



Kennzeichenbeleuchtung und Blinkerkabel durch die Öffnung des Kennzeichenhalter-Oberteils und der Auspuffhalterung führen. Kennzeichenhalter Oberteil mit Heck montieren.



Blinkerkabel durch Bohrungen führen und verbinden, links braun/rosa und rechts braun/schwarz und mit Kabelbinder fixieren. Kennzeichenhalter mit Kennzeichenhalter-Oberteil verschrauben, Steckverbindung einrasten und an das Heck anschrauben. Kunststoff um die Original-Blinkerbefestigung entfetten und mit den mitgelieferten Aufklebern abdecken.



Soziusfußrastenträger demontieren

Soziusfußrastenträger beidseitig demontieren.



Montage der Akrapovic Auspuffanlage

Krümmerschlußteil mit Krümmermittelteil verbinden und Haltestift der Schelle in die Aufnahme unter dem Motor einführen.

HINWEIS: die Innenseite der Aufnahme des Krümmermittelteils mit Akrapovic Keramikfett bestreichen.



Krümmerschlußteil am Zylinderkopf montieren, originale Auspuffdichtung kann weiterverwendet werden. Auf richtigen Sitz der Dichtung achten. Kupferpaste auf Gewinde auftragen, Muttern vorerst nur anlegen.



Krümmerfrontteile mit Feder verbinden, Krümmerendteil montieren und mit Feder sichern.



Enddämpfer links und rechts montieren und mit Federn sichern.

Variante mit Katalysator: Katalysator zwischen Krümmerendteil und Endtopf stecken, Pfeil muß in Durchströmrichtung zeigen.

Karbonschellen des Halterungskits aufchieben.

HINWEIS:

Öffnen Sie die Schelle etwas weiter als den Durchmesser der Außenhülle des Enddämpfers dadurch verhindern Sie ein Zerkratzen der Enddämpfer Außenhülle.



Karbonschellen mit den mitgelieferten Linsenkopfschrauben M8x20 und den Flanschmuttern am Enddämpferhalter verschrauben.



Je 2 Blindstopfen links und rechts montieren.



Lambdasonde in Krümmer schrauben (24,5 Nm), darauf achten dass das Kabel in eingeschraubtem Zustand verdrehfrei ist.



Mitgelieferten Carbon-Hitzeschutz montieren (Loctite 243 +5 Nm).

Endmontage

Anlage ausrichten. Stellen Sie sicher, dass die Schalldämpfer keine anderen Teile des Motorrades berühren.

Alle Schraubverbindungen festziehen:

- Krümmermutter am Zylinderkopf 25 Nm gleichmäßig anziehen.
- Krümmerschelle unter Motor 25 Nm.
- Carbonschelle am Ausleger

Fettrückstände mit einem weichen Tuch, besprüht mit Mehrzweckschmiermittel (Motorex Joker 440) entfernen.

Das Reinigen verhindert, dass sich Flecken auf der Oberfläche einbrennen. Verwenden Sie keine aggressiven chemischen Reiniger, da sie den Aufkleber beschädigen können.

Es ist normal, wenn beim ersten Betrieb der Auspuffanlage weißer Rauch aus dem Schalldämpfer kommt! Abschließend gesamte Auspuffanlage auf Dichtheit prüfen.

Stehen Sie beim ersten Betrieb nicht hinter dem Auspuff!

Wartung der Akrapovic Auspuffanlage

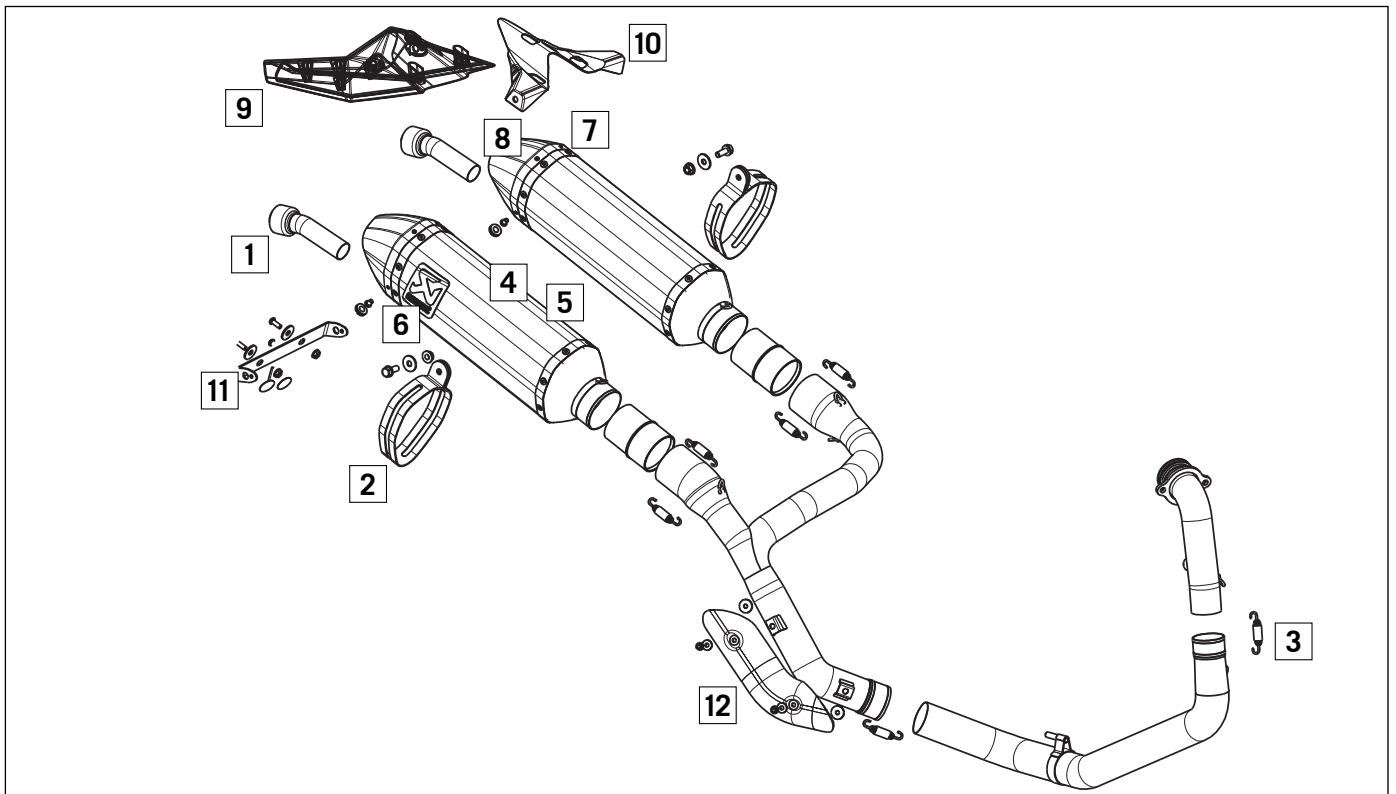
Reinigung mit einem Mehrzweckschmiermittelspray (Motorex Joker 440).

Ein Wechsel der Farbe der Auspuffanlage ist aufgrund der hohen Temperatur normal.

Die Abnutzung des Dämmmaterials des Schalldämpfers hängt von der Art des Motors und Fahrstils ab. Setzen Sie sich mit Ihrem Händler in Verbindung, wenn sichtbare Änderungen auf der Außenhülle des Schalldämpfers auftreten oder der Geräuschpegel erhöht ist. Überprüfen Sie periodisch, dass alle Schrauben genügend angezogen sind und die Federn auf korrekten Sitz.

Ersatzteile:

[1]	Schalldämpfereinsatz	75005099002
[2]	Carbonschelle	61005099102
[3]	Auspufffeder kurz mit Gummi	57305016100
[4]	Reparaturkit für einen Enddämpfer (Hülle, Dämmstoffkit, 2x Bänder, Nieten, Aufkleber)	75005099206
[5]	Dämmstoffkit für einen Enddämpfer mit 2x Bänder, Nieten und Aufkleber	75005099210
[6]	Akrapovic Aufkleber	SXS07540509
[7]	Blindniet 4,8x8,0 NIRO	0011480800
[8]	Endkappe Carbon mit Band und Nieten	62505099104
[9]	Kennzeichenhalter Oberteil	75008015010
[10]	Auspuffhalterung	7500508800049
[11]	Blinkerhalteblech mit Abdeckaufkleber	75005099208
[12]	Carbon-Hitzeschutz	75005099207



⚠ WARNING

The Akrapovic exhaust system must only be used with serial mapping if catalysts are fitted. For optimal performance, e.g. racing, the catalysts can be removed. For this purpose, an extra mapping, available for downloading from KTM Dealer.net, must be installed by an authorized KTM workshop. The secondary air system must remain active. This mapping must under no circumstances be used with the standard exhaust system or the Akrapovic exhaust system if catalysts are fitted! This is a fire hazard!

Scope of delivery:

Titan factory manifold 75005007200

- 1x manifold connection part
- 1x manifold center part
- 1x manifold end part
- 1x carbon heat protector
- 6x exhaust springs

Main silencer set 75005099400

- 1x main silencer, left
- 1x main silencer, right

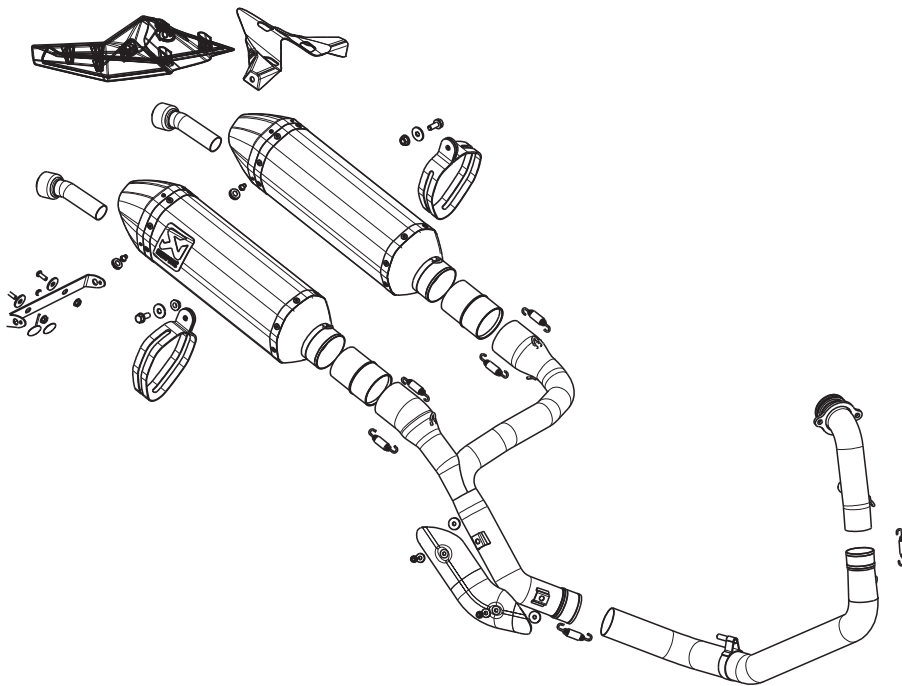
Solo fitting set 75005088044

- 1x carbon exhaust bracket
- 1x number plate bracket, upper part
- 2x carbon clamps with mounting material
- 1x flasher bracket plate

optional if EC report necessary (75005099500)

Kat Set 75005099050

- 2x catalysts



Check the schematic layout of the exhaust system before fitting!

If any parts of the Akrapovic exhaust system are missing, contact your dealer. Keep the schematic layout for future reference!

Read these installation instructions carefully to ensure correct installation and operation of the exhaust system.

⚠ WARNING

The exhaust system can get extremely hot! Let the engine cool down before starting installation!

We recommend that you leave installation to a qualified service technician. Incorrect installation can lead to a reduced working life of the exhaust system or damage to the motorcycle.



Removing the standard exhaust system

Remove the seat and fuel tank as described in the operating instructions. Remove the heat protection plates from the main silencers.



Remove the 3 screws between each main silencer and manifold.



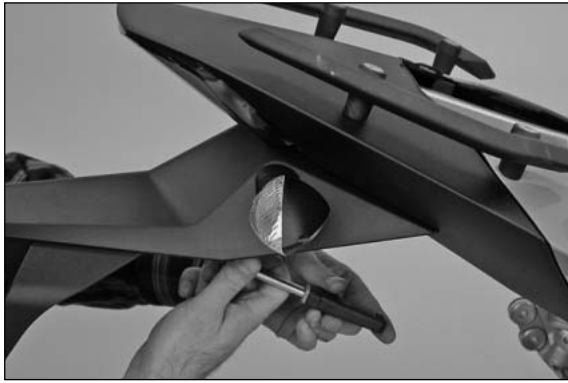
Remove the 2 screws holding each main silencer to the footrest bracket. Remove the main silencer.



Remove the Lambda probe.
NOTE: Do not disconnect the electric plug-in connector.



Undo the manifold bracket on the cylinder head and remove the manifold. The manifold gasket in the cylinder head is used again.



Moving the flasher lights

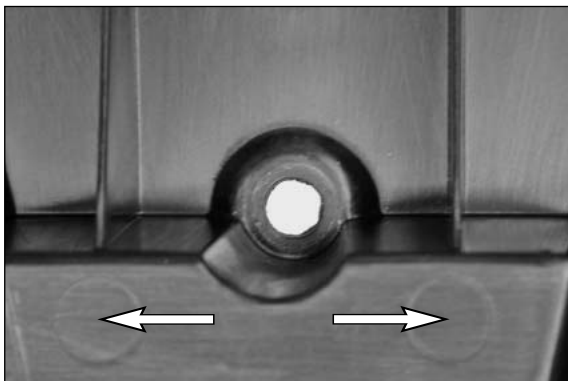
Unscrew the licence plate holder with the upper part of the licence plate holder from the rear and separate the plug-in connector.



Separate the licence plate holder from the upper part of the licence plate holder.



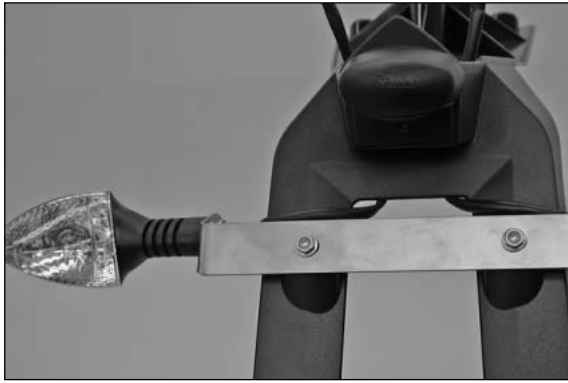
Disconnect the flasher plug and remove the flasher.



Drill two 8.5mm diameter holes in the number plate holder 40mm apart.



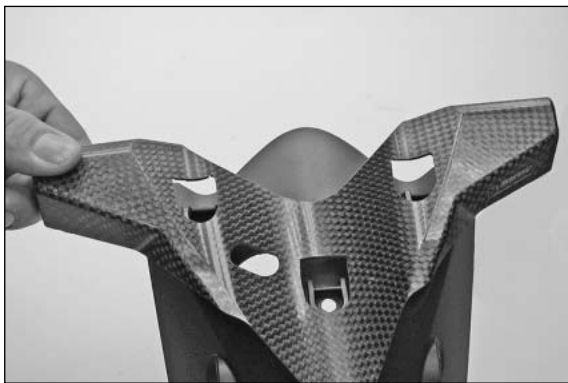
Screw the flasher light to the flasher bracket.



Fix the flasher bracket in the upper licence plate holder holes (below the licence plate).



Grind the supplied upper part of the licence plate holder flat along the scored lines.



Place the exhaust holder on the upper part of the licence plate holder as shown in the picture.



Guide the licence plate lamp and flasher cable through the opening of the upper part of the licence plate holder and the exhaust bracket. Fix the upper part of the licence plate holder to the rear.



Guide the flasher cable through the holes and connect it, brown/pink on the left and brown /black on the right, and fix it with cable clamps. Screw the licence plate holder to the upper part of the licence plate holder, plug in the connector and screw it to the rear. De-grease the plastic around the original flasher bracket and cover it with the stickers supplied.



Removing passenger footrests

Remove the passenger footrests on both sides.



Fitting the Akrapovic exhaust system

Connect the manifold connector to the center part of the manifold and insert the retaining pin of the clamp into the slot under the engine.

NOTE: Cover the inside of the center part of the manifold with Akrapovic ceramic grease.



Mount the manifold connector to the cylinder head, the original exhaust gasket can be used again. Check that the gasket is correctly seated. Apply gold grease to the thread, place the nuts on the threads.



Connect the front of the manifold to the spring, mount the rear of the manifold and secure it with the spring.



Mount the main silencer left and right and secure it with springs.

Variant with catalyst: attach the catalyst between the end of the manifold and the main silencer, the arrow must point in the direction of flow.

Push on the carbon clamps of the bracket kit.

NOTE:

Open the clamp a little more than the diameter of the outer sleeve of the main silencer to prevent scratching the exterior of the main silencer.



Screw the carbon clamps with the M8x20 oval-headed screws supplied to the flange nuts on the main silencer bracket.



Fit 2 dummy plugs on the left and 2 on the right.



Screw the Lambda probe in the manifold (24.5 Nm), making sure that the cable is not distorted when screwed in.



Fit the carbon heat protector supplied (Loctite 243 +5 Nm).

Final assembly

Align the exhaust system. Make sure that the silencers do not touch any other parts of the motorcycle. Tighten all screws and nuts:

- Tighten the manifold nuts evenly on the cylinder head to 25 Nm.
- Manifold clamp under the engine to 25 Nm.
- Carbon clamp on the subframe.

Remove all grease remains with a soft cloth sprayed with multi-purpose solution (Motorex Joker 440).

Cleaning prevents stains on the surface. Do not use any aggressive chemical cleaners that could damage the sticker.

It is normal for white smoke to emerge from the silencer when the exhaust system is first used! Finally, check for leaks in the whole exhaust system.

Do not stand behind the exhaust system when first operated!

Maintaining the Akrapovic exhaust system

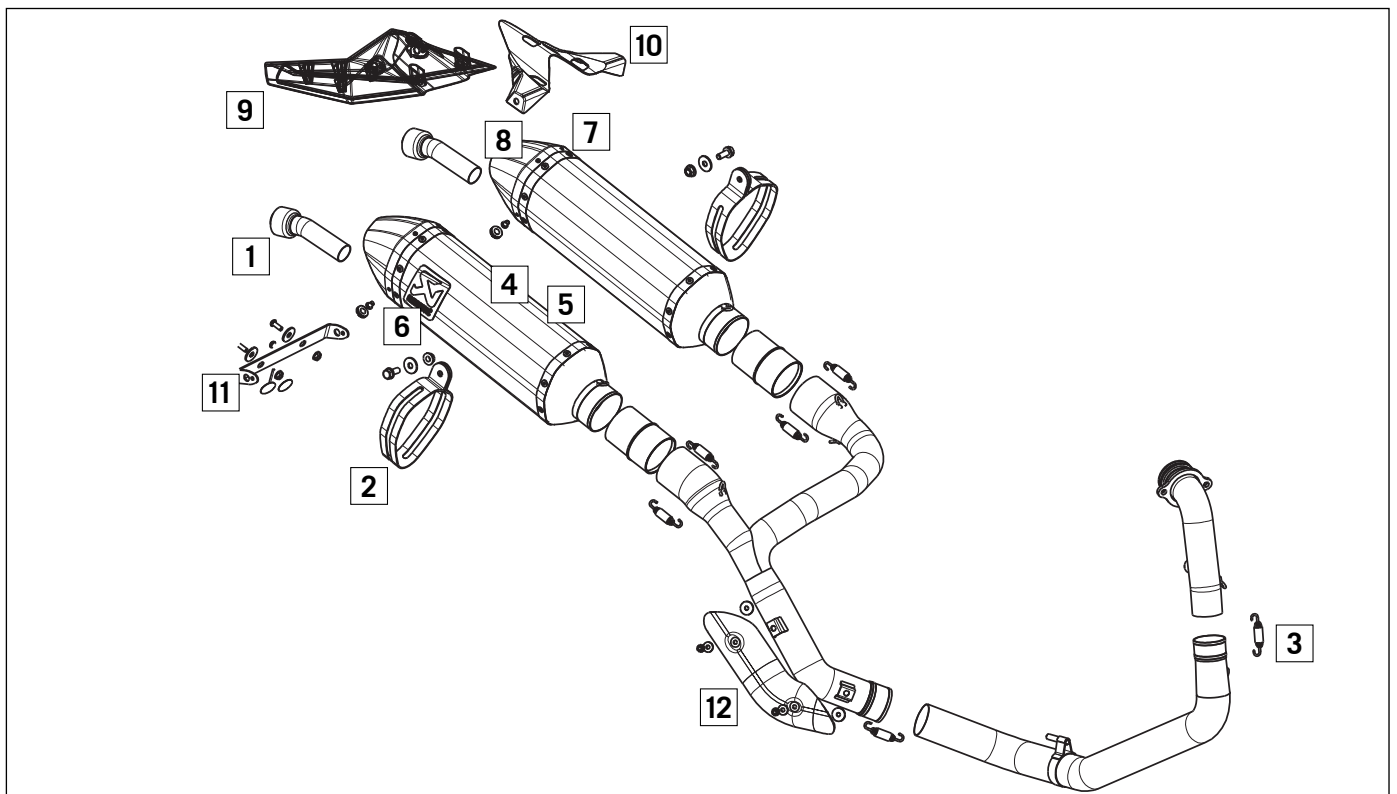
Clean with a multi-purpose lubricant spray (Motorex Joker 440).

A change of color of the exhaust system is normal due to high temperatures.

Wear and tear to the sound insulation material of the silencer depends on the type of engine and your driving style. Contact your dealer if there are visible changes to the exterior of the silencer or the noise level is raised. Check regularly that all screws are tight and the springs are correctly seated.

Spare parts:

[1] Silencer insert	75005099002
[2] Carbon clamp	61005099102
[3] Exhaust spring, short, with rubber	57305016100
[4] Repair kit for main silencer (shell, sound insulation kit, 2x tapes, rivets, stickers)	75005099206
[5] Sound insulation kit for main silencer with 2x tapes, rivets and stickers	75005099210
[6] Akrapovic sticker	SXS07540509
[7] Blind rivet 4,8x8,0 NIRO	0011480800
[8] Silencer cap, carbon, with tape and rivets	62505099104
[9] Licence place holder, upper part	75008015010
[10] Exhaust bracket	7500508800049
[11] Flasher bracket with cover sticker	75005099208
[12] Carbon heat protector	75005099207



⚠ ATTENZIONE

L'impianto di scarico Akrapovic deve essere utilizzato solo dopo aver montato i catalizzatori e se si guida con il mapping di serie. Per una prestazione ottimale, es. motociclismo si possono smontare i catalizzatori. A tal scopo è necessario un mappaggio extra disponibile per il download sul sito Dealer.net di KTM e che dovrà essere installato da un'officina autorizzata. Mantenere attivo l'impianto dell'aria secondaria. Questo mappaggio non dovrà in nessun caso essere utilizzato con l'impianto di scarico di serie o con l'impianto di scarico Akrapovic con i catalizzatori! Pericolo di incendio!

Ambito della fornitura:

Collettore di serie in titanio 75005007200

- N. 1 Raccordo collettore
- N. 1 Elemento centrale del collettore
- N. 1 Elemento terminale del collettore
- N. 1 Protezione termica in carbonio
- N. 6 Molle dell'impianto di scarico

Set silenziatore 75005099400

- N. 1 Silenziatore sinistro
- N. 1 Silenziatore destro

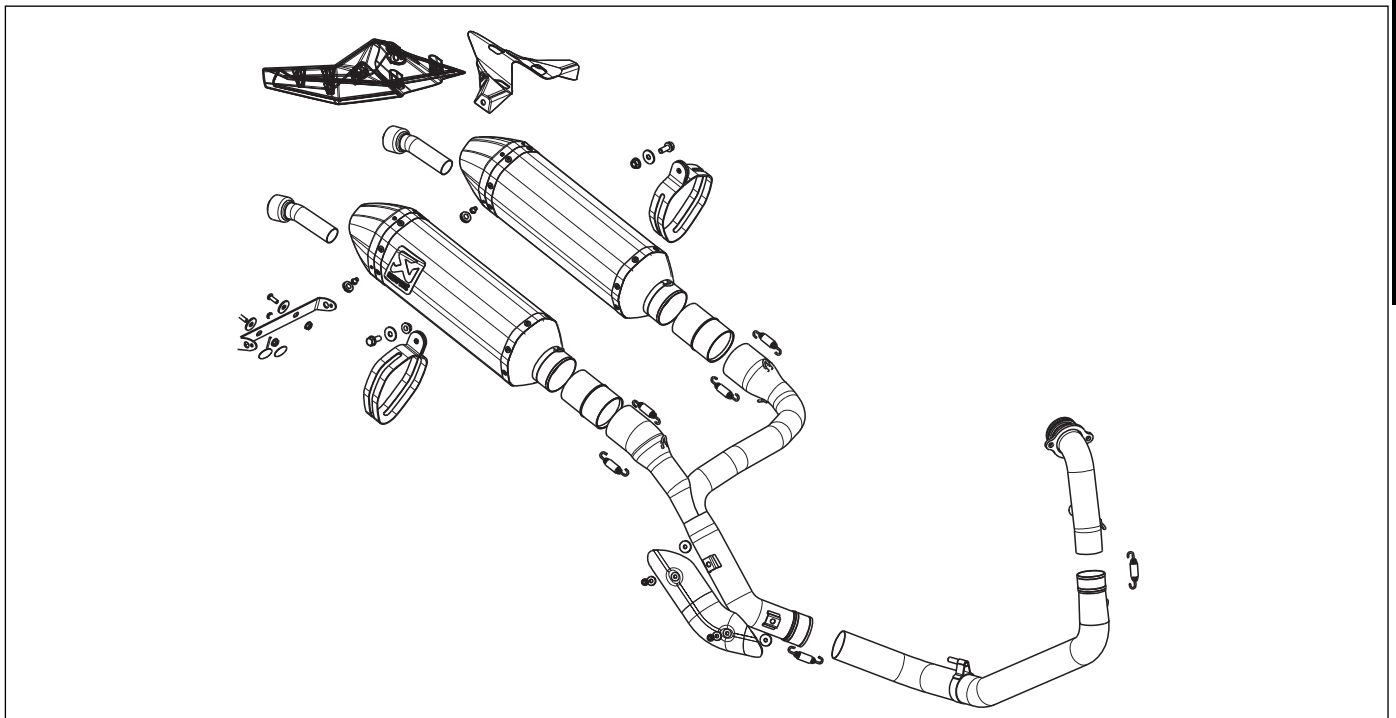
Kit di fissaggio Solo 75005088044

- N. 1 Supporto scarico in carbonio
- N. 1 Supporto targa superiore
- N. 2 Fascette in fibra di carbonio con materiale di serraggio

opzionale, se è necessaria una perizia CE (75005099500)

Kit Cat. 75005099050

- N. 2 Catalizzatori



Prima di proseguire con il montaggio controllare la rappresentazione schematica dell'impianto di scarico!

Nel caso in cui l'impianto di scarico Akrapovic non sia completo, contattare il proprio rivenditore. Conservare la rappresentazione schematica per un'eventuale consultazione successiva!

Leggere attentamente le presenti istruzioni di montaggio al fine di garantire un montaggio e un funzionamento corretto dell'impianto di scarico!

⚠ ATTENZIONE

L'impianto di scarico può raggiungere temperature estremamente alte! Far raffreddare la motocicletta prima di iniziare il montaggio!

Si consiglia di far eseguire il montaggio a un tecnico d'assistenza qualificato. Un montaggio non eseguito a regola d'arte può ridurre la vita utile dell'impianto di scarico e/o provocare danni alla motocicletta.



Smontaggio dell'impianto di scarico di serie

Smontare la sella e il serbatoio come descritto nel manuale d'uso. Rimuovere le lamiere termoisolanti sui silenziatori.



Rimuovere rispettivamente le 3 viti tra il silenziatore e il collettore.



Rimuovere rispettivamente le 2 viti che fissa il silenziatore al supporto della pedana. Rimuovere il silenziatore.



Rimuovere la sonda lambda.
NOTA: non allentare la spina elettrica.



Allentare l'attacco del collettore sulla testa del cilindro e rimuovere il collettore. La guarnizione del collettore nella testa del cilindro verrà ancora utilizzata.



Spostamento indicatore di direzione

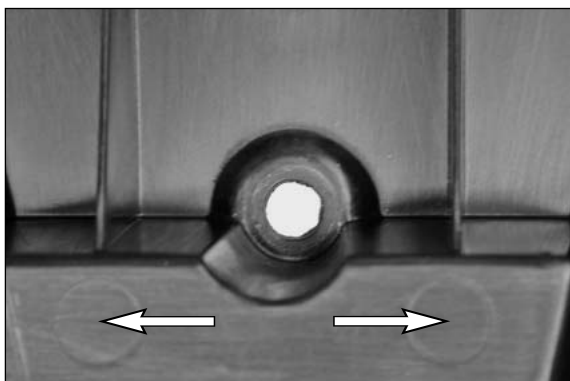
Svitare il portatarga con il portatarga superiore e staccare il connettore.



Smontare il portatarga dal supporto superiore.



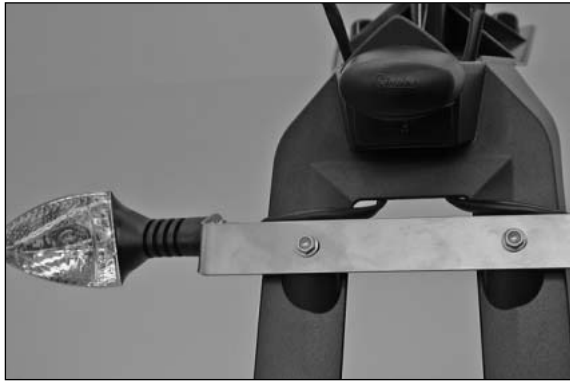
Allentare il connettore della freccia e smontare la freccia.



Fare due fori con un diametro di 8,5mm a una distanza di ca. 40 mm nel supporto della targa.



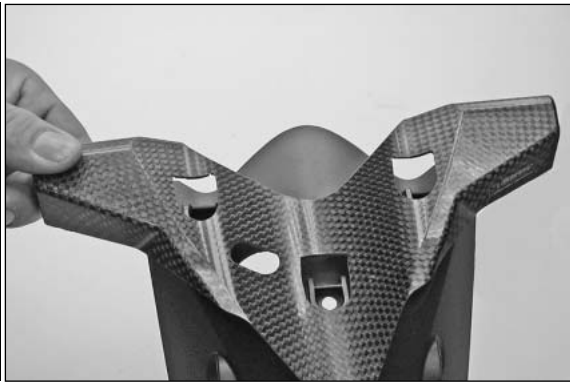
Avvitare la freccia sulla lamiera di supporto dell'indicatore.



Fissare la lamiera di supporto dell'indicatore nei fori di serraggio della targa superiori (sotto la targa).



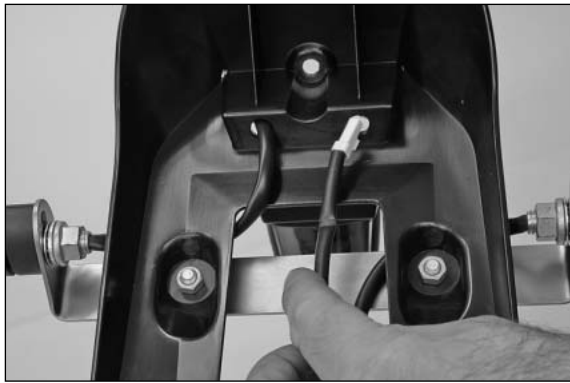
Appiattire il portatarga superiore in dotazione lungo le linee indicate.



Posizionare il supporto dello scarico sul portatarga superiore come mostrato nella figura.



Inserire la luce della targa e il cavo della freccia attraverso l'apertura del portatarga superiore e il supporto dello scarico. Montare il portatarga superiore con la parte posteriore.



Inserire il cavo della freccia attraverso i fori e collegarlo, a sinistra marrone/rosa e a destra marrone/nero e fissarlo con la fascetta serracavi. Avvitare il portatarga al portatarga superiore, inserire il connettore e avvitare la parte posteriore. Rimuovere la colla dell'attacco dell'indicatore di direzione originale e applicare gli adesivi forniti.



Smontaggio del supporto della pedana del passeggero

Smontare da entrambi i lati il supporto della pedana del passeggero.



Montaggio dell'impianto di scarico Akrapovic

Collegare il raccordo all'elemento intermedio del collettore e inserire la spina della fascetta nell'alloggiamento sotto il motore.

NOTA: sul lato interno dell'alloggiamento dell'elemento intermedio del collettore Akrapovic è applicato del grasso ceramico.



Montare il raccordo del collettore sulla testa del cilindro, è possibile utilizzare la guarnizione originale dello scarico. Fare attenzione che la guarnizione sia ben in sede. Applicare della pasta al rame sui filetti, poggiare dapprima i dadi.



Collegare gli elementi anteriori del collettore alle molle, montare l'elemento finale del collettore e fissare con la molla.



Montare il silenziatore di sinistra e destra e fissare con le molle.

Variante con catalizzatore: inserire il catalizzatore tra l'elemento terminale del collettore e il terminale di scarico, la freccia deve essere rivolta in direzione del flusso.

Inserire le fascette in carbonio del kit del supporto.

NOTA BENE:

Aprire la fascetta in misura superiore rispetto al diametro del rivestimento esterno del silenziatore, in questo modo si evita di graffiare il rivestimento esterno del silenziatore.



Avvitare le fascette in carbonio con le viti a testa cilindrica M8x20 in dotazione e i dadi flangiati sul supporto del silenziatore.



Montare rispettivamente 2 tappi ciechi a sinistra e a destra.



Avvitare la sonda lambda nel collettore (24,5 Nm), fare attenzione che il cavo, una volta avvitato, possa essere ruotato liberamente.



Montare la protezione termica in carbonio (Loctite 243 +5 Nm).

Montaggio finale

Allineare l'impianto. Accertarsi che i silenziatori non siano a contatto con altri elementi della motocicletta. Stringere tutti i collegamenti a vite:

- Stringere contemporaneamente i dadi del collettore sulla testa del cilindro 25 Nm.
- Fascetta collettore sotto il motore 25 Nm.
- Fascetta in carbonio sulla copertura

Rimuovere residui di grasso con un panno morbido, spruzzato con un lubrificante multiuso (Motorex Joker 440).

La pulizia evita che le macchie rovinino la superficie. Non utilizzare prodotti chimici aggressivi perché possono danneggiare l'adesivo. È normale che durante il primo funzionamento fuoriesca del fumo bianco dal silenziatore! Infine controllare che l'intero impianto di scarico sia a tenuta.

Non sostare dietro lo scarico durante la prima messa in funzione!

Manutenzione dell'impianto di scarico Akrapovic

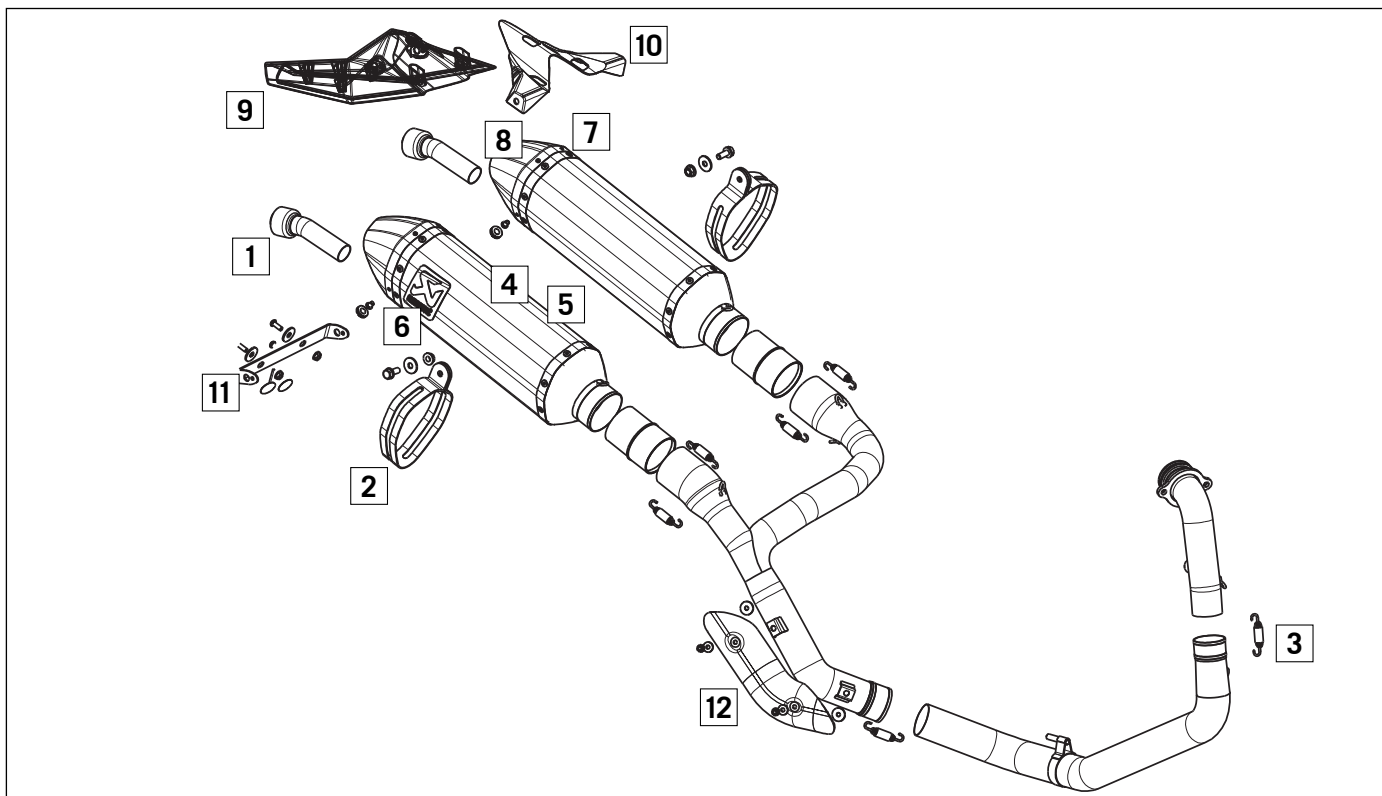
Puizia con uno spray lubrificante multiuso (Motorex Joker 440).

A causa dell'alta temperatura un cambio di colore dell'impianto di scarico è una reazione normale.

L'usura del materiale isolante del silenziatore dipende dal tipo di motore e dallo stile di guida. Contattare il proprio rivenditore se si verificano modifiche visibili sul rivestimento esterno del silenziatore oppure se il livello di rumorosità risulta superiore. Verificare periodicamente che tutte le viti siano sufficientemente serrate e che le molle siano bene in sede.

Ricambi:

[1] Adattatore silenziatore	75005099002
[2] Fascetta in fibra di carbonio	61005099102
[3] Molla corta dell'impianto di scarico con rivestimento in gomma	57305016100
[4] Kit di riparazione per un silenziatore (rivestimento, kit materiale isolante, 2x cinghie, rivetti, adesivo)	75005099206
[5] Kit materiale isolante per un silenziatore con 2x cinghie, rivetti e adesivo	75005099210
[6] Adesivo Akrapovic	SXS07540509
[7] Rivetto cieco 4,8x8,0 NIRO	0011480800
[8] Fondello in carbonio con nastro e rivetti	62505099104
[9] Supporto targa elemento superiore	75008015010
[10] Supporto scarico	7500508800049
[11] Lamiera di supporto dell'indicatore con adesivo	75005099208
[12] Protezione termica in carbonio	75005099207



⚠ ATTENTION

Avec le catalyseur monté, l'échappement Akrapovic ne doit être utilisé qu'avec le mapping série. Pour des performances optimales, par exemple sur circuit, les catalyseurs peuvent être démontés. A cet effet, un autre mapping, téléchargeable sur le KTM Dealer.net, doit être installé par un atelier KTM autorisé. Le système d'air secondaire doit rester actif. Ce mapping ne doit en aucun cas être utilisé avec l'échappement de série ou l'échappement Akrapovic avec catalyseur monté ! Il y aurait risque d'incendie !

Etendue de la livraison :

Collecteur type usine en titane 75005007200

- 1 raccord collecteur
- 1 tube central de collecteur
- 1 tube arrière de collecteur
- 1 protection carbone anti-chaleur
- 6 ressorts échappement

Kit silencieux arrière 75005099400

- 1 silencieux arrière gauche
- 1 silencieux arrière droit

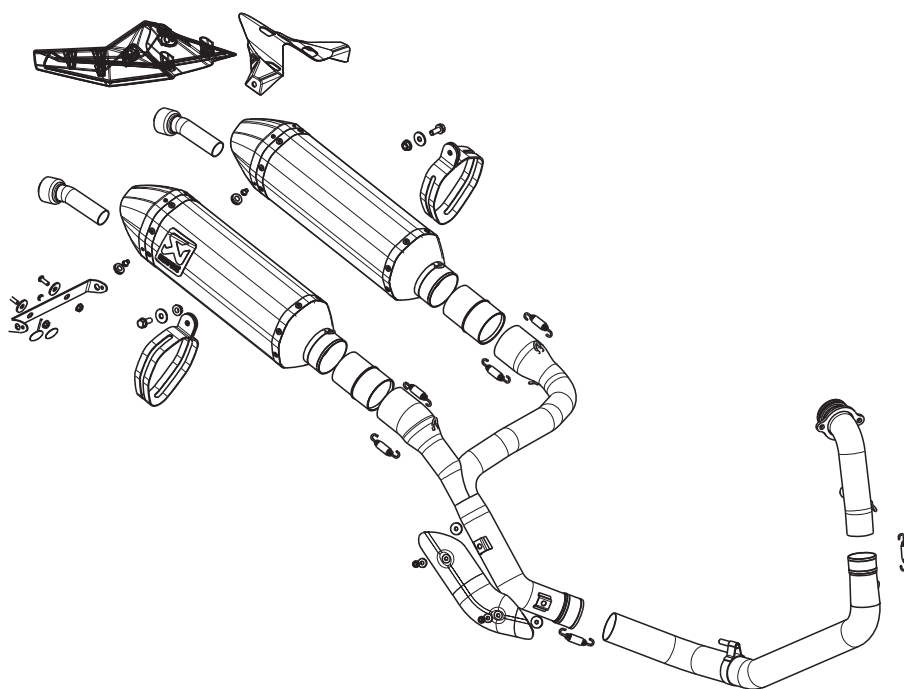
Kit de fixation Solo 75005088044

- 1 support échappement carbone
- 1 partie supérieure de porte-plaque
- 2 colliers carbone avec matériel de fixation
- 1 plaque support clignotants

en option lorsqu'une attestation CE est requise (75005099500)

Kit catalyseur 75005099050

- 2 catalyseurs



Vérifier le schéma de l'échappement préalablement au montage !

Si des pièces de l'échappement Akrapovic devaient manquer, contacter le concessionnaire. Conserver le schéma pour pouvoir le consulter ultérieurement !

Les présentes instructions de montage doivent être lues attentivement pour assurer que le montage soit correct et que l'échappement fonctionne parfaitement !

⚠ ATTENTION

L'échappement risque d'être très chaud ! Laisser refroidir la moto avant d'entreprendre le montage !

Nous recommandons de faire exécuter le montage par un mécanicien qualifié. Un montage incorrect risque d'entraîner une durée de vie réduite de l'échappement ou un endommagement de la moto.



Déposer l'échappement série

Déposer la selle et le réservoir comme décrit dans le manuel d'utilisation. Retirer les protections carbone anti-chaueur des silencieux arrière.



Enlever, de chaque côté, 3 vis entre le silencieux arrière et le collecteur.



Enlever, de chaque côté, 2 vis fixant le silencieux arrière au support de repose-pied. Enlever le silencieux arrière.



Enlever la sonde lambda.
REMARQUE : ne pas débrancher le connecteur.



Desserrer la fixation du collecteur à la culasse et enlever le collecteur. Le joint du collecteur sur la culasse est réutilisable.



Déplacer les clignotants

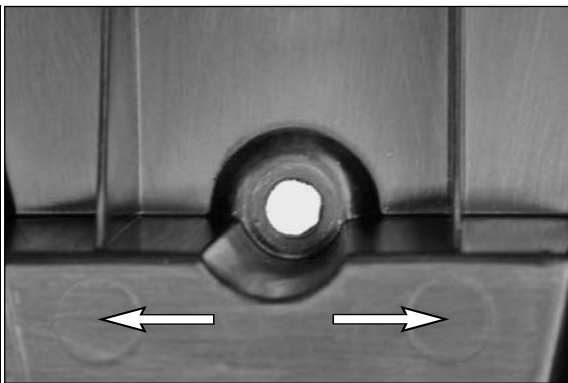
Dévisser le porte-plaque et sa partie supérieure de l'arrière de la moto et débrancher le connecteur.



Séparer le porte-plaque de sa partie supérieure.



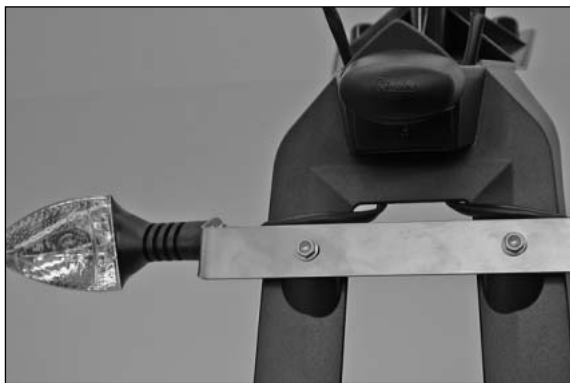
Déconnecter les clignotants puis les déposer.



Dans le porte-plaque, percer deux trous d'un diamètre de 8,5mm à une distance d'environ 40 mm.



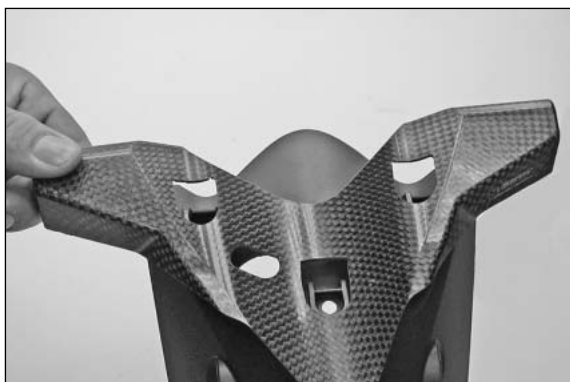
Visser les clignotants sur la plaque support clignotants.



Fixer la plaque support clignotants dans les alésages supérieurs de fixation du porte-plaque (sous la plaque d'immatriculation).



Limer la partie supérieure de porte-plaque fournie, le long des lignes visibles jusqu'à ce qu'elle soit plane.



Positionner le support d'échappement sur la partie supérieure du porte-plaque, comme indiqué dans la figure.



Faire passer l'éclairage de plaque et le câble de clignotant par l'ouverture de la partie supérieure du porte-plaque et du support d'échappement. Mettre le porte-plaque en place sur l'arrière de la moto.



Faire passer les câbles de clignotants par les alésages et les brancher, à gauche marron/rose et à droite marron/noir puis fixer ces câbles à l'aide d'un serre-câbles. Visser le porte-plaque à sa partie supérieure, enficher le connecteur jusqu'à enclenchement, puis visser sur l'arrière de la moto. Dégraisser la fixation d'origine des clignotants et y coller les autocollants fournis.



Déposer les supports de repose-pied arrière

Déposer les supports de repose-pied arrière gauche et droit.



Montage de l'échappement Akrapovic

Emmancher le raccord collecteur au tube central du collecteur et introduire la goupille de fixation du collier dans la fixation sous le moteur.

REMARQUE : enduire l'intérieur de la fixation du tube central du collecteur de graisse céramique Akrapovic.



Mettre le raccord collecteur en place sur la culasse. Le joint d'échappement peut être réutilisé. Veiller à ce que ce joint soit bien en place. Appliquer de la pâte au cuivre sur le filetage et se limiter à positionner les écrous.



Relier les tubes avant du collecteur à l'aide du ressort, monter le tube arrière du collecteur et le fixer à l'aide du ressort.



Mettre les silencieux arrière droit et gauche en place, puis les fixer à l'aide de ressorts.

Variante avec catalyseur : insérer le catalyseur entre le tube arrière du collecteur et le silencieux arrière, la flèche devant se trouver dans le sens de passage des gaz d'échappement.

Enfiler les colliers carbone du kit de fixation.

REMARQUE :

Ouvrir le collier d'un peu plus que du diamètre de l'enveloppe du silencieux arrière, car ceci permet d'éviter d'érafler cette dernière.



Visser les colliers carbone sur le support de silencieux arrière à l'aide des vis à tête lentiforme M8x20 fournies et des écrous à bride.



Mettre 2 couvre-joints de chaque côté.



Visser la sonde lambda dans le collecteur (24,5 Nm) en veillant à ce que le câble ne soit pas tordu à l'état vissé.



Mettre la protection carbone anti-chaueur en place (Loctite 243 +5 Nm).

Montage final

Aligner l'échappement. S'assurer que les silencieux ne touchent aucune autre pièce de la moto. Serrer fermement toutes les vis :

- Serrer de manière uniforme les écrous de fixation du collecteur à la culasse avec un couple de serrage de 25 Nm.
- Serrer le collier du collecteur sous le moteur à 25 Nm.
- Collier en carbone du bras-support

Enlever les résidus de graisse à l'aide d'un chiffon doux imbibé de lubrifiant universel (Motorex Joker 440).

Le nettoyage évite que des tâches ne s'incrustent à la surface sous l'effet de la chaleur. Ne pas utiliser de nettoyeurs chimiques agressifs, car ils risquent d'endommager les autocollants.

L'émission de fumées blanches par le silencieux est normale lors de la mise en service initiale de l'échappement ! Vérifier ensuite l'absence de fuite sur l'échappement.

Ne pas rester derrière l'échappement à la première mise en service !

Entretien de l'échappement Akrapovic

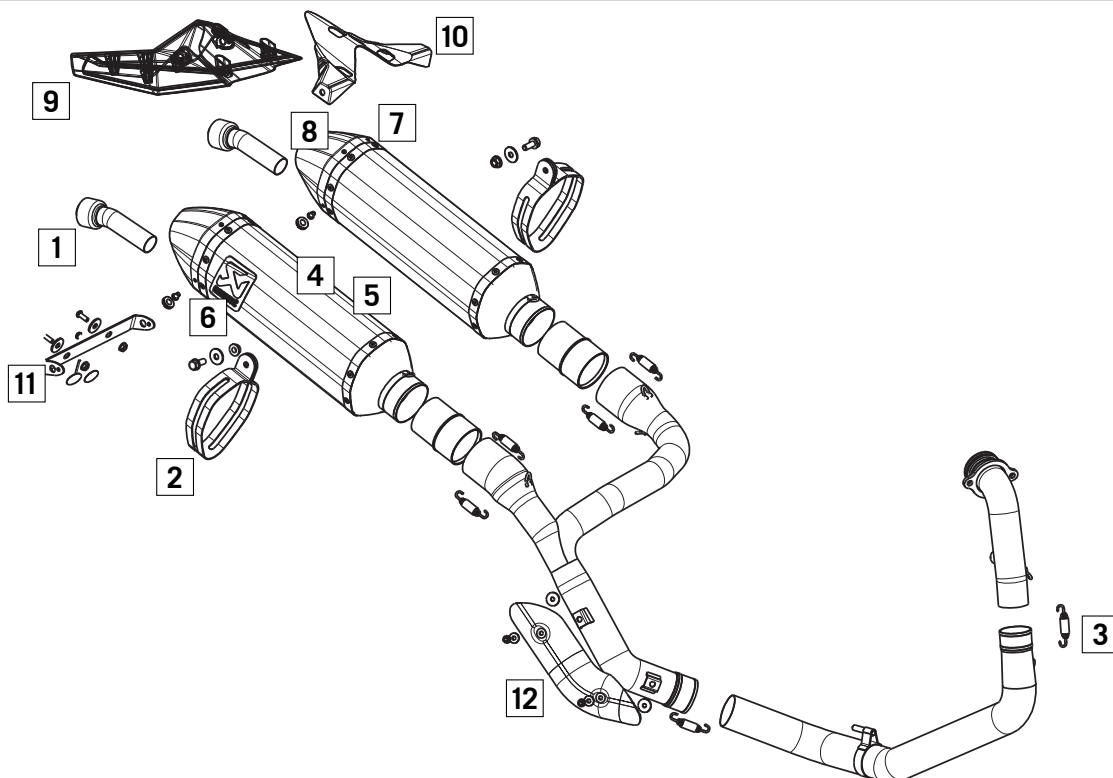
Nettoyage à l'aide d'un lubrifiant universel en bombe (Motorex Joker 440).

Un changement de couleur de l'échappement est normal en raison des températures élevées.

L'usure de la laine de roche dépend du type de moteur et du style de conduite. S'adresser au concessionnaire en présence de changements visibles sur l'enveloppe du silencieux ou d'une augmentation de l'émission sonore. Vérifier régulièrement que toutes les vis soient suffisamment serrées et que les ressorts soient bien en place.

Pièces détachées:

[1] Adaptateur de silencieux	75005099002
[2] Collier carbone	61005099102
[3] Ressort d'échappement court et caoutchouc	57305016100
[4] Kit réparation d'un silencieux arrière (enveloppe, kit isolant, 2 pattes, rivets, autocollants)	75005099206
[5] Kit isolant pour un silencieux comprenant 2 pattes, rivets et autocollants.	75005099210
[6] Autocollant Akrapovic	SXS07540509
[7] Faux rivet 4,8x8,0 NIRO	0011480800
[8] Embout carbone avec patte et rivets	62505099104
[9] Partie supérieure du porte-plaque	75008015010
[10] Support échappement	7500508800049
[11] Plaque support clignotants et autocollants	75005099208
[12] Protection carbone anti-chaleur	75005099207



⚠ ATENCION

Si están montados los catalizadores en la motocicleta está equipada, el equipo de escape Akrapovic sólo puede utilizarse con el mapping de inyección/encendido de serie. Si se desean optimizar las prestaciones, por ejemplo, para competición, pueden desmontarse los catalizadores. En ese caso hay que acudir a un taller especializado KTM para instalar un mapping especial, que puede descargarse de KTM Dealer.net. El sistema de aire secundario tiene que permanecer activado. No hay que utilizar en ningún caso este mapping con el equipo de escape de serie, o con el equipo de escape Akrapovic y catalizadores montados en el vehículo. Si se hace así, existe peligro de incendio.

Volumen de suministro:

Colector de titanio original 75005007200

1x pieza de conexión del colector
1x pieza central del colector
1x pieza final del colector
1x pantalla de protección térmica de carbono
6x muelles para el sistema de escape

Kit del silenciador 75005099400

1x silenciador a la izquierda
1x silenciador a la derecha

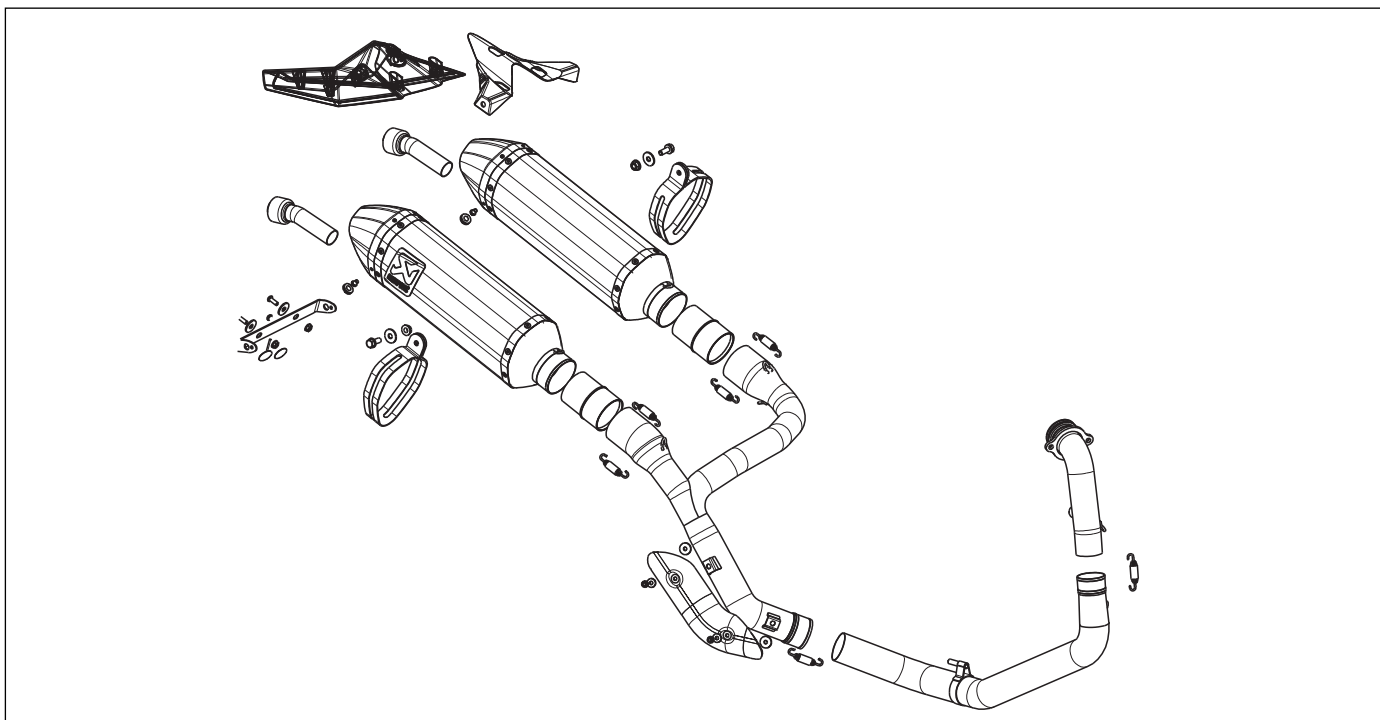
Kit de sujeción para conducción sin acompañante 75005088044

1x soporte de carbono para el tubo de escape
1x parte superior del soporte para la matrícula
2x abrazadera de carbono con material de sujeción
1x chapa de soporte para los intermitentes

opcional, si se requiere un dictamen de homologación EC (75005099500)

Kit de catalizador 75005099050

2x catalizadores



Antes de proceder al montaje hay que estudiar el esquema del equipo de escape.

Si faltan componentes del equipo de escape Akrapovic, pónganse en contacto con su concesionario. Conserven el esquema del equipo de escape para su consulta más adelante.

Hay que leer y comprender estas instrucciones de montaje, a fin de poder garantizar un montaje y una utilización correctos del equipo de escape.

⚠ ATENCION

El equipo de escape puede alcanzar temperaturas muy elevadas. Por lo tanto, hay que esperar a que la motocicleta se haya enfriado antes de comenzar con las tareas de montaje.

Le aconsejamos que encargue el montaje a un mecánico cualificado de servicio postventa. Si se montan incorrectamente los componentes, puede reducirse la durabilidad del equipo de escape, y pueden producirse daños en la motocicleta.



Desmontar el equipo de escape de serie

Desmontar el asiento y el depósito como se indica en el Manual de instrucciones. Retirar las chapas de protección térmica en los silenciadores.



Soltar 3 tornillos a cada lado entre el silenciador y el colector.



Soltar 2 tornillos a cada lado: sujeción del silenciador al soporte del reposapiés. Desmontar los silenciadores.



Desmontar la sonda lambda.
ADVERTENCIA: no soltar el conector eléctrico.



Retirar la sujeción del colector a la culata y desmontar el colector. La junta del colector en la culata se utiliza con el nuevo colector.



Modificar la posición de los intermitentes

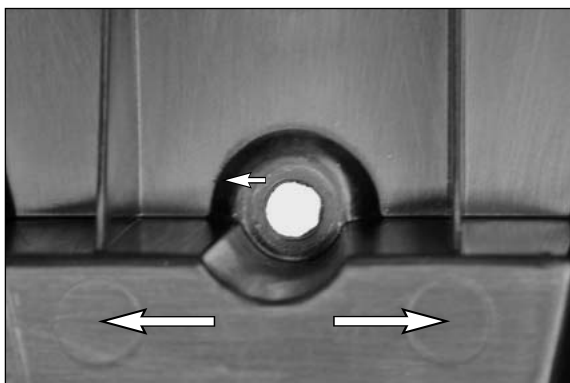
Desenroscar el soporte de la matrícula con la parte superior del soporte del chasis trasero y desenchufar el conector.



Separar el soporte de la matrícula de la parte superior del soporte.



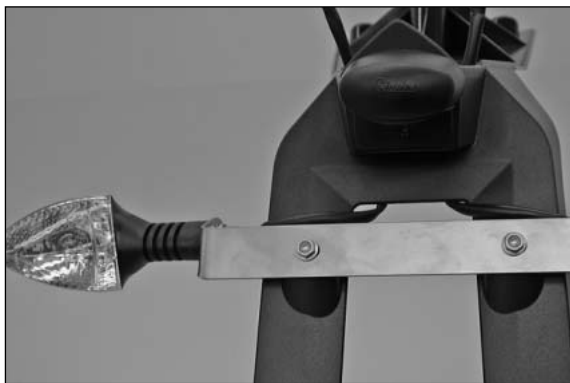
Soltar el conector de los intermitentes y desmontar los intermitentes.



Practicar dos taladros de 8,5 mm de diámetro en el soporte de la matrícula, con una separación de unos 40 mm.



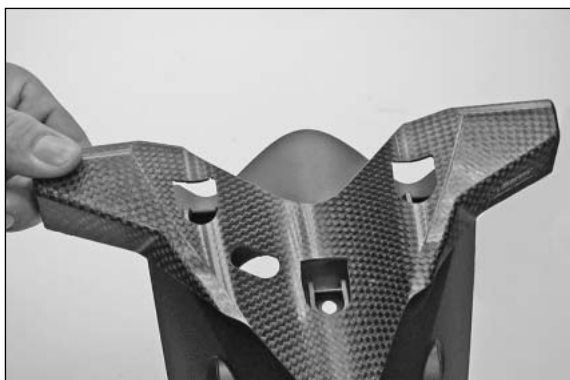
Enroscar los intermitentes a la chapa de soporte de los intermitentes.



Sujetar la chapa de soporte de los intermitentes a los taladros superiores de sujeción de la matrícula (por debajo de la matrícula).



Rectificar en plano la parte superior del soporte de la matrícula suministrada con el kit de piezas a lo largo de la línea marcada en la figura.



Apoyar el soporte del tubo de escape sobre la parte superior del soporte de la matrícula como se muestra en la figura.



Pasar el alumbrado de la matrícula y los cables de los intermitentes a través de la abertura en la parte superior del soporte de la matrícula y del soporte del tubo de escape. Montar la parte superior del soporte de la matrícula con el chasis trasero.



Pasar los cables de los intermitentes a través de los taladros, conectarlos (a la izquierda marrón/rosa y a la derecha marrón/negro) y fijarlos con cinta sujetacables. Atornillar el soporte de la matrícula a la parte superior del soporte, encajar el conector y enroscarlo al chasis trasero. Desengrasar la pieza de plástico en torno a la sujeción original de los intermitentes, y cubrirla con los adhesivos suministrados.



Desmontar el soporte de los reposapiés para el acompañante

Desmontar el soporte de los reposapiés para el acompañante a ambos lados.



Montage der Akrapovic Auspuffanlage

Unir la pieza de conexión del colector con la pieza central del colector, e introducir el pasador de sujeción de la abrazadera en el alojamiento situado debajo del motor.

ADVERTENCIA: untar el interior del alojamiento de la sección central del colector con grasa para cerámica Akrapovic.



Montar la pieza de conexión del colector en la culata; puede utilizarse de nuevo la junta del equipo de escape original. Asegurarse de que la junta queda bien colocada en su posición. Aplicar pasta de cobre sobre la rosca, apoyar en primer lugar la tuerca.



Unir las secciones delanteras del colector con muelles, montar la pieza final del colector y asegurarla con muelles.



Montar el silenciador a la izquierda y a la derecha y asegurarlo con los muelles.

Versión con catalizador: encajar el catalizador entre la pieza final del colector y el tubo de escape; la flecha tiene que quedar dirigida en el sentido de flujo de los gases.

Colocar las abrazaderas de carbono del kit de sujeción.

ADVERTENCIA:

Abrir la abrazadera algo más que el diámetro de la vaina exterior del silenciador; de ese modo se evita que puedan producirse arañazos en la superficie exterior del silenciador.



Enroscar las abrazaderas de carbono con los tornillos de cabeza avellanada M8x20 suministrados y la tuercas de brida en el soporte del silenciador.



Montar 2 tapones ciegos a cada lado, a la izquierda y a la derecha.



Enroscar la sonda lambda en el colector (24,5 Nm), asegurándose de que el cable no queda retorcido una vez enroscado.



Montar la pantalla de protección térmica de carbono suministrada (Loctite 243 +5 Nm).

Montaje final

Alinear el equipo de escape. Asegurarse de que los silenciadores no estén en contacto con otros componentes de la motocicleta.

Apretar todos los tornillos y tuercas:

- Tuercas del colector a la culata: apretar homogéneamente con 25 Nm.
- Abrazadera del colector debajo del motor: 25 Nm.
- Abrazadera de carbono en el chasis trasero

Eliminar los residuos de grasa con un paño suave, rociado con lubricante multiuso (Motorex Joker 440).

El agente de limpieza impide que puedan producirse manchas profundas en la superficie. No utilice agentes de limpieza químicos agresivos, pues pueden deteriorar el adhesivo.

Durante los primeros recorridos con un equipo de escape nuevo, es normal que salga humo blanco del silenciador. Por último, comprobar la hermeticidad del equipo de escape completo.

No permanezca detrás del equipo de escape al arrancar el motor con un silenciador nuevo.

Mantenimiento del equipo de escape Akrapovic

Limpieza con un spray lubricante multiuso (Motorex Joker 440).

Es normal que se produzcan cambios en el color del equipo de escape, debidos a las elevadas temperaturas.

El desgaste del material insonorizante del silenciador depende del tipo del motor y del estilo de conducción. Póngase en contacto con su concesionario si aprecia modificaciones visibles en la vaina exterior del silenciador, o si aumenta el nivel de ruidos del equipo de escape. Compruebe periódicamente que todos los tornillos están bien apretados, y que los muelles se encuentran en la posición prevista.

Recambios:

[1]	Inserto del silenciador	75005099002
[2]	Abrazadera de carbono	61005099102
[3]	Muelle corto para el equipo de escape, con goma	57305016100
[4]	Kit de reparación para un silenciador (vainas exterior, kit insonorizante, 2x bandas, remaches, adhesivo)	75005099206
[5]	Kit de material insonorizante para un silenciador con 2x bandas, remaches y adhesivo	75005099210
[6]	Adhesivo Akrapovic	SXS07540509
[7]	Remache ciego 4,8x8,0 NIRO	0011480800
[8]	Embellecedor final de carbono con banda y remaches	62505099104
[9]	Parte superior del soporte de la matrícula	75008015010
[10]	Soporte para el tubo de escape	7500508800049
[11]	Chapa de soporte de los intermitentes con adhesivo de cubierta	75005099208
[12]	Pantalla de protección térmica de carbono	75005099207

